



2020

2020년 스코리인슈어런스아시아퍼시픽한국지점의 현황

기간 : 2020.1.1~2020.12.31

2021.03.31

스코리인슈어런스아시아퍼시픽

피티이엘티디한국지점

본 공시자료는 보험업감독규정 7-44조에 의하여 작성되었으며, 작성내용이 사실과 다름없음을 증명합니다.

목 차

정기경영공시 항목 및 내용

항 목	내 용	
1. 주요 경영현황 요약		
2. 일반현황		
2-1	선언문	경영공시자료가 사실과 다름이 없음을 보장하는 선언문 (경영진 서명 첨부)
2-2	경영방침	경영이념, 경영방침, 경영자세, 경영비전 공시
2-3	연혁.추이	각사의 연혁.추이를 알기 쉽게 소개
2-4	조직	
2-5	임직원 현황	임직원 수 공시
2-6	모집조직현황	보험설계사수, 대리점수 등 공시
2-7	자회사	국내 및 국외의 연결대상 자회사와 비연결 자회사에 대하여 회사명, 소재지, 주요업무, 설립 또는 출자년월일, 자본금, 소유주식수, 소유비율을 공시
2-8	자본금	자본금의 변동 추이를 공시
2-9	대주주	지분율 1%이상 대주주의 주주명, 소유주식수, 소유비율 공시
2-10	주식소유현황	정부 및 정부관리기업체, 금융기관, 개인 등 내국인과 외국인으로 구분하여 각각 주주수, 소유주식수 및 그 비율을 공시
2-11	계약자 배당	계약자배당액 및 배당률을 상품종류별로 구분하여 공시
2-12	주주배당	배당률, 주당 배당액, 주당 순이익, 배당성향에 대하여 공시
2-13	주식매수선택권 부여내용	주식매수선택권의 부여, 행사, 취소내용 공시
3. 경영실적		
3-1	경영실적 개요	각사의 당기순손익 내용 및 전년도 주요 변동요인
3-2	손익발생원천별 실적	당기순손익이 산출되기까지의 각 항목을 보험영업손익, 투자영업손익, 기타손익 등 손익발생원천별로 수익.비용내용 및 주요변동요인 등
4. 재무에 관한 사항		
4-1	재무상황 개요	
4-2	대출금운용	대출금운용방침 및 대출금의 담보별, 업종별, 용도별 현황과 전년도 대비 변동 내용 및 변동 요인
4-3	유가증권투자 및 평가손익	유가증권의 투자 및 시가현황, 평가손익 현황
4-4	금융상품현황	금융자산 및 부채의 장부가액 및 공정가액을 전분기대비 기재
4-5	금융상품의 공정가치 서열체계	
4-6	부동산 보유현황	부동산의 종류별 현황 및 전년도 대비 변동내용
4-7	책임준비금 적립	보험계약준비금 등 적립, 환입내용 및 전년도 대비 변동내용
4-8	책임준비금 적정성 평가	책임준비금을 보험료 적립금, 미경과보험료적립금, 보증준비금으로 구분하여 감독업무시행세칙 별표26(보험계리기준)에 따라 그 적정성을 평가
4-9	보험계약과 투자계약 구분	보험계약 및 투자계약 부채의 규모를 일반 및 특별계정으로 구분하여 전분기 대비 기재
4-10	외화자산 부채	외화자산.부채의 형태별 현황과 국가별 운용비율,전년도 대비 변동 현황
4-11	대손상각 및 대손충당금	당기중 대손상각 내용과 대손충당금 설정 현황, 전년도 대비 변동 내용
4-12	대손준비금 등의 적립	대손준비금 및 비상위험준비금의 전분기말 규모, 전입액, 환입액, 당분기말 현재 규모 등을 기재
4-13	부실대출 현황	부실대출 현황,거액부실대출 현황,신규발생
4-14	보험계약현황	보험의 종류별 계약현황을 일반계정 및 특별계정 으로 구분하여 공시
4-15	재보험현황	국내외 출수재 현황과 전년도 대비 변동내용 공시
4-16	재보험 자산의 손상	재보험자산의 손상(변동) 내역을 전분기 대비하여 기재하고 그 사유를 간략히 기술

5. 경영지표		
5-1	자본의 적정성	자기자본, 지급여력비율내용 및 산출방법, 최근 3분기 주요 변동 내용 등
5-2	자산건전성 지표	부실자산비율 및 위험가중자산비율 현황과 전년도 대비 주요 변동 내용
5-3	수익성지표	손해율, 사업비율, 운용자산이익율, ROA, ROE 현황과 전년도 대비 주요 변동 내용
5-4	유동성지표	유동성비율 및 현금수지차비율 현황과 전년도 대비 주요 변동 내용
5-5	생산성지표	모집조직당 원수보험료 실적과 전년도 대비 주요 변동내용
5-6	신용평가등급	신용평가회사별 신용평가등급, 등급의 성격, 최근 3년간 신용평가등급 변동사항
6. 위험관리		
6-1	위험관리개요	위험관리조직, 관리체계의 개요
6-2	보험위험관리	보험위험의 개념, 관리방법 및 내용
6-3	금리위험관리	금리위험의 개념, 관리방법 및 내용
6-4	신용위험관리	신용위험의 개념, 관리방법 및 내용
6-5	시장위험관리	시장위험의 개념, 관리방법 및 내용
6-6	유동성위험관리	유동성위험의 개념, 관리방법 및 내용
6-7	운영위험관리	운영위험의 개념, 관리방법 및 내용
7. 기타경영현황		
7-1	자회사 경영실적	
7-2	타금융기관과의 거래내역	타보험회사, 은행(한국은행 포함) 등 타금융기관과의 거래잔액 및 조건
7-3	내부통제	내부통제기준 등에 의한 내부통제절차와 내부통제기관에 의한 통제현황
7-4	기관경고 및 임원문책사항	연중 감독기관 등으로부터 받은 기관 경고 및 임원문책 사항
7-5	임직원대출잔액	임직원에 대한 대출잔액
7-6	사외이사 등에 대한 대출 및 기타거래 내역	사외이사 등에 대한 대출 및 기타 주요거래 내역과 전년대비 주요 변동내용
7-7	금융소비자보호실태평가결과	
7-8	민원발생건수	
7-9	불완전판매비율 및 불완전판매계약 해지율 및 청약철회비율 현황	장기손해보험상품을 취급하는 손해보험사는 주요 모집채널별*로 장기손해보험상품(단체보험, 무료보험, 퇴직보험, 연금 제외) 불완전판매비율 기재
7-10	보험금 부지급률 및 보험금 불만족도	장기손해보험상품의 주요채널별 불완전판매비율 공시
7-11	사회공헌활동	
7-12	보험회사 손해사정업무 처리현황	
7-13	손해사정사 선임 등 관련 현황	
7-14	신탁부분	
8. 재무제표		
8-1	감사보고서	감사보고서의 본문 및 특기사항
8-2	대차대조표	외부감사를 받은 재무제표를 2기 이상 공시
8-3	손익계산서	외부감사를 받은 재무제표를 2기 이상 공시
8-4	이익잉여금처분계산서	외부감사를 받은 재무제표를 2기 이상 공시
8-5	현금흐름표	외부감사를 받은 재무제표를 2기 이상 공시
8-6	자본변동표	외부감사를 받은 재무제표를 2기 이상 공시
8-7	주석사항	당해연도 감사보고서상의 주석사항 중 주요내용
9. 기타 필요한 사항		
9-1	임원현황	상근임원 및 사외이사 현황
9-2	이용자편람	

1. 주요 경영현황 요약

1-1. 회사연혁

2004년 4월 16일 금융감독위원회로부터
스코리인슈어런스아시아퍼시픽 피티이엘티디한국지점 본인가 획득

1-2. 대표이사, 대주주 기재

대표이사 : 김 정 산
대주주 : SCOR Reinsurance Asia Pacific Pte Ltd(싱가폴 소재)의 지점

1-3. 조직현황 등

외국재보험사 지점으로 손해보험부, 생명보험부, 관리부를 두고 있습니다.

1-4. 요약 재무정보

1) 대차대조표

(단위 : 백만원)

구 분		2020 년도	2019 년도	증감액
자 산	현금 및 예치금	10,614	6,014	4,599
	매도가능증권 (매도가능금융자산)	330,491	277,512	52,979
	고정자산	4,917	1,332	3,585
	기타자산	329,044	196,170	132,874
자산총계		675,065	481,028	194,037
부 채	책임준비금	278,536	188,918	89,618
	기타부채	248,757	160,480	88,277
	부채총계	527,293	349,398	177,895
자 본	자본금	63,815	57,936	5,879
	자본잉여금	-	-	-
	이익잉여금	82,764	72,381	10,383
	기타포괄손익누계액	1,193	1,313	(120)
	자본총계	147,772	131,630	16,142
부채 및 자본총계		675,065	481,028	194,037

2) 손익계산서

(단위 : 백만원)

과 목	2020 년도	2019 년도	증감액
영업수익	1,177,913	781,744	396,169
영업비용	1,165,486	760,505	404,980
영업이익	12,428	21,239	-8,811
영업외손익	288	164	124
법인세비용차감전이익	12,716	21,403	-8,687
법인세비용	2,333	5,159	-2,826
당기순이익	10,383	16,245	-5,861
기타포괄손익	-120	1,574	-1,695
총포괄손익	10,263	17,819	-7,556

3) 사업실적

(단위 : 백만원)

구분	2020 년도	2019 년도	증감액
신계약실적	건수	-	-
	가입금액	-	-
보유계약실적	건수	-	-
	가입금액	-	-
보유보험료	407,459	321,808	85,651
(원수보험료)	-	-	-
순보험금	300,542	227,985	72,557
(원수보험금)	-	-	-
순사업비	55,091	61,021	-5,930

* 당사는 재보험사로 원수계약과 관련된 내용에 해당사항이 없음

4) 주요경영 효율지표

(단위 : 백만원, %)

구 분	2020 년도	2019 년도	증감
손해율	84.08%	75.02%	9.06%
사업비율	13.52%	18.96%	-5.44%
자산운용율	50.53%	58.94%	-8.41%
자산수익율	0.61%	1.01%	-0.40%
RBC 비율	175.29%	201.06%	-25.78%
지급여력금액	155,224	137,900	17,325
지급여력기준금액	88,553	68,585	19,969

2. 일반현황

2-1. 선언문

언제나 스코르 재보험사를 믿고 관심을 가져 주셔서 감사합니다

금번 경영통일공시를 통해 회사의 경영성과 전반을 여러분과 함께 공유할 수 있게 되어 진심으로 기쁘게 생각합니다

본 자료는 관련법규에 따라 작성되었으며, 저희 회사의 경영 전반에 대한 진실한 내용을 담고 있습니다.

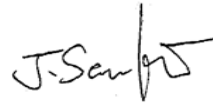
2004년 4월16일 본인가를 획득하여 한국에서의 역사적인 사업을 시작하였으며 선택적인 보험상품, 수익성 있는 언더라이팅 및 부가가치를 제공하는 서비스 개발에 집중하여 기업 본연의 경쟁력을 더욱 증진시켰으며, 투명경영을 위해 전 임직원이 혼연일체가 되어 노력하였습니다.

또한 기업이익을 사회에 환원하고 사회적 공헌을 실현하기 위해서 저희 스코리 재보험사는 고객 여러분에게 쌓아온 신뢰와 견실한 경영성과를 바탕으로 보다 안정적이고 보다 만족스런 서비스를 제공 하기 위해 최선을 다할 것 입니다.

2021년 2월 28일

스코리인슈어런스아시아퍼시픽피티엘티디한국지점

지사장 김 정 산



2-2. 경영방침

1)경영자세

지속적이며 신뢰성있는 서비스를 통해 고객에게 편안함을 제공하고 공정하고 변화에 앞장서는 경영을 통하여 고객들의 보험 요구를 충족시키는데 헌신하는 재보험사가 되겠습니다.

2)경영방향

급변하는 금융환경에서 지속적인 성장과 발전을 할 수 있는 경쟁력을 구축하고 고객서비스 강화 및 수익기반 창출을 위한 전략을 추진하겠습니다.

3)경영 Vision

고객가치를 창출하는 다양한 위험담보와 컨설팅 제공을 통한 고객의 삶의 질을 향상시키고 전체적으로 고객을 위해 변화하는 기업문화를 창출하는 재보험사가 되도록 하겠습니다.

2-3. 연혁·추이

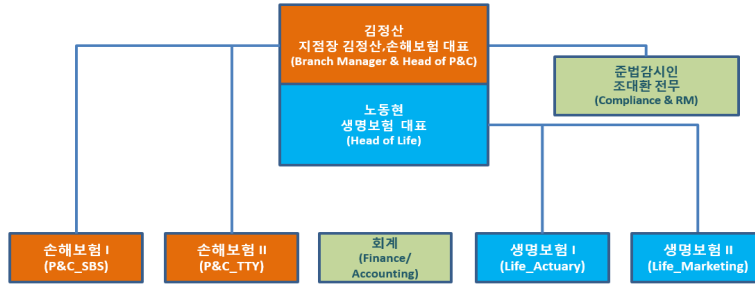
2003년 7월 11일	금융감독위원회로부터 스킨리인슈어런스아시아퍼시픽피티엘티디 한국지점 예비허가 획득
2003년 9월 16일	스킨리인슈어런스아시아퍼시픽피티엘티디한국지점 영업기금 도입
2004년 4월 16일	금융감독위원회로부터 스킨리인슈어런스아시아퍼시픽피티엘티디 한국지점 본인가 획득
2009년 9월 04일	SCOR Reinsurance Asia Pacific Pte Ltd(본사)로부터 영업기금 증액. (8,142,500 천원)
2010년 2월 22일	SCOR Reinsurance Asia Pacific Pte Ltd(본사)로부터 영업기금 증액. (12,906,165 천원)
2012년 10월 15일	SCOR Reinsurance Asia Pacific Pte Ltd(본사)로부터 영업기금 증액. (18,606,900 천원)
2014년 6월 5일	SCOR Reinsurance Asia Pacific Pte Ltd(본사)로부터 영업기금 증액. (15,280,500 천원)
2020년 9월 15일	SCOR Reinsurance Asia Pacific Pte Ltd(본사)로부터 영업기금 증액. (5,879,150 천원)

2-4. 조직

1) 당사의 조직은 지사장 및 생명보험부,손해보험부 및 관리부로 구성되어 있습니다.

2) 조직도

(2021년 02월 28일)



2-5. 임직원 현황

(2021년 2월 28일)

(단위: 명)

구분		2020년도	2019년도
임원	등기임원 (사외이사포함)	1	1
	비등기임원	1	1
직원	정규직	41	37
	비정규직	0	0
합계		43	39

2-6. 모집조직 현황

해당사항 없음.

2-7. 자회사

해당사항 없음.

2-8. 자본금

(단위:천원)

일월연	영업기금 증액 현황
16/04/2004	3,000,000
04/09/2009	8,142,500
22/02/2010	12,906,165
15/10/2012	18,606,900
05/06/2014	15,280,500
15/09/2020	5,879,150
합계	63,815,215

2-9. 대주주

당사는 SCOR Reinsurance Asia Pacific Pte Ltd(싱가폴 소재)의 지점입니다.

2-10. 주식소유현황

해당사항 없음.

2-11. 계약자배당

해당사항 없음.

2-12. 주주배당

해당사항 없음.

2-13. 주식매수선택권 부여내용

해당사항 없음.

3. 경영실적

3-1. 경영실적 개요

(단위 : 억원)

구 분	2020 년도	2019 년도
보유 보험료	4,075	3,218
순보험금	3,005	2,280
순사업비	551	610
장기환급금	-	-
총 자산	6,751	4,810
책임준비금	2,785	1,889
당기순손익	104	162
(원수보험료)	-	-
(원수보험금)	-	-

* 당사는 재보험사로 원수계약과 관련된 내용에 해당사항이 없음

3-2. 손익발생원천별 실적

(단위 : 억원)

구 분		2020 년도	2019 년도	증 감
보험 부문	보험영업이익	516	325	190
	(보험영업수익)	11,080	7,416	3,664
	(보험영업비용)	-10,565	-7,091	-3,474
투자 부문	투자영업이익	35	46	-10
	(투자영업수익)	49	52	-3
	(투자영업비용)	-14	-6	-8
(책임준비금 전입액)		-429	-154	-275
영업손익		122	217	-95
기타 부문	기타손익	5	-3	8
	(영업외수익)	21	9	12
	(영업외비용)	-16	-12	-3
특별 계정 부문	특별계정손익	-	-	-
	(특별계정수익)	-	-	-
	(특별계정비용)	-	-	-
경 상 손 익		127	214	-87
특 별 이 익		-	-	-
특 별 손 실		-	-	-
법 인 세 비 용		23	52	-28
당 기 순 손 익		104	162	-59

활발한 영업활동으로 인하여 보험영업이익 증가하였으나
 보유 보험료 증가에 따른 책임준비금 전입액 증가로 당기순이익 감소

4. 재무에 관한 사항

4-1.재무상황 개요

1) 일반계정

구 분	2020 년도		2019 년도		
		구성비		구성비	
자 산	현금 및 예치금	106	1.57%	60	1.25%
	당 기 순 의 인 식 증 권	-	-	-	-
	매 도 가 능 증 권 (매도가능금융자산)	3,305	48.96%	2,775	57.69%
	관 기 보 유 증 권 (관기보유금융자산)	-	-	-	-
	관계·종속기업투자주식	-	-	-	-
	대 출 채 권	-	-	-	-
	부 동 산	-	-	-	-
	고 정 자 산	49	0.73%	13	0.28%
	기 타 자 산	3,290	48.74%	1,962	40.78%
	특별계정 자산	-	-	-	-
자 산 총 계	6,751	100.00%	4,810	100.00%	
부 채	책 임 준 비 금	2,785	41.26%	1,889	39.27%
	기 타 부 채	2,488	36.85%	1,605	33.36%
	특별계정 부채	-	-	-	-
	부 채 총 계	5,273	78.11%	3,494	72.64%
자 본	자 본 총 계	1,478	21.89%	1,316	27.36%
부 채 및 자 본 총 계	6,751	100.00%	4,810	100.00%	

주) 잔액기준이며, 특별계정은 해당사항 없습니다.

자산의 구성비 변동이 지난해와 특별히 달라진 바 없으며 일시적으로 수재 및 출채보험료 미정상으로 인한 기타자산 및 부채가 증가

2) 특별계정 해당사항 없음.

3) 경영, 자산 등에 관하여 중대한 영향을 미칠 수 있는 회계처리 기준 등의 변경에 따른 준비사항 및 영향분석

<p>공시 시점 현재, 제정·공표되었으나 시행일이 도래하지 않아 적용하지 아니한 새로운 한국채택국제회계기준은 다음과 같습니다.</p> <p>3.1 기업회계기준서 제1109호 "금융상품" 2015년 9월 25일 제정된 기업회계기준서 제1109호 "금융상품"은 원칙적으로 2018년 1월 1일 이후 최초로 시작되는 회계연도부터 적용해야 하지만, 당사는 기업회계기준서 제1104호 "보험계약"이 개정·공표되어 기업회계기준서 제1109호의 적용을 일시적으로 면제 받을 수 있게 될 경우, 2020년까지 기업회계기준서 제1109호의 적용을 면제 받을 계획입니다. 국제회계기준위원회(IASB)는 2016년 9월 13일 IFRS 4를 개정·공표하였고, 한국회계기준원은 기업회계기준서 제1104호 "보험계약"의 개정 절차를 진행 중입니다. 당사는 2018년 6월 30일 현재 보험과 관련된 부채의 비율이 총부채금액의 90%를 초과하므로 기업회계기준서 제1109호 적용의 일시적 면제 요건을 충족할 수 있어 기업회계기준서 제1109호는 2021년 1월 1일 이후 시작되는 회계연도부터 적용할 것으로 예상합니다.</p> <p>기업회계기준서 제1109호의 주요 특징으로 금융자산의 관리를 위한 사업모형과 금융자산의 계약상 현금흐름 특성에 근거한 금융자산의 분류의 측정, 기대신용손실에 기초한 금융상품의 손상모형, 위험회피회계 적용조건을 충족하는 위험회피대상항목과 위험회피수단의 확대 또는 위험회피효과 평가방법의 변경 등을 들 수 있습니다.</p> <p>기업회계기준서 제1109호의 원활한 도입을 위해서는 일반적으로 재무영향분석 및 회계정책 수립, 회계시스템 구축, 시스템 안정화 등의 준비 작업이 필요합니다. 동 기준서를 최초로 적용하는 회계기간의 재무제표에 미치는 영향은 동 기준서에 따른 회계정책의 선택과 판단뿐 아니라 해당 기간에 연결회사가 보유하는 금융상품과 경제상황 등에 따라 다를 수 있습니다.</p> <p>당사는 기업회계기준서 제1109호의 도입과 관련하여 금융상품 보고와 관련한 내부관리 프로세스 정비 또는 회계처리시스템 변경 작업에 착수하지 못하였고, 동 기준서를 적용할 경우 재무제표에 미칠 수 있는 재무적 영향을 분석하지 못했습니다. 다만, 동 기준서의 주요 사항별로 재무제표에 미칠 수 있는 일반적인 영향은 다음과 같습니다.</p> <p>당사는 현재, 매도 가능 금융자산으로 분류하여 회계처리하고 있는 채권을 보유하고 있습니다. 기업회계기준서 제 1109호에 따르면 계약조건에 따라 특정일에 원금과 원금에 대한 이자만으로 구성된 현금흐름이 발생하고, 계약상 현금흐름 수취 및 매도를 목적으로 하는 채권 상품을 기타포괄손익·공정가치로 측정합니다. 따라서 당사가 보유한 매도 가능 금융자산은 계약상 현금흐름 수취 및 매도를 목적으로 하므로, 기타 포괄 손익·공정가치로 측정되는 항목으로 분류되어 재무제표에 영향을 미치지 않을 것으로 예상합니다.</p> <p>3.2 기업회계기준서 제1117호 "보험계약"</p> <p>또한 당사는 2017년 5월 제정된 기업회계기준서 제 1117(보험계약)호를 2021년 1월 1일 이후 최초로 시작되는 회계연도부터 적용받게 됩니다. 새로운 기준서를 도입하기 위해서는 재무영향분석 및 회계정책수립, 회계시스템 구축 및 시스템 안정화의 준비단계를 거쳐야 하나, 당 지점은 기업회계기준서 제1117호의 도입과 관련하여 보험계약회계처리와 관련한 내부관리 프로세스 정비 또는 회계처리시스템 변경 작업에 착수하지 못하였고, 동 기준서를 적용할 경우 재무제표에 미칠 수 있는 재무적 영향을 분석하지 못했습니다. 다만, 당사는 당사의 분사 자원에서 기업회계기준서 제1117호의 적용에 따른 재무적 영향 및 회계처리시스템 변경에 따른 작업을 진행 중에 있으며, 본사의 프로세스 정비 결과에 따라 당사의 재무적 영향이 파악될 것으로 예상됩니다. 다만, 동 기준서의 주요 사항 별로 재무제표에 미칠 수 있는 일반적인 영향은 다음과 같습니다.</p> <ol style="list-style-type: none"> 1. 보험계약은 이행현행현금흐름(미래 현금흐름에 대한 추정치와 위험조정)과 계약서비스마진에 의해 측정되고, 서비스가 제공되는 기간에 걸쳐 이익을 인식합니다. 2. 보험계약에 배분된 이행현금흐름, 이전에 인식한 인수 현금흐름 및 최초 인식시점에 계약에서 생기는 현금흐름의 총계가 순유출인 손실부담계약은 즉시 당기순실로 인식합니다. 3. 매보고기간 보험계약은 현재 시장정보에 근거해 재측정되게 됩니다.

4-2. 대출금 운용
해당사항 없음.

4-3. 유가증권투자 및 평가손익

1) 유가증권 및 평가손익

(단위 : 억원)

구분		주식	공정가액 ¹⁾	평가손익
일반계정	당기손익인식증권(A)	주식	-	-
		채권	-	-
		수익증권	-	-
		해외유가증권	-	-
		신종유가증권	-	-
	매도가능증권(B)	주식	-	-
		출자금	-	-
		채권	3,305	(1)
		수익증권	-	-
		해외유가증권	-	-
	만기보유증권(C)	출자금	-	-
		채권	-	-
		수익증권	-	-
		해외유가증권	-	-
		신종유가증권	-	-
	지분법적용투자주식(D)	주식	-	-
		출자금	-	-
		합계	3,305	-1

주 1) 대여유가증권은 해당항목에 포함함.

주 2) 특별계정은 해당사항 없음

2) 매도가능증권 평가손익
해당사항 없음.

4-4. 금융상품 현황

(단위 : 억원)

구분	당분기		전분기	
	장부가액	공정가액	장부가액	공정가액
자산	당기손익인식금융자산	-	-	-
	매도가능금융자산	3,305	3,305	3,012
	만기보유금융자산	-	-	-
	대여금및수취채권	2,157	2,157	2,157
	파생상품 자산	-	-	-
합계	5,462	5,462	5,170	
부채	당기손익인식금융부채	-	-	-
	기타금융부채	32	32	33
	파생상품 부채	7	7	-
	합계	39	39	33

* 한국채택국제회계기준 제1039호(금융상품:인식과 측정)에 따른 금융상품 분류

4-5. 금융상품의 공정가치 서열체계

(단위 : 억원)

항목	공정가치 서열체계			
	레벨 1*	레벨 2**	레벨 3***	합계
자산	당기손익인식금융자산	-	-	-
	매도가능 금융자산	3,305	-	-
	파생상품 자산	-	-	-
	합계	3,305	-	-
부채	당기손익인식금융부채	-	-	-
	파생상품부채	-	7	-
	합계	-	7	-

* 동일한 자산이나 부채에 대한 활성시장의 조정되지 않은 공시가격

** 직접적으로(예:가격) 또는 간접적으로(예: 가격에서 도출되어) 관측가능한 자산이나 부채에 대한 투입변수.

단 공정가치 레벨1에 포함된 공시가격은 제외함.

*** 관측가능한 시장자료에 기초하지 않은 자산이나 부채에 대한 투입변수(관측가능하지 않은 투입변수)

4-6. 부동산보유현황
해당사항 없음.

4-7. 책임준비금

영업 성장에 따른 보유 보험료 증가에 따라 적립금과 준비금이 전년 대비 약 1270억 증가.

(단위: 억원)

구분	2020년도	2019년도	
일반계정	보험료 적립금	-	-
	지급준비금	2,197	1,419
	미경과보험료적립금	588	470
	보증준비금	-	-
	계약자배당준비금	-	-
	계약자이익배당준비금	-	-
	배당보험손실보진준비금	-	-
소계	2,785	1,889	
특별계정	보험료적립금	-	-
	계약자배당준비금	-	-
	계약자이익배당준비금	-	-
	소계	-	-
합계	2,785	1,889	

4-8. 책임준비금적정성 평가

1) 책임준비금 적정성 평가 결과

(단위:백만원)

구분	평가대상 준비금 (A)	LAT 평가액 (B)	잉여(결손)금액 (C=A-B)
장기손해보험	금리확정형	유배당	-
		무배당	-
	금리연동형	유배당	-
		무배당	-
일반손해보험(자동차 보험 제외)	58,838	53,116	5,722
자동차보험	-	-	-
합계	58,838	53,116	5,722

2) 현행추정 가정의 변화수준 및 변화근거

주요가정	변화수준		변화근거
	직전 평가 시점	해당 평가 시점	
장기손해보험 손해율	75%	82%	경험손해율 증가
장기손해보험 가입비율	12%	10%	최근 경과보험료 감소
일반손해보험 손해율	65%	68%	경험손해율 증가
일반손해보험 가입비율	23%	23%	해당사항 없음

3) 재평가 실시 사유

해당 사항 없음

4-9. 보험계약과 투자계약 구분

(단위: 억원)

계정	구분*	당분기	전분기
일반	보험계약부채	2,785	2,387
	투자계약부채	-	-
	소계	2,785	2,387
특별	보험계약부채	-	-
	투자계약부채	-	-
	소계	-	-
합계	보험계약부채	2,785	2,387
	투자계약부채	-	-
	소계	2,785	2,387

* 보험업감독업무시행세칙 별표26 제2항(보험계약 분류 등)에 따른 구분

** 특별계정에는 퇴직보험 퇴직연금 변역보험만 기재하고 나머지 특별계정은 일반계정에 기재

*** 보험계약부채, 투자계약부채 금액을 기재

4-10. 외화자산.부채

1) 형태별 현황

출재보험료(금) 정산 지연에 따른 외화 미수금 & 미지급금이 다소 증가

구 분		2020 년도	2019 년도	증 감
자 산	예 치 금	3,673	452	3,221
	유 가 증 권	-	-	-
	외 국 환	-	-	-
	부 동 산	-	-	-
	기 타 자 산	3,486	3,226	260
	자 산 총 계	7,159	3,678	3,481
부 채	차 입 금	-	-	-
	기 타 부 채	39,637	13,234	26,403
	부 채 총 계	39,637	13,234	26,403

* 기타 부채액 중에는 외화책임 준비금이 포함됨.

2) 국가별 주요자산운용 현황

해당사항 없음.

4-11. 대손상각 및 대손충당금

(단위 : 억원)

구 분		2020 년도	2019 년도
대 손 충 당 금	일 반 계 정	-	-
	국 내 분	-	-
	국 외 분	-	-
	특 별 계 정	-	-
대 손 준 비 금	일 반 계 정	24	24
	국 내 분	24	24
	국 외 분	-	-
	특 별 계 정	-	-
대 손 상 각 액	일 반 계 정	-	-
	국 내 분	-	-
	국 외 분	-	-
	특 별 계 정	-	-

주1) 특별계정은 퇴직보험특별계정에 한함.

4-12. 대손준비금 등 적립

(단위 : 억원)

계정	계정	전분기말	전입	환입	당분기말
	비상위험준비금**	417	13	-	430
	합계	430	23	-	453

* 보험업감독규정 제7-4조에 따라 적립된 금액

** 보험업감독규정 제6-18조의2에 따라 적립된 금액(손보만 해당)

*** 당분기말 = 전분기말+전입-환입

4-13. 부실대출 현황

해당사항 없음.

4-14. 보험계약현황

장기상품의 수재 증가와 함께 전년 대비 보유보험료가 약 800억 정도 증가하였고, 리스크 분산을 위한 본사 정책에 따라 한국지점의 보유율이 다소 감소.

1) 종목별 보유 현황

(단위 : 건, 억원, %)

구 분	2020 년도				2019 년도				
	보유보험료 (A)		수입보험료(B)	보유율(A/B)	보유보험료 (A)		수입보험료(B)	보유율(A/B)	
		구성비				구성비			
일반계정	일반보험계	2,198	53.93%	4,300	51.11%	2,154	66.95%	3,533	60.98%
	해상	19	0.47%	19	100.00%	15	0.46%	15	100.00%
	자동차	-	0.00%	-	-	-	0.00%	-	-
	보증	(5)	-0.13%	(5)	-	-	0.00%	-	-
	특종	2,184	53.60%	4,286	50.95%	2,140	66.48%	3,518	60.81%
	자동차	-	0.00%	-	-	-	0.00%	-	-
	장기	1,877	46.07%	3,711	50.58%	1,064	33.05%	2,126	50.04%
개인연금	-	0.00%	-	-	-	0.00%	-	-	
일반계정계	4,075	100.00%	8,011	50.86%	3,218	100.00%	5,659	56.87%	
특별계정계	-	0.00%	-	-	-	0.00%	-	-	
합계	4,075	100.00%	8,011	50.86%	3,218	100.00%	5,659	56.87%	

2) 종목별 원수 현황

(단위 : 건, 억원, %)

구 분	2020 년도				2019 년도				
	보유계약건수		보유(원수)보험료		보유계약건수		보유(원수)보험료		
		구성비		구성비		구성비		구성비	
일반계정	일반보험계	-	0.00%	2,154	66.95%	-	0.00%	2,154	66.95%
	해상	-	0.00%	15	0.46%	-	0.00%	15	0.46%
	자동차	-	0.00%	-	0.00%	-	0.00%	-	0.00%
	보증	-	0.00%	-	0.00%	-	0.00%	-	0.00%
	특종	-	0.00%	2,140	66.48%	-	0.00%	2,140	66.48%
	자동차	-	0.00%	-	0.00%	-	0.00%	-	0.00%
	장기	-	0.00%	1,064	33.05%	-	0.00%	1,064	33.05%
개인연금	-	0.00%	-	0.00%	-	0.00%	-	0.00%	
일반계정계	-	0.00%	3,218	100.00%	-	0.00%	3,218	100.00%	
특별계정계	-	0.00%	-	0.00%	-	0.00%	-	0.00%	
합계	-	0.00%	3,218	100.00%	-	0.00%	3,218	100.00%	

* 당사는 재보험사로 종목별 원수현황이 해당사항이 없음.

4-15. 재보험현황

전반기 대비 영업 성장에 따라 국내수재가 증가하였고, 이에 따른 리스크 분산을 위한 해외 출재 금액이 증가.

1) 국내 재보험 거래현황

(단위 : 억원)

구 분	전반기	당반기	전반기 대비 증감액	
수 재	수재보험료	2,535	5,474	2,939
	지급수수료	228	781	553
	지급보험금	2,063	4,014	1,952
	수지차액(A)	245	679	434
출 재	지급보험료	2	2	(0)
	수입수수료	0	0	(0)
	수입보험금	-	-	-
	수지차액(A)	(1)	(2)	(0)
순수지 차액(A+B)	243	678	434	

2) 국외 재보험 거래현황

(단위 : 억원)

구 분	전반기	당반기	전반기 대비 증감액	
수 재	수재보험료	-	1	1
	지급수수료	-	0	0
	지급보험금	-	1	1
	수지차액(A)	-	0	0
출 재	출재보험료	1,125	2,808	1,683
	수입수수료	94	537	443
	수입보험금	903	2,166	1,263
	수지차액(A)	(128)	(104)	23
순수지 차액(A+B)	(128)	(104)	23	

4-16. 재보험자산의 손상

전반기 대비 수재보험료 증가에 따라 일시적으로 미정산 재보험 자산이 증가.

(단위 : 억원)

구 분	당반기	전반기	증감
재보험자산	1,125	909	216
손상차손	-	-	-
장부가액	1,125	909	216

5. 경영지표

5-1. 자본의 적정성

1) B/S상 자기자본

(단위 : 억원)

구 분	당분기	당분기-1분기	당분기-2분기
자본 총계	1,478	1,485	1,399
자본금	638	638	579
자본잉여금	-	0	0
신종자본증권	-	0	0
이익잉여금	828	815	789
자본조정	-	0	0
기타포괄손익누계액	12	32	31

2) 지급여력비율 내용 및 산출방법 개요

(단위 : 억원, %)

구분	당분기	당분기-1분기	당분기-2분기
지급여력비율(A/B)	175.29	200.09	202.21
지급여력금액(A)	1,552	1,564	1,467
지급여력기준금액(B)	886	782	725
I. RBC 연결재무제표에 따른 지급여력 기준 금액	886	782	725
보험위험액	785	704	652
금리위험액	0	0	0
신용위험액	54	33	30
시장위험액	20	13	11
운영위험액	80	66	62
II. 국내 관계 보험회사 지급여력기준금액 x 지분율	/		
III. 국내 비보험금융회사 필요자본량 x 조정치 x 지분율			
IV. 비금융회사에 대한 필요자본량			

보유보험료 증가에 따른 보험위험액이 증가하여 지급 여력 기준금액 및 지급여력 비율이 다소 감소.

3) 최근 3개 사업년도 동안 당해 지표의 주요 변동요인

당사는 안정적으로 지급여력을 관리하기 위하여 영업기금 증액/과실 송금을 적정히 관리하고 있습니다. 전년도 대비 보험위험액 증가로 인한 지급여력 기준금액 증가로 지급여력비율이 다소 감소했지만 양호한 RBC비율 유지하고 있습니다.

최근 3년간 RBC 비율은:

FY 2017 (279.00%), FY 2018 (263.52%), FY 2019 (201.06%)

5-2. 자산건전성 지표

1) 부실자산비율

(단위: 백만원, %, %p)

구 분	2020 년도	2019 년도	전년대비 증감
가중부실자산(A)	2,005	2,130	(125)
자산건전성 분류대상자산(B)	503,477	380,810	122,666
비율(A/B)	0.40%	0.56%	-0.16%

5-3. 수익성 지표

1) 손해율

(단위: 백만원, %, %p)

구 분	2020 년도	2019 년도	전년대비 증감
발생손해액(A)	336,748	234,725	102,024
경과보험료(B)	400,496	312,878	87,618
손해율(A/B)	84.08%	75.02%	9.06%

* FY19 태풍 피해로 인한 농작물 보험의 보험금 지급에 따른 손해율 증가로 전체적인 손해율 증가

2) 사업비율

(단위: 백만원, %, %p)

구 분	2020 년도	2019 년도	전년대비 증감
순사업비(A)	55,091	61,021	-5,930
보유보험료(B)	407,459	321,808	85,651
사업비율(A/B)	13.52%	18.96%	-5.44%

* COVID 19 상황에 따른 행사 및 출장 감소에 따라 순사업비가 감소하여 사업비율 감소

3) 운용자산이익율

(단위: 백만원, %, %p)

구 분	2020 년도	2019 년도	전년대비 증감
투자영업손익(A)	3,513	4,554	-1,040
경과운용자산(B)	310,559	277,305	33,254
운용자산이익율(A/B)	1.13%	1.64%	-0.51%

* 2019년 금리 인하 기조에 따른 채권 수익률 상승에 따른 운용자산 이익율 증가

4) ROA(Return on Assets)

(단위: 백만원, %, %p)

구 분	2020 년도	2019 년도	전년대비 증감
ROA	1.80%	3.59%	-1.79%

* 당기순이익 감소에 따라 ROA, ROE 모두 감소

5) ROE(Return on Equity)

(단위: 백만원, %, %p)

구 분	2020 년도	2019 년도	전년대비 증감
ROE	7.43%	11.83%	-4.41%

5-4. 유동성 지표

1) 유동성비율

올해 장기보험료가 기말 시점에 유입됨에 따라 전년도 대비 현금 유동성이 증가

(단위: 백만원, %, %p)

구 분	2020 년도	2019 년도	전년대비 증감
유동성자산(A)	216,172	115,254	100,918
평균지급보험금(B)	151,858	100,887	50,971
비율(A/B)	142.35%	114.24%	28.10%

2) 현금수지차비율

(단위: 백만원, %, %p)

구 분	2020 년도	2019 년도	전년대비 증감
현금수지차(A)	102,736	101,747	989
보유보험료(B)	407,459	321,808	85,651
비율(A/B)	25.21%	31.62%	-6.40%

5-5. 생산성 지표

해당사항 없음.

5-6. 신용평가등급

지점은 해당사항이 없으며, SCOR Reinsurance 그룹(SCOR SE)의 신용등급은 아래와 같습니다.

연월일	신용평가기관	Financial position
2020.06.18	Standard & Poors	AA- (Stable)

* Standard & Poors 평가 기준

	장기신용등급	순위	신용등급 안내
투자 적격등급	AAA	1	최상의 신용상태
	AA+	2	
	AA	3	
	AA-	4	
	A+	5	신용상태 우수(very Strong)
	A	6	
	A-	7	
	BBB+	8	신용상태 양호(Strong)
	BBB	9	
	BBB-	10	
투자 요주의 및 부적격 등급	BB+	11	투자시 요주의 대상 (Less Vulnerable)
	BB	12	
	BB-	13	
	B+	14	투자시 요주의 대상 (More Vulnerable)
	B	15	
	B-	16	
	CCC+	17	투자시 요주의 대상 (currently Vulnerable)
	CCC	18	
	CCC-	19	
	CC	20	최악의 신용상태
	C	21	
	D	22	

6. 위험관리

6-1. 위험 관리 개요

1) 위험관리정책, 전략 및 절차 등 체제 전반에 관한 사항

당 지점은 경영상 발생할 수 있는 위험을 관리하기 위한 정책을 수립하여 운영하고 있으며, 관련 부서와 경영진으로 구성된 지점 협의체를 통하여 위험 관리와 관련된 주요 사항에 대한 검토 및 의사결정이 이루어질 수 있도록 하고 있습니다.

또한 위험을 인식, 평가, 통제 및 모니터링하는 절차를 통한 위험관리 업무를 수행하고 있습니다.

2) 내부 자본적정성 평가 및 관리절차에 관한 사항

당사는 보험업 감독규정에서 정하는 위험기준 자기자본제도(이하 'RBC제도')에 의거하여 지급여력비율을 산출하여 자본 적정성을 평가하고 있습니다.

- 자체 위험 및 지급여력 평가체제 도입현황

도입현황	유예사유	향후 추진 일정
검토 중	당 지점은 외국계 보험사의 국내지점으로 그룹단위에서 리스크관리체제의 적정성 및 현재/미래 지급여력의 적정성을 평가하는 ORSA체계를 구축하고 있으므로, 지점단위의 ORSA를 유예하기로 결정함.	2021.12월까지 유예 결정

주) 도입현황이 '도입완료'인 경우 그 시점을 함께 기재하고, '도입 준비중'인 경우 유예 사유와 향후 추진일정을 서술

3) 이사회(리스크관리위원회) 및 위험관리조직의 구조와 기능

당 지점은 별도의 위험관리조직이 구성되어 있으며, 위험관리조직은 지점의 위험관리규정 및 지침 등을 마련하고 지점 내의 리스크관리 관련 절차에 따른 활동을 적절히 수행하고 있습니다.

4) 위험관리체계구축을 위한 활동

당 지점은 위험관리 수행에 있어 기본이 되는 절차 및 기준을 지점위험관리 규정 및 위험관리지침에 규정화하였으며, 위험관리 규정 및 지침은 지점협의체의 검토 및 승인을 거쳐 제·개정하고 있습니다.

6-2. 보험위험 관리

해당사항 없음

6-3. 금리위험 관리

해당사항 없음

6-4. 신용위험 관리

해당사항 없음

6-5. 시장위험 관리

해당사항 없음

6-6. 유동성위험 관리

해당사항 없음

6-7. 운영위험 관리

해당사항 없음

7. 기타 경영현황

7-1. 자회사 경영실적

해당사항 없음.

7-2. 타금융기관과의 거래내역

해당사항 없음.

7-3. 내부통제

1) 준법감시인 현황

직위	성명	선임일자	주요경력
준법감시인/전무	조대환	2017년 7월 3일	메트라이프생명보험 준법감시인

2) 내부통제기준

준법감시인은 내부통제기준에 의거하여 회사의 내부통제를 점검

3) 내부검사부서 검사방침

문제 발생을 사전에 예방하기 위해 상시감시체제 수립 및 운영

7-4. 기관경고 및 임원 문책사항

해당사항 없음.

7-5. 임직원대출잔액

해당사항 없음.

7-6. 사외이사 등에 대한 대출 및 기타거래내역

해당사항 없음.

7-7. 금융소비자보호실태평가 결과

구분	2017년	2018년	2019년
종합등급	해당사항 없음	해당사항 없음	해당사항 없음

1) 종합등급은 2018년 실태평가부터 도입

2) 16년 3등급 -> 17년 4등급 -> 18년 5등급 체계로 개편

* 평가대상사는 영업규모 및 민원건수가 업권 전체의 1% 이상인 회사로 민원건수가 적거나 영업규모가 작은 회사는 해당년도 평가에서 제외될 수 있음

7-8. 민원발생건수

* 동 민원 건수는 전화를 통한 단순 상담질의 사항은 제외되어 있으므로 이용 활용시 유의하시기 바랍니다.

대상기간 : 당분기 (2020년 4분기) / 전분기 (2020년 3분기)

1)민원 건수

구분	민원 건수			환산건수 (보유계약 십만건당)			비고
	전분기	당분기	증감율(%)	전분기	당분기	증감율(%)	
자체민원	0	0		0	0		
경유민원*	0	0		0	0		
합계	0	0		0	0		

* 금융감독원 등 타기관을 통해 접수된 민원

2)유형별 민원 건수

구분		민원 건수			환산건수(보유계약 십만건당)			비고
		전분기	당분기	증감율(%)	전분기	당분기	증감율(%)	
유형	보험모집	0	0		0	0		
	유지관리	0	0		0	0		
	보상	0	0		0	0		
	기타	0	0		0	0		
합계		0	0		0	0		

3) 상품별 민원건수

구분		민원 건수			환산건수(보유계약 십만건당)			비고
		전분기	당분기	증감율(%)	전분기	당분기	증감율(%)	
상품	일반보험	0	0		0	0		
	장기보장성보험	0	0		0	0		
	장기저축성보험	0	0		0	0		
	자동차보험	0	0		0	0		
	기타	0	0		0	0		
합계		0	0		0	0		

7-9. 불완전판매비율 및 불완전판매계약 해지율 및 청약철회비율 현황

해당사항 없음.

7-10. 보험금 부지급률 및 보험금 불만족도

해당사항 없음.

7-11. 사회공헌활동

1)사회공헌활동 비전

해당사항 없음.

2)사회공헌활동 주요 현황

(단위:백만원, 명)

구분	사회공헌 기부금액	전담 직원수	내규화 여부	봉사인원		봉사시간		인원수		당기 순이익
				임직원	설계사	임직원	설계사	임직원	설계사	
FY 2020	0	0	X	0	0	0	0	43	0	10,383

3)분야별 사회공헌활동 세부내용

(단위:백만원, 명)

분 야	주요 사회공헌활동	집행금액	자원봉사활동			
			임직원		설계사	
			인원	시간	인원	시간
지역사회, 공익	해당사항 없음	0	0	0	0	0
문화,예술, 스포츠	해당사항 없음	0	0	0	0	0
학술, 교육	해당사항 없음	0	0	0	0	0
환경	해당사항 없음	0	0	0	0	0
글로벌사회공헌	해당사항 없음	0	0	0	0	0
공동사회공헌	해당사항 없음	0	0	0	0	0
서민금융	해당사항 없음	0	0	0	0	0
기타	해당사항 없음	0	0	0	0	0
총계		0	0	0	0	0

주) FY 2020, 4분기 누적실적 기준임

7-12. 보험회사 손해사정업무 처리 현황

해당사항 없음.

7-13. 손해사정사 선임 등

해당사항 없음.

7-14. 신탁부분

해당사항 없음.

8. 재무제표

8-1. 재무상태표

제 18 기 2020년 12월 31일 현재
제 17 기 2019년 12월 31일 현재

(단위:백만원)

과 목	2020년도		2019년도	
자 산				
I. 현금 및 예치금		10,614		6,014
1. 현금및현금성자산	10,614		6,014	
II. 매도가능금융자산		330,491		277,512
III. 출재보험자산		112,496		65,774
IV. 기타자산		221,465		131,729
1. 보험미수금	214,003		127,353	
2. 기타수취채권	1,736		2,117	
3. 유형자산	4,327		942	
4. 무형자산	590		390	
5. 선급법인세	809		852	
6. 기타자산	-		-	
7. 파생상품자산(매매목적)	-		74	
자 산 총 계		675,065		481,028
부 채				
I. 책임준비금		278,536		188,918
1. 지급준비금	219,698		141,877	
2. 미경과보험료적립금	58,838		47,041	
II. 기타부채		248,757		160,480
1. 보험미지급금	210,368		131,666	
2. 기타미지급금	22,845		18,000	
3. 이연법인세부채	7,796		7,738	
4. 퇴직급여부채	3,405		2,656	
5. 복구충당부채	430		200	
6. 그 밖의 기타부채	3,166		221	
7. 파생상품부채(매매목적)	749			
부 채 총 계		527,293		349,398
자 본				
I. 자본금		63,815		57,936
1. 지점자본금	63,815		57,936	
II. 기타포괄손익누계액		1,193		1,313
1. 매도가능증권평가이익	1,646		1,741	
2. 기타	(453)		(428)	
III. 이익잉여금		82,764		72,381
1. 미처분이익잉여금	82,764		72,381	
자 본 총 계		147,772		131,630
부 채 및 자 본 총 계		675,065		481,028

8-2. 손익계산서

제 18 기 2020년 01월 01일부터 2020년 12월 31일까지
 제 17 기 2019년 01월 01일부터 2019년 12월 31일까지

(단위:백만원)

과 목	2020/12		2019/12	
I. 영업수익		1,177,913		781,744
1. 보험료수익	801,062		565,891	
2. 재보험금수익	306,974		175,757	
3. 이자수익	4,420		4,671	
4. 금융자산처분이익	505		523	
5. 외환차익	1,022		506	
6. 외화환산이익	764		234	
7. 수입경비	63,166		34,164	
8. 기타의영업수익	-		-	
II. 영업비용		1,165,486		760,505
1. 책임준비금전입액	42,896		15,403	
2. 보험금비용	607,789		404,009	
3. 재보험료비용	393,603		244,083	
4. 투자영업비용	1,412		640	
5. 사업비	118,257		95,184	
6. 외환차손	623		631	
7. 외화환산손실	906		556	
8. 무형자산상각비	-		-	
III. 영업이익		12,428		21,239
IV. 영업외수익		313		189
1. 유형자산처분이익	-		11	
2. 영업외잡이익	313		178	
V. 영업외비용		25		24
1. 유형자산처분손실	-		-	
2. 영업외 잡손실	2		4	
3. 기부금	23		20	
VI. 법인세비용차감전순이익		12,716		21,403
VII. 법인세비용		2,333		5,159
VIII. 당기순이익		10,383		16,245
IX. 기타포괄손익		(120)		1,574
X. 총포괄손익		10,263		17,819

9. 기타 필요한 사항

9-1. 임원현황

(2021년 2월 28일 현재)

상근임원 사외이사 이사대우	성명	직명	담당업무 또는 주된 직업	주요경력
상근임원	김정산	지사장	한국지점 총괄 관리	1997. 6 - 2003.4 : 동부화재 런던 법인장(FEAL) 2004. 11 : SCOR 재보험 한국지점 이사 겸 부지점장 2005.7 - 현재 : SCOR 재보험 한국 지점장
비등기임원	노동현	생명보험 대표	한국 생명보험 총괄 관리	1994. 12 - 2010.8 : 삼성생명 2010. 9 - 2012.10: 트랜스아메리카 홍콩 2012.10 - 2013. 8 : SCOR 재보험 생명보험 Non-traditional 대표 2013. 8 - 현재 : SCOR 재보험 생명보험 대표

9-2. 이용자 편람

본 이용자 편람은 당지점의 공시사항에 대해 일반이용자의 이해를 돕고자 하는데 그 목적이 있습니다.

용어	내용
1. 주요경영현황 요약	
손해율	발생손해액/경과보험료
사업비율	순사업비/보유보험료
자산운용율	회계연도말 운용자산/회계연도말 총자산
자산수익율	투자영업손익/((기초총자산+기말총자산-투자영업손익)/2)*4/경과분기수
RBC비율	지급여력금액/지급여력기준
4. 재무에 관한 사항	
책임준비금	보험계약자 또는 수익자에게 장래에 보험금, 환급금, 배당금을 지급 하기 위하여 적립한 금액
지급준비금	대차대조표일 현재 보험금 등의 지급사유가 발생한 계약에 대하여 소송에 계류 중에 있는 금액과 이미 보험금 지급사유가 발생했으나 보험금 지급금액의 미확정 등으로 아직 지급하지 아니한 금액
미경과보험료적립금	대차대조표일 현재 회수된 보험료 중 차기 이후에 속하는 미경과보험료 해당액 적립금으로 회수기일 미도래분에 대한 선수보험료를 포함함
비상위험준비금	거대재해 등으로 인한 비상위험에 대비하기 위하여 적립하는 준비금
5. 경영지표	
지급여력비율	$\frac{\text{지급여력금액}}{\text{지급여력기준금액}} \times 100$ <ul style="list-style-type: none"> * 보험계약자에 대한 채무를 안정적으로 확보키 위해 보험종목별 위험도에 따라 보험계약준비금에 더해 보유하여야 할 자산기준에 대한 순자산비율을 말하며, 보험회사 재무구조의 건전성을 나타내는 지표임. * 지급여력 : 자본금, 자본잉여금, 이익잉여금, 비상위험준비금 등의 합계액에서 미상각신계약비, 무형자산, 선급비용 등의 합계액을 차감한 금액으로 하며, 이는 보험회사가 보유하고 있는 순자산가치를 의미함. (보험감독규정 제7-1조에 의해 산출함.) * 지급여력기준 : 보험종목별 보유보험료 기준 산출액과 발생손해액 기준 산출액 중 큰 금액의 합계액과 장기보험 책임준비금의 4%를 합산하여 지급여력기준금액으로 하며, 이는 보험종목별 위험도에 따라 보험계약준비금에 더해 보유하여야 할 자산기준을 의미함. (보험감독규정 제7-2조에 의해 산출함.)
위험가중자산비율	$\frac{\text{위험가중자산}}{\text{총자산}} \times 100$ <ul style="list-style-type: none"> * 위험가중자산은 총자산에 대하여 감독원장이 별도로 정하는 기준에 따라 자산별 위험가중치를 부과하여 산출함. * 총자산 및 위험가중자산 산정시 보험미수금 대상자산은 거래처별로 보험미지급금을 차감한 잔액임. * 부동산은 감가상각누계액 및 가치하락손실충당금차감전 기준이며, 비운용자산은 대손충당금과 감가상각누계액 차감전 기준임. * 총자산: 대차대조표상 미상각신계약비, 영업권 및 특별계정자산 제외
ROA (Return on Assets)	<p>보험회사의 총자산을 이용하여 이익을 어느 정도 올리고 있는가를 나타내는 보험회사의 이익창출능력으로 자산대비수익률이라고도 함</p> $ROA = \frac{\text{당기순이익}}{\{(\text{전회계년도말 총자산} + \text{당분기말총자산})/2\}}$ <ul style="list-style-type: none"> * 당기순이익은 회계년도시작부터 당해분기말까지의 당기순이익을 말함 * 총자산은 B/S상의 총자산에서 미상각신계약비 및 영업권을 차감한 잔액
ROE (Return on Equity)	<p>보험회사에 투자된 자본을 사용하여 이익을 어느 정도 올리고 있는가를 나타내는 보험회사의 이익창출능력으로 자기자본수익률이라고도 함.</p> $ROE = \frac{\text{당기순이익}}{\{(\text{전회계년도말 자기자본} + \text{당분기말자기자본})/2\}}$ <ul style="list-style-type: none"> * 자기자본은 자본금, 자본잉여금, 이익잉여금, 자본조정 합계를 말함 * 다만, 자기자본이 음수인 경우, "-"기호로 대체하며, 자기자본을 주식 으로 명기함

<p>유동성비율</p>	<p>(유동성자산/평균지급보험금) × 100 * 고정이하 자산을 제외한 잔존만기 3개월미만 가용 유동성자산으로 다음의 자산을 합계한 금액 - 현금, 당좌예금, 보통예금, 단기매매증권 중 국내 및 해외주식 (유동성비율 제고 목적의 단기차입자금으로 조성된 자산은 유동성자산에서 제외) - 잔존만기 3개월 미만인 예금, 금전신탁, 기타예치금, 국내 및 해외채권, 수익증권, 기타유가증권, 대출채권 등 - 3개월이내에 회수가 확정된 국내 및 외국재보험미수금 - 단기매매주식(해외주식포함)과 매도가능주식 중 상장 및 협회등록 주식 (해외주식 포함, 자회사 및 관계회사 주식 제외) - 잔존만기 3개월 초과 유가증권 중 단기매매증권(해외채권 포함) * 평균지급보험금: 최근 1년간 월평균 지급보험금의 3개월분 금액임</p>
<p>현금수지차비율</p>	<p>(현금수지차/보유보험료) × 100 * 현금수지차 : 보험영업수지차(보유보험료-순보험금-장기환급금-사업비) + 보험영업외수지차(투자영업수지차+영업외수지차+특별손익) - 보험미수금증가액 + 보험미지급금증가액 - 사업비 = 순사업비-퇴직급여충당금의 증가액(국민연금전환금 상계후금액)-일반관리비중 감가상각비-일반관리비중 대손상각비-신계약비 상각비 - 투자영업수지차 = 투자영업손익 ± 단기매매증권평가손익 ± 매도가능주식감액손실(환입) ± 만기보유채권감액손실(환입) ± 지분법평가손익 ± 파생상품평가손익 +부동산평가손실 +부동산감가상각비 +재산관리비중 퇴직급여충당금의 증가액+재산관리비중 감가상각비 +재산관리비중 대손상각비 - 가치하락손실충당금환입 * 영업외수지차 = 영업외손익 ± 외화환산손익 - 대손충당금환입+무형자산상각비</p>
<p>신용평가등급</p>	<p>신용평가 전문기관에서 정한 등급을 의미하며, 평가등급으로는 채무의 상환능력을 평가한 장·단기신용등급 등이 있음. 장기신용등급은 장기 채무 상환능력 및 상환불능 위험, 투자자에 법적인 보호정도 등을 나타내는 것이며, 단기신용등급은 1년미만 단기채무 상환능력 및 상환불능 위험 등을 나타냄. 각 신용평가기관별로 신용등급 체계는 다르게 표현될 수 있음.</p>

스코리인슈어런스아시아퍼시픽피티이엘티디 한국지점

재무제표에 대한
감사보고서

제 18(당)기

2020년 01월 01일 부터

2020년 12월 31일 까지

삼정회계법인

목 차

I.	독립된 감사인의 감사보고서 -----	1
II.	(첨부)재무제표	
	재무상태표 -----	5
	포괄손익계산서 -----	6
	자본변동표 -----	7
	현금흐름표 -----	8
	주석 -----	10

독립된 감사인의 감사보고서

스코리인슈어런스아시아퍼시픽피티엘티디 한국지점

지점장 귀중

2021년 3월 25일

감사의견

우리는 스코리인슈어런스아시아퍼시픽피티엘티디 한국지점(이하 "지점")의 재무제표를 감사하였습니다. 해당 재무제표는 2020년 12월 31일 현재의 재무상태표, 동일로 종료되는 보고기간의 포괄손익계산서, 자본변동표, 현금흐름표 그리고 유의적인 회계정책의 요약을 포함한 재무제표의 주석으로 구성되어 있습니다.

우리의 의견으로는 별첨된 지점의 재무제표는 지점의 2020년 12월 31일 현재의 재무상태와 동일로 종료되는 보고기간의 재무성과 및 현금흐름을 한국채택국제회계기준에 따라, 중요성의 관점에서 공정하게 표시하고 있습니다.

감사의견근거

우리는 대한민국의 회계감사기준에 따라 감사를 수행하였습니다. 이 기준에 따른 우리의 책임은 이 감사보고서의 재무제표감사에 대한 감사인의 책임 단락에 기술되어 있습니다. 우리는 재무제표감사와 관련된 대한민국의 윤리적 요구사항에 따라 지점으로부터 독립적이며, 그러한 요구사항에 따른 기타의 윤리적 책임들을 이행하였습니다. 우리가 입수한 감사증거가 감사의견을 위한 근거로서 충분하고 적합하다고 우리는 믿습니다.

재무제표에 대한 경영진과 지배기구의 책임

경영진은 한국채택국제회계기준에 따라 이 재무제표를 작성하고 공정하게 표시할 책임이 있으며, 부정이나 오류로 인한 중요한 왜곡표시가 없는 재무제표를 작성하는데 필요하다고 결정한 내부통제에 대해서도 책임이 있습니다.

경영진은 재무제표를 작성할 때, 지점의 계속기업으로서의 존속능력을 평가하고 해당되는 경우, 계속기업 관련 사항을 공시할 책임이 있습니다. 그리고 경영진이 기업

을 청산하거나 영업을 중단할 의도가 없는 한, 회계의 계속기업전제의 사용에 대해서도 책임이 있습니다.

지배기구는 지점의 재무보고절차의 감시에 대한 책임이 있습니다.

기타사항

지점의 2019년 12월 31일로 종료되는 보고기간의 재무제표는 한영회계법인이 감사하였으며, 이 감사인의 2020년 3월 31일자 감사보고서에는 적정의견이 표명되었습니다.

재무제표감사에 대한 감사인의 책임

우리의 목적은 지점의 재무제표에 전체적으로 부정이나 오류로 인한 중요한 왜곡표시가 없는지에 대하여 합리적인 확신을 얻어 우리의 의견이 포함된 감사보고서를 발행하는데 있습니다. 합리적인 확신은 높은 수준의 확신을 의미하나, 감사기준에 따라 수행된 감사가 항상 중요한 왜곡표시를 발견한다는 것을 보장하지는 않습니다. 왜곡표시는 부정이나 오류로부터 발생할 수 있으며, 왜곡표시가 재무제표를 근거로 하는 이용자의 경제적 의사결정에 개별적으로 또는 집합적으로 영향을 미칠 것이 합리적으로 예상되면, 그 왜곡표시는 중요하다고 간주됩니다.

감사기준에 따른 감사의 일부로서 우리는 감사의 전 과정에 걸쳐 전문가적 판단을 수행하고 전문가적 의구심을 유지하고 있습니다. 또한, 우리는:

- 부정이나 오류로 인한 재무제표의 중요왜곡표시위험을 식별하고 평가하며 그러한 위험에 대응하는 감사절차를 설계하고 수행합니다. 그리고 감사의견의 근거로서 충분하고 적합한 감사증거를 입수합니다. 부정은 공모, 위조, 의도적인 누락, 허위진술 또는 내부통제 무력화가 개입될 수 있기 때문에 부정으로 인한 중요한 왜곡표시를 발견하지 못할 위험은 오류로 인한 위험보다 큽니다.
- 상황에 적합한 감사절차를 설계하기 위하여 감사와 관련된 내부통제를 이해 합니다. 그러나 이는 내부통제의 효과성에 대한 의견을 표명하기 위한 것이 아닙니다.
- 재무제표를 작성하기 위하여 경영진이 적용한 회계정책의 적합성과 경영진이 도출한 회계추정치와 관련 공시의 합리성에 대하여 평가합니다.
- 경영진이 사용한 회계의 계속기업전제의 적절성과, 입수한 감사증거를 근거로 계속기업으로서의 존속능력에 대하여 유의적 의문을 초래할 수 있는 사건이나, 상황과

관련된 중요한 불확실성이 존재하는지 여부에 대하여 결론을 내립니다. 중요한 불확실성이 존재한다고 결론을 내리는 경우, 우리는 재무제표의 관련 공시에 대하여 감사보고서에 주의를 환기시키고, 이들 공시가 부적절한 경우 의견을 변형시킬 것을 요구받고 있습니다. 우리의 결론은 감사보고서일까지 입수된 감사증거에 기초하나, 미래의 사건이나 상황이 지점의 계속기업으로서 존속을 중단시킬 수 있습니다.

· 공시를 포함한 재무제표의 전반적인 표시와 구조 및 내용을 평가하고, 재무제표의 기초가 되는 거래와 사건을 재무제표가 공정한 방식으로 표시하고 있는지 여부를 평가합니다.

우리는 여러 가지 사항들 중에서 계획된 감사범위와 시기 그리고 감사 중 식별된 유의적 내부통제 미비점 등 유의적인 감사의 발견사항에 대하여 지배기구와 커뮤니케이션합니다.

삼 정 회 계 법 인

대표이사 김 교 태



이 감사보고서는 감사보고서일(2021년 3월 25일) 현재로 유효한 것입니다. 따라서 감사보고서일 후 이 보고서를 열람하는 시점 사이에 첨부된 지점의 재무제표에 중요한 영향을 미칠 수 있는 사건이나 상황이 발생할 수도 있으며, 이로 인하여 이 감사보고서가 수정될 수도 있습니다.

(첨부)재 무 제 표

스코리인슈어런스아시아퍼시픽피티엘티디 한국지점

제 18(당)기

2020년 01월 01일 부터

2020년 12월 31일 까지

제 17(전)기

2019년 01월 01일 부터

2019년 12월 31일 까지

"첨부된 재무제표는 당 지점이 작성한 것입니다."

스코리인슈어런스아시아퍼시픽피티엘티디 한국지점 지점장 김정산

본점 소재지 : (도로명주소) 서울시 중구 을지로5길 26 센터원빌딩 서관 23층

(전 화) 02-6454-7100

재무상태표

제 18(당)기 기말 2020년 12월 31일 현재

제 17(전)기 기말 2019년 12월 31일 현재

스코리인슈어런스아시아퍼시픽피티엘티디 한국지점

(단위 : 원)

과목	제 18(당)기 기말		제 17(전)기 기말	
자 산				
I. 현금및현금성자산 <주석 4,7,16,29>		10,613,509,248		6,014,049,495
II. 매도가능금융자산 <주석 5,7,29>		330,491,367,988		277,511,951,323
III. 수취채권 <주석 6,7,16,27,28,29>		215,738,572,757		129,469,785,700
IV. 유형자산 <주석 8, 9>		4,326,895,180		942,248,536
V. 무형자산 <주석 10>		590,000,000		390,000,000
VI. 기타자산		113,305,006,545		66,700,169,553
1. 재보험자산 <주석 11,16,28,29>	112,495,568,165		65,773,619,559	
2. 선급법인세	809,438,380		852,446,210	
3. 파생상품자산 <주석 7>	-		74,103,784	
자 산 총 계		675,065,351,718		481,028,204,607
부 채				
I. 보험계약부채 <주석 12,16,28>		278,535,789,091		188,917,825,557
II. 당기법인세부채 <주석 24>		1,233,486,656		2,368,536,975
III. 이연법인세부채 <주석 24>		7,796,041,353		7,737,625,143
IV. 기타부채		239,727,815,909		150,374,227,413
1. 지급채무 <주석 7,13,16, 28>	229,936,579,392		145,597,086,054	
2. 순확정급여부채 <주석 14>	3,404,674,820		2,656,161,383	
3. 그밖의기타부채 <주석 15,16>	6,386,561,697		2,120,979,976	
부 채 총 계		527,293,133,009		349,398,215,088
자 본				
I. 영업기금 <주석 26>		63,815,214,592		57,936,064,592
II. 기타포괄손익누계액 <주석 5,26>		1,193,030,579		1,313,248,642
III. 이익잉여금 <주석 26>		82,763,973,538		72,380,676,285
자 본 총 계		147,772,218,709		131,629,989,519
부 채 및 자 본 총 계		675,065,351,718		481,028,204,607

"첨부된 주석은 본 재무제표의 일부입니다."

포 괄 손 익 계 산 서

제18(당)기 2020년 1월 1일부터 2020년 12월 31일까지

제17(전)기 2019년 1월 1일부터 2019년 12월 31일까지

스코리인슈어런스아시아퍼시픽피티엘티디 한국지점

(단위 : 원)

과 목	제 18(당) 기		제 17(전) 기	
I. 영업수익		1,177,827,696,501		781,548,817,161
1. 보험료수익 <주석 17>	801,061,588,881		565,890,873,790	
2. 재보험수익 <주석 17, 28>	306,888,066,456		175,561,193,497	
3. 이자수익 <주석 18>	4,419,854,001		4,670,858,837	
4. 수입경비 <주석 19, 27>	63,166,463,251		34,163,532,017	
5. 기타영업수익 <주석 22>	2,291,723,912		1,262,359,020	
II. 영업비용		1,165,399,756,465		760,309,936,099
1. 보험금비용 <주석 17>	607,430,357,548		403,546,441,024	
2. 재보험비용 <주석 17, 28>	393,602,840,170		244,082,854,059	
3. 보험계약부채잔입액	42,896,014,928		15,402,621,803	
4. 사업비 <주석 20>	118,257,264,867		95,184,327,599	
5. 재산관리비	587,517,875		551,598,073	
6. 손해조사비	272,634,249		267,004,867	
7. 기타영업비용 <주석 22>	2,353,126,828		1,275,088,674	
III. 영업이익		12,427,940,036		21,238,881,062
IV. 영업외수익 <주석 23>		313,472,056		188,760,993
V. 영업외비용 <주석 23>		25,299,857		24,386,612
VI. 법인세비용차감전순이익		12,716,112,235		21,403,255,443
VII. 법인세비용 <주석 24>		2,332,814,982		5,158,734,987
VIII. 당기순이익		10,383,297,253		16,244,520,456
IX. 기타포괄이익(손실)		(120,218,063)		1,574,301,126
1. 당기손익으로 재분류되지 않는 항목				
확정급여제도 재측정요소의 변동 <주석 14>	(25,553,820)		(141,841,587)	
2. 당기손익으로 재분류되는 항목				
매도가능금융자산평가손익 <주석 5, 23>	(94,664,243)		1,716,142,713	
X. 총포괄이익		10,263,079,190		17,818,821,582

"첨부된 주석은 본 재무제표의 일부입니다."

자 본 변 동 표

제18(당)기 2020년 1월 1일부터 2020년 12월 31일까지

제17(전)기 2019년 1월 1일부터 2019년 12월 31일까지

스코리인슈어런스아시아퍼시픽피티엘티디 한국지점

(단위 : 원)

과 목	영 업 기 금	기타포괄 손익누계액	이 익 잉여금	총 계
2019년 1월 1일(전기초)	57,936,064,592	(261,052,484)	85,123,655,829	142,798,667,937
본점송금	-	-	(28,987,500,000)	(28,987,500,000)
매도가능금융자산평가손익	-	1,716,142,713	-	1,716,142,713
확정급여제도 재측정요소의 변동	-	(141,841,587)	-	(141,841,587)
당기순이익	-	-	16,244,520,456	16,244,520,456
2019년 12월 31일(전기말)	57,936,064,592	1,313,248,642	72,380,676,285	131,629,989,519
2020년 1월 1일(당기초)	57,936,064,592	1,313,248,642	72,380,676,285	131,629,989,519
영업기금추가출자	5,879,150,000	-	-	5,879,150,000
매도가능금융자산평가손익	-	(94,664,243)	-	(94,664,243)
확정급여제도 재측정요소의 변동	-	(25,553,820)	-	(25,553,820)
당기순이익	-	-	10,383,297,253	10,383,297,253
2020년 12월 31일(당기말)	63,815,214,592	1,193,030,579	82,763,973,538	147,772,218,709

"첨부된 주석은 본 재무제표의 일부입니다."

현금흐름표

제18(당)기 2020년 1월 1일부터 2020년 12월 31일까지

제17(전)기 2019년 1월 1일부터 2019년 12월 31일까지

스코리인슈어런스아시아퍼시픽피티엘티디 한국지점

(단위 : 원)

과목	제 18(당) 기	제 17(전) 기
I. 영업활동으로 인한 현금흐름	52,956,913,249	36,074,566,459
1. 당기순이익	10,383,297,253	16,244,520,456
2. 손익조정항목	42,999,665,803	16,830,631,540
외화환산손익	142,035,094	322,215,343
매도가능증권처분손실	1,487,612	46,131,542
유형자산 처분이익	-	(10,759,324)
감가상각비	782,170,060	513,651,962
파생상품평가손익	822,832,661	(74,103,784)
보험계약부채 전입액	42,896,014,928	15,402,621,803
법인세비용	2,332,814,982	5,158,734,987
퇴직급여	751,020,539	513,273,417
매도가능금융자산처분이익	(323,547,968)	(370,275,569)
이자수익	(4,419,854,001)	(4,670,858,837)
리스부채이자비용	15,111,334	-
리스해지이익	(419,438)	-
3. 영업활동으로 인한 자산부채의 변동	(552,130,701)	1,133,758,038
보험미수금의 감소(증가)	(23,176,383,878)	(25,492,828,970)
미수금의 감소(증가)	509,898,262	(245,535,192)
보험미지급금의 증가(감소)	15,550,000,050	28,427,275,062
퇴직금의 지급	(35,268,410)	(101,017,360)
미지급비용의 증가(감소)	6,364,033,501	4,621,981,553
그 밖의 기타부채의 증가(감소)	235,589,774	(6,076,117,055)
4. 이자수취액	3,458,614,494	5,842,599,192
5. 법인세납부액	(3,332,533,600)	(3,976,942,767)
II. 투자활동으로 인한 현금흐름	(52,966,104,087)	(14,547,543,108)
1. 투자활동으로 인한 현금유입액	71,777,821,773	102,911,368,580
매도가능금융자산의 처분(상환)	71,777,821,773	102,899,368,580
유형자산의 처분	-	12,000,000
2. 투자활동으로 인한 현금유출액	(124,743,925,860)	(117,458,911,688)
매도가능금융자산의 취득	(123,596,387,536)	(116,931,806,007)
임차보증금의 증가	(223,262,000)	(70,933,400)
유형자산의 취득	(724,276,324)	(456,172,281)
무형자산의 취득	(200,000,000)	-
III. 재무활동 현금흐름	5,381,382,417	(29,376,391,470)
1. 재무활동으로 인한 현금유입액		
영업기금추가출자	5,879,150,000	-
2. 재무활동으로 인한 현금유출액		

과 목	제 18(당) 기		제 17(전) 기	
리스부채 현금유출	(497,767,583)		(388,891,470)	
본점 송금액	-		(28,987,500,000)	
IV. 현금및현금성자산의 순증감(I+II+III)		5,372,191,579		(7,849,368,119)
V. 환율변동효과		(772,731,826)		164,131,790
VI. 기초의 현금및현금성자산		6,014,049,495		13,699,285,824
VII. 기말의 현금및현금성자산		10,613,509,248		6,014,049,495

"첨부된 주석은 본 재무제표의 일부입니다."

주석

제18(당)기 2020년 12월 31일 현재

제17(전)기 2019년 12월 31일 현재

스코리인슈어런스아시아퍼시픽피티이엘티디 한국지점

1. 지점의 개요

스코리인슈어런스아시아퍼시픽피티이엘티디 한국지점(이하 "당 지점")은 재보험업 및 이와 관련된 부대사업 영위를 목적으로 2003년 8월 25일 설립되었으며, 2003년 10월 29일 금융감독위원회로부터 재보험종목에 대하여 예비허가를 획득한 후, 2004년 4월 16일에 본허가를 획득하였습니다.

한편, 당 지점은 2004년 5월 스코리인슈어런스아시아퍼시픽피티이엘티디 서울연락사무소 ("스코리인슈어런스 서울사무소")와 자산부채 양수도 계약을 체결하였으며, 동 계약에 따라 스코리인슈어런스 서울사무소가 보유하고 있는 자산·부채 전부를 이전받아 2004년 5월부터 영업을 개시하였습니다.

2. 중요한 회계정책 및 재무제표 작성기준

2-1 재무제표의 작성기준

당 지점은 주식회사등의외부감사에관한법률 제5조 1항 1호에서 규정하고 있는 국제회계기준위원회의 국제회계기준을 채택하여 정한 회계처리기준인 한국채택국제회계기준에 따라 재무제표를 작성하였습니다.

(1) 측정기준

당 지점은 아래 열거하고 있는 재무상태표의 주요 항목을 제외하고는 역사적원가를 기준으로 작성되었습니다.

- 공정가치로 측정되는 매도가능금융상품
- 공정가치로 측정되는 파생상품
- 확정급여채무의 현재가치에서 사외적립자산의 공정가치를 차감한 확정급여부채

(2) 기능통화와 표시통화

당 지점의 재무제표는 당 지점의 기능통화 및 표시통화인 원화로 작성하여 보고하고 있습니다.

(3) 추정과 판단

한국채택국제회계기준에서는 재무제표를 작성함에 있어서 회계정책의 적용이나, 보고기간말 현재 자산, 부채 및 수익, 비용의 보고금액에 영향을 미치는 사항에 대하여 경영진의 최선의 판단을 기준으로 한 추정치와 가정의 사용을 요구하고 있습니다. 보고기간말 현재 경영진의 최선의 판단을 기준으로 한 추정치와 가정이 실제 환경과 다를 경우 이러한 추정치와 실제 결과는 다를 수 있습니다.

추정치와 추정에 대한 기본 가정은 지속적으로 검토되고 있으며, 회계추정의 변경은 추정이 변경된 기간과 미래 영향을 받을 기간 동안 인식되고 있습니다.

1) 경영진의 판단

재무제표에 인식된 금액에 유의한 영향을 미치는 회계정책의 적용과 관련된 주요한 경영진의 판단에 대한 정보는 다음의 주석에 포함되어 있습니다.

- 주석 7 : 금융상품의 공정가치

2) 가정과 추정의 불확실성

다음 보고기간 이내에 중요한 조정이 발생할 수 있는 유의한 위험이 있는 가정과 추정의 불확실성에 대한 정보는 다음의 주석에 포함되어 있습니다.

- 주석 12 : 보험계약부채

(4) 회계정책의 변경

당 지점은 2020년 1월 1일부터 사업의 정의(기업회계기준서 제1103호 '사업결합'), 이자율지표 개혁(기업회계기준서 제1039호 '금융상품 인식과 측정' 등) 개정사항을 최초로 적용하였습니다. 2020년 1월 1일 이후 적용되는 다른 기준들은 당 지점의 재무제표에 중요한 영향이 없습니다.

2-2 유의적인 회계정책

(1) 현금및현금성자산

당 지점은 취득일로부터 만기일이 3개월 이내인 투자자산을 현금 및 현금성자산으로 분류하고 있습니다. 지분상품은 현금성자산에서 제외되나, 상환일이 정해져 있고 취득일로부터 상환일까지의 기간이 단기인 우선주와 같이 실질적으로 현금성자산인 경우에는 현금성자산에 포함됩니다.

(2) 금융자산의 분류 및 측정

금융자산은 그 취득목적 등에 따라 당기손익인식금융자산, 매도가능금융자산, 만기보유금융자산, 대출채권 및 수취채권과 위험회피목적파생상품자산으로 분류하고 있습니다. 금융자산의 정형화된 매입이나 매도는 해당 거래를 약정한 시점인 매매일에 인식하고 있습니다. 한편, 금융자산의 정형화된 매입이나 매도는 관련 시장의 규정이나 관행에 의하여 일반적으로 설정된 기간 내에 금융자산의 인도나 인수가 이루어지는 거래를 의미합니다. 당 지점은 금융자산의 최초 인식시 공정가치로 측정하고 있습니다. 당기손익인식금융자산을 제외하고는 해당 금융자산의 취득과 직접 관련되는 거래비용은 최초 측정시 공정가치에 가산하고 있습니다.

1) 당기손익인식금융자산

당기손익인식금융자산은 단기매매금융자산과 최초 인식시 당기손익인식금융자산으로 지정한 금융자산을 포함하고 있습니다. 단기간내 매각을 목적으로 취득한 금융자산은 단기매매금융자산으로 분류하고 있으며 주계약과 분리하여 회계처리하는 내재파생상품을 포함한 모든 파생상품은 해당 파생상품이 유효한 위험회피수단으로 지정되지 않는 한 단기매매금융자산으로 분류하고 있습니다. 또한, 당기손익인식금융자산은 공정가치로 후속 측정하며 관련 평가손익, 이자수익 및 배당수익은 당기손익으로 인식하고 있습니다.

2) 매도가능금융자산

매도가능금융자산은 매도가능항목으로 지정된 비파생금융자산 또는 대출채권이나 만기보유금융자산으로 분류되지 않고 단기매매금융자산이 아니며 최초인식시점에 당기손익인식금융자산으로 지정되지 않은 금융자산으로서, 공정가치로 측정하며 손상차손과 외환손익을 제외한 공정가치의 변동에 따른 손익은 기타포괄손익으로 인식하고 있습니다. 다만, 활성시장에서 공시되는 시장가격이 없고 공정가치를 신뢰성

있게 측정할 수 없는 지분상품 등은 원가법으로 측정하고 있습니다. 기타포괄손익누계액은 관련된 금융자산이 처분되거나 손상차손을 인식하는 시점에 자본에서 당기손익으로 재분류하며, 동 금융자산으로부터 획득한 배당금은 지급액을 받을 권리가 확정되는 시점에 당기손익으로 인식하고 있습니다.

3) 만기보유금융자산

만기가 고정되었고 지급금액이 확정되었거나 확정될 수 있는 비파생금융자산으로서 만기까지 보유할 적극적인 의도와 능력이 있는 경우에는 만기보유금융자산으로 분류하고 있습니다. 만기보유금융자산은 유효이자율을 사용하여 측정된 상각후원가에서 손상차손누계액을 차감한 금액으로 표시하며, 관련 이자수익은 유효이자율법을 사용하여 인식하고 있습니다.

4) 대출채권 및 수취채권

대출채권 및 수취채권은 지급금액이 확정되었거나 확정될 수 있으며 활성시장에서 거래되지 않는 비파생금융자산입니다. 대출채권 및 수취채권은 유효이자율법을 사용하여 계산된 상각후원가에서 손상차손누계액(대손충당금)을 차감하여 표시하고 있습니다. 이자수익의 인식이 중요하지 않은 단기 수취채권을 제외하고는 관련 이자수익은 유효이자율법을 사용하여 인식하고 있습니다.

(3) 금융자산의 손상

1) 매도가능금융자산

당 지점은 손상발생의 객관적인 증거가 있는 경우 해당 금융자산이 제거되지 않더라도 공정가치 감소액을 기타포괄손익으로 인식하는 매도가능금융자산에 대하여 기타포괄손익으로 인식한 누적손실에서 이전기간에 이미 당기손익으로 인식한 당해 금융자산의 손상차손을 차감한 금액을 자본에서 당기손익으로 재분류하여 손상차손으로 인식하고 있습니다. 매도가능채무상품의 손상차손 인식 후 이자수익은 손상차손을 측정할 목적으로 미래현금흐름을 할인하는 데 사용한 이자율을 사용하여 인식하고 있습니다.

매도가능지분상품의 공정가치가 원가 이하로 유의적으로 또는 지속적으로 하락하는 경우는 손상이 발생하였다는 객관적인 증거가 될 수 있습니다. 이러한 손상차손은 당기손익으로 환입하지 않고 있습니다. 매도가능채무상품의 경우 후속기간에 관련 공

정가치가 증가하고 그 증가가 손상차손을 인식한 후에 발생한 사건과 객관적으로 관련된 경우에는 이미 인식한 손상차손을 환입하여 당기손익으로 인식하고 있습니다.

2) 대출채권 및 수취채권

개별적으로 유의적인 금융자산은 우선적으로 손상발생의 객관적인 증거가 있는지를 검토한 후 손상발생에 대한 객관적인 증거가 있는 경우 개별대손충당금을 설정하여 손상차손을 인식하며 당기손익으로 반영하고 있습니다. 개별적으로 검토한 금융자산에 손상발생의 객관적인 증거가 없다면, 유사한 신용위험의 특성을 가진 금융자산의 집합에 포함하여 집합적으로 손상여부를 검토하고 있습니다. 또한, 개별적으로 유의적이지 않은 금융자산은 집합적으로 손상차손을 평가하고 있습니다. 따라서, 집합대손충당금 설정 대상은 개별대손충당금 설정 대상을 제외한 모든 수취채권으로 분류된 금융자산입니다.

손상이 발생하였다는 객관적 증거가 있는 경우 개별대손충당금은 해당 금융자산의 장부금액과 최초 유효이자율로 할인한 추정미래현금흐름의 현재가치의 차이로 측정하고 있습니다. 단, 아직 발생하지 아니한 미래의 손상차손은 미래예상현금흐름에 포함하지 아니합니다. 개별대손충당금은 미래회수가 현실적으로 불가능하고 모든 담보물의 회수절차가 종료된 때에 해당 금융자산과 같이 상각 처리하고 있습니다. 후속기간 중 손상차손의 금액이 감소하고 그 감소가 손상을 인식한 후에 발생한 사건과 객관적으로 관련된 경우에 이미 인식한 손상차손을 환입하기 위하여 관련 개별대손충당금을 조정하고 있습니다.

집합대손충당금을 설정하기 위하여 당 지점은 대출채권 및 수취채권을 유사한 신용위험특성을 가진 집합으로 분류하고 있습니다.

금융자산이나 유사한 금융자산의 집합이 손상차손으로 인식되면, 그 후의 이자수익은 손상차손을 측정할 목적으로 미래현금흐름을 할인하는 데 사용한 이자율을 사용하여 인식하고 있습니다. 후속기간 중 손상차손의 금액이 감소하고 그 감소가 손상을 인식한 후에 발생한 사건과 객관적으로 관련된 경우에는 이미 인식한 손상차손금액을 환입하여 당기손익으로 인식하고 있습니다.

(4) 매도가능금융자산의 재분류

매도가능항목으로 지정되지 않았더라면 대출채권 및 수취채권의 정의를 충족하였을 금융자산으로서 매도가능항목으로 분류된 경우 당 지점이 해당 금융자산을 예측가능한 미래기간 동안 또는 만기까지 보유할 의도와 능력이 있다면 대출채권 및 수취채권으로 재분류할 수 있습니다.

(5) 금융자산의 제거

금융자산의 현금흐름에 대한 계약상 권리가 소멸하거나 금융자산의 소유에 따른 위험과 보상의 대부분을 이전할 때 당 지점은 금융자산을 제거하고 있습니다. 그러나 해당금융자산의 소유에 따른 위험과 보상의 대부분을 보유하지도 않고 이전하지도 아니하였으나 당해 금융자산에 대한 통제권을 이전한 경우에는 금융자산을 제거하고 있습니다.

만약, 금융자산의 소유에 따른 위험과 보상의 대부분을 보유 또는 이전하지 아니하고 이전된 금융자산을 통제하고 있다면, 당 지점은 해당 금융자산과 지급하여야 하는 관련 부채 중 당 지점이 지속적으로 관여하는 정도까지 재무상태표에 자산·부채로 인식하고 있습니다. 양도자산에 대한 보증을 제공하는 형태로 지속적 관여가 이루어지는 경우, 지속적 관여의 정도는 양도자산의 장부금액과 수취한 대가 중 상환을 요구 받을수 있는 최대금액 중 작은 금액으로 측정하고 있습니다.

한편, 양도된 금융자산의 소유에 따른 위험과 보상의 대부분을 보유하고 있는 경우 당 지점은 당해 금융자산을 계속적으로 인식하고 수취한 매각금액은 담보부 차입으로 인식합니다.

(6) 재보험자산

당 지점은 보험계약에서 발생한 보험위험을 재보험자에게 전가하기 위하여 재보험자와 재보험 협약을 맺고 있으며, 보험계약으로부터 발생하는 손익에 대응하는 재보험 계약의 손익, 책임준비금에 대응하는 재보험자산을 상계하지 아니하고 총액으로 회계처리하고 있습니다.

한편, 당 지점은 매 보고기간종료일마다 재보험자산의 손상을 검토하고 있으며, 재보험자산이 손상되면 당해 자산의 장부금액을 감소시키고, 손상차손을 당기손익으로

인식하고 있습니다.

(7) 유형자산

유형자산은 최초에 원가로 측정하여 인식하고 있습니다. 유형자산의 원가에는 경영진이 의도하는 방식으로 자산을 가동하는데 필요한 장소와 상태에 이르게 하는데 직접 관련되는 원가 및 자산을 해체, 제거하거나 부지를 복구하는데 소요될 것으로 추정되는 원가가 포함됩니다.

유형자산은 최초 인식 후에 원가에서 감가상각누계액과 손상차손누계액을 차감한 금액을 장부금액으로 하고 있습니다.

유형자산은 자산의 취득원가에서 잔존가치를 차감한 금액에 대하여 아래에 제시된 내용연수에 걸쳐 해당 자산에 내재되어 있는 미래 경제적 효익의 예상 소비 형태를 가장 잘 반영한 정액법으로 상각하고 있습니다.

유형자산을 구성하는 일부의 원가가 당해 유형자산의 전체 원가와 비교하여 유의적이라면, 해당 유형자산을 감가상각할 때, 그 부분은 별도로 구분하여 감가상각하고 있습니다.

유형자산의 제거로 인하여 발생하는 손익은 순매각금액과 장부금액의 차이로 결정되고 그 차액은 당기손익으로 인식하고 있습니다.

당기 및 전기의 추정 내용연수는 다음과 같습니다.

구분	감가상각방법	내용연수
비품	정액법	4 ~ 10년
임차시설물	정액법	5년
차량운반구	정액법	6년

당 지점은 매 보고기간말에 자산의 잔존가치와 내용연수 및 감가상각방법을 재검토하고 재검토 결과 이를 변경하는 것이 적절하다고 판단되는 경우 회계추정의 변경으로 처리하고 있습니다.

(8) 무형자산

무형자산은 최초 인식할 때 원가로 측정하며, 최초 인식 후에 원가에서 상각누계액과 손상차손누계액을 차감한 금액을 장부금액으로 인식하고 있습니다.

무형자산은 사용 가능한 시점부터 잔존가치를 영(0)으로 하여 아래의 내용연수 동안 정액법으로 상각하고 있습니다. 다만, 일부 무형자산에 대해서는 이를 이용할 수 있을 것으로 기대되는 기간이 예측가능하지 않아 당해 무형자산의 내용연수가 비한정인 것으로 평가하고 상각하지 아니하고 있습니다.

내용연수가 유한한 무형자산의 상각기간과 상각방법은 매 보고기간말에 재검토하고 내용연수가 비한정인 무형자산에 대해서는 그 자산의 내용연수가 비한정이라는 평가가 계속하여 정당한 지를 매 보고기간말에 재검토하며, 이를 변경하는 것이 적절하다고 판단되는 경우 회계추정의 변경으로 처리하고 있습니다.

(9) 리스

계약에서 대가와 교환하여, 식별되는 자산의 사용 통제권을 일정기간 이전하게 한다면 그 계약은 리스이거나 리스를 포함합니다.

1) 리스 이용자

리스요소를 포함하는 계약의 개시일이나 변경유효일에 당 지점은 계약대가를 상대적 개별 가격에 기초하여 각 리스요소에 배분합니다. 다만, 당 지점은 부동산 리스에 대하여 비리스요소를 분리하지 않는 실무적 간편법을 적용하여 리스요소와 관련된 비리스요소를 하나의 리스요소로 회계처리합니다.

당 지점은 리스개시일에 사용권자산과 리스부채를 인식합니다. 사용권자산은 최초에 원가로 측정하며, 해당 원가는 리스부채의 최초 측정금액, 리스개시일이나 그 전에 지급한 리스료(받은 리스 인센티브 차감), 리스개설직접원가, 기초자산을 해체 및 제거하거나 기초자산이나 기초자산이 위치한 부지를 복구할 때 리스이용자가 부담하는 원가의 추정치로 구성됩니다.

사용권자산은 후속적으로 리스개시일부터 리스기간 종료일까지 정액법으로 감가상각합니다. 다만, 리스기간 종료일에 사용권자산의 소유권이 이전되거나 사용권자산

의 원가에 매수선택권의 행사가격이 반영된 경우에는 유형자산의 감가상각과 동일한 방식에 기초하여 기초자산의 내용연수 종료일까지 사용권자산을 감가상각합니다. 또한 사용권자산은 손상차손으로 인하여 감소하거나 리스부채의 재측정으로 인하여 조정될 수 있습니다.

리스부채는 리스개시일 현재 지급되지 않은 리스료의 현재가치로 최초 측정합니다. 리스료는 리스의 내재이자율로 할인하되, 내재이자율을 쉽게 산정할 수 없는 경우에는 증분차입이자율로 할인합니다. 일반적으로 당 지점은 증분차입이자율을 할인율로 사용합니다.

당 지점은 다양한 외부 재무 정보에서 얻은 이자율에서 리스의 조건과 리스 자산의 특성을 반영하기 위한 조정을 하고 증분차입이자율을 산정합니다.

리스부채 측정에 포함되는 리스료는 다음 항목으로 구성됩니다.

- . 고정 리스료(실질적인 고정리스료 포함)
- . 지수나 요율(이율)에 따라 달라지는 변동리스료. 최초에는 리스개시일의 지수나 요율(이율)을 사용하여 측정함
- . 잔존가치보증에 따라 지급할 것으로 예상되는 금액
- . 매수선택권을 행사할 것이 상당히 확실한 경우 매수선택권의 행사가격, 연장선택권을 행사할 것이 상당히 확실한 경우 연장기간의 리스료, 리스기간이 종료선택권 행사를 반영하는 경우에 리스를 종료하기 위하여 부담하는 금액

리스부채는 유효이자율법에 따라 상각합니다. 리스부채는 지수나 요율(이율)의 변동으로 미래 리스료가 변동되거나 잔존가치 보증에 따라 지급할 것으로 예상되는 금액이 변동되거나 매수, 연장, 종료 선택권을 행사할지에 대한 평가가 변동되거나 실질적인 고정리스료가 수정되는 경우에 재측정됩니다.

리스부채를 재측정할 때 관련되는 사용권자산을 조정하고, 사용권자산의 장부금액이 영(0)으로 줄어드는 경우에는 재측정 금액을 당기손익으로 인식합니다.

당 지점은 재무상태표에서 투자부동산의 정의를 충족하지 않는 사용권자산을 '사용

권자산' 으로 표시하고 리스부채는 '기타부채' 로 표시하였습니다.

(10) 비금융자산의 손상

종업원급여에서 발생한 자산 및 이연법인세자산을 제외한 모든 비금융자산에 대해서는 매 보고기간말마다 자산손상을 시사하는 징후가 있는지를 검토하며, 만약 그러한 징후가 있다면 당해 자산의 회수가능액을 추정하고 있습니다. 단, 내용연수가 비한정인 무형자산, 아직 사용할 수 없는 무형자산에 대해서는 자산손상을 시사하는 징후와 관계없이 매년 회수가능액과 장부금액을 비교하여 손상검사를 하고 있습니다.

회수가능액은 개별 자산별로, 또는 개별 자산의 회수가능액을 추정할 수 없다면 그 자산이 속하는 현금창출단위 별로 회수가능액을 추정하고 있습니다. 회수가능액은 사용가치와 순공정가치 중 큰 금액으로 결정하고 있습니다. 사용가치는 자산이나 현금창출단위에서 창출될 것으로 기대되는 미래현금흐름을 화폐의 시간가치 및 미래현금흐름을 추정할 때 조정되지 아니한 자산의 특유위험에 대한 현행 시장의 평가를 반영한 적절한 할인율로 할인하여 추정합니다.

자산이나 현금창출단위의 회수가능액이 장부금액에 미달하는 경우 자산의 장부금액을 감소시키며 즉시 당기손익으로 인식하고 있습니다.

(11) 보험계약부채

당 지점은 보험업감독규정 및 관계법령에 의거 선임계리사의 확인에 따라 보험계약부채를 적립하고 있으며, 그 주요내용은 다음과 같습니다.

1) 지급준비금

당 지점은 보고기간종료일 현재 보험금 등의 지급사유가 발생한 계약중 소송계류 중에 있는 금액과 이미 보험금 지급사유가 발생하였으나 보험금 지급금액이 확정되지 아니한 계약 중 지급될 것으로 추정되는 금액을 지급준비금으로 적립하고 있습니다.

2) 미경과보험료적립금

당 지점은 보고기간종료일 현재 납입기일이 도래한 보험료 중 차기 이후의 기간에 속하는 미경과보험료해당액을 미경과보험료적립금으로 적립하고 있습니다.

(12) 보험계약부채의 적정성 평가

기업회계기준서 제1104호 "보험계약"이 적용되는 모든 계약에 대하여 옵션, 보증 및 보험금처리원가로 인한 현금흐름 등 보고기간말 현재의 보험계약으로부터 발생할 것으로 예상되는 모든 현금유입액과 현금유출액의 현행 추정을 고려하여 부채 적정성 평가를 실시하며, 부채부족분이 발생하는 경우 부채를 추가로 적립합니다.

(13) 계약의 분류

당 지점은 계약당사자 일방(당 지점)이 특정한 미래의 불확실한 사건(보험사건)으로 계약상대방(보험계약자)에게 불리한 영향이 발생한 경우에 보험계약자에게 보상하기로 약정함으로써 보험계약자로부터 유의적 보험위험을 인수하는 계약, 재보험계약 및 임의배당요소가 있는 금융상품에 대해서는 기업회계기준서 제1104호 "보험계약"에 따라 회계처리하고 있으며, 임의배당요소가 없는 금융상품에 대해서는 기업회계기준서 제1039호 "금융상품의 인식과 측정"을 적용하고 있습니다. 또한, 당 지점은 상업적 실질이 결여된 경우를 제외한 모든 상황에서 보험사건으로 인하여 당 지점이 유의적인 부가급부금을 지급하는 경우에만 유의적인 보험위험을 인수하는 것으로 하고 있습니다.

(14) 금융부채

지급채무로 분류되어 있는 금융부채는 최초 인식시 공정가치로 측정하고 있으며, 동 금융부채의 발생과 직접 관련되는 거래비용은 최초 측정시 공정가치에서 차감하고 있습니다.

당 지점은 금융부채를 그 계약상 의무가 이행, 취소 또는 만료되는 경우에 제거하고 있습니다. 기존 금융부채가 동일 대여자로부터의 다른 계약조건의 다른 금융부채로 대체되거나 계약조건이 실질적으로 변경되는 경우, 이러한 대체 또는 변경은 기존 부채의 제거 및 신규 부채의 인식으로 처리하며 장부금액과 지급한 대가의 차이는 손익에 반영하고 있습니다.

당 지점은 인식한 금융자산과 금융부채에 대해 법적으로 집행가능한 상계권리를 현재 보유하고 있고 순액으로 결제하거나 자산을 실현하는 동시에 부채를 결제할 의도가 있는 경우 금융자산과 금융부채를 서로 상계하여 재무상태표에 순액으로 표시하고 있습니다.

(15) 확정급여부채

1) 단기종업원급여

종업원이 관련 근무용역을 제공한 보고기간말부터 12개월 이내에 결제될 단기종업원급여는 근무용역과 교환하여 지급이 예상되는 금액을 근무용역이 제공된 때에 당기손익으로 인식하고 있습니다. 단기종업원급여는 할인하지 않은 금액으로 측정하고 있습니다.

2) 기타장기종업원급여

종업원이 관련 근무용역을 제공한 보고기간말부터 12개월 이내에 지급되지 않을 기타장기종업원급여는 당기와 과거기간에 제공한 근무용역의 대가로 획득한 미래의 급여액을 현재가치로 할인하고 있습니다. 재측정에 따른 변동은 발생한 기간에 당기손익으로 인식하고 있습니다.

3) 퇴직급여: 확정급여제도

보고기간 말 현재 확정급여제도와 관련된 확정급여부채는 확정급여채무의 현재가치에서 사외적립자산의 공정가치를 차감하여 인식하고 있습니다.

확정급여부채는 매년 독립적인 계리사에 의해 예측단위적립방식으로 계산되고 있습니다. 확정급여채무의 현재가치에서 사외적립자산의 공정가치를 차감하여 산출된 순액이 자산일 경우, 제도로부터 환급받거나 제도에 대한 미래기여금이 절감되는 방식으로 이용가능한 경제적 효익의 현재가치를 한도로 자산을 인식하고 있습니다.

순확정급여부채의 재측정요소는 보험수리적손익, 순확정급여부채의 순이자에 포함된 금액을 제외한 사외적립자산의 수익 및 순확정급여부채의 순이자에 포함된 금액을 제외한 자산인식상한효과의 변동으로 구성되어 있으며, 즉시 기타포괄손익으로 인식됩니다. 당 지점은 순확정급여부채(자산)의 순이자를 순확정급여부채(자산)에 연차보고기간 초에 결정된 할인율을 곱하여 결정되며 보고기간 동안 기여금 납부와 급여지급으로 인한 순확정급여부채(자산)의 변동을 고려하여 결정하고 있습니다. 확정급여제도와 관련된 순이자비용과 기타비용은 당기손익으로 인식됩니다.

제도의 개정이나 축소가 발생하는 경우, 과거근무에 대한 효익의 변동이나 축소에 따른 손익은 즉시 당기손익으로 인식하고 있습니다. 당 지점은 확정급여제도의 정산이

일어나는 때에 정산으로 인한 손익을 인식하고 있습니다.

4) 해고급여

당 지점은 해고급여의 제안을 더 이상 철회할 수 없을 때와 해고급여의 지급을 수반하는 구조조정에 대한 원가를 인식할 때 중 이른 날에 해고급여에 대한 비용을 인식합니다. 해고급여의 지급일이 12개월이 지난 후에 도래하는 경우에는 현재가치로 할인하고 있습니다.

(16) 충당부채

충당부채는 과거사건의 결과로 존재하는 현재의무(법적의무 또는 의제의무)로서, 당해 의무를 이행하기 위하여 경제적효익을 갖는 자원이 유출될 가능성이 높으며 그 의무의 이행에 소요되는 금액을 신뢰성 있게 추정할 수 있는 경우에 인식하고 있습니다

충당부채로 인식하는 금액은 관련된 사건과 상황에 대한 불가피한 위험과 불확실성을 고려하여 현재의무를 보고기간말에 이행하기 위하여 소요되는 지출에 대한 최선의 추정치입니다. 화폐의 시간가치 효과가 중요한 경우 충당부채는 의무를 이행하기 위하여 예상되는 지출액의 현재가치로 평가하고 있습니다.

충당부채를 결제하기 위해 필요한 지출액의 일부 또는 전부를 제3자가 변제할 것이 예상되는 경우 이행한다면 변제를 받을 것이 거의 확실하게 되는 때에 한하여 변제금액을 인식하고 별도의 자산으로 회계처리하고 있습니다.

매 보고기간말마다 충당부채의 잔액을 검토하고, 보고기간말 현재 최선의 추정치를 반영하여 조정하고 있습니다. 의무이행을 위하여 경제적효익이 내재된 자원이 유출될 가능성이 더 이상 높지 아니한 경우에는 관련 충당부채를 환입하고 있습니다.

충당부채는 최초 인식과 관련 있는 지출에만 사용하고 있습니다.

(17) 외화거래

재무제표 작성에 있어서 기능통화 외의 통화(외화)로 이루어진 거래는 거래일의 환율을 적용하여 기록하고 있습니다. 매 보고기간 말에 화폐성 외화항목은 보고기간 말의 마감환율로 환산하고 있습니다. 공정가치로 측정하는 비화폐성 외화항목은 공정가치가 결정된 날의 환율로 환산하고, 역사적원가로 측정하는 비화폐성항목은 거래일의 환율로 환산하고 있습니다.

(18) 법인세

법인세비용은 당기법인세와 이연법인세로 구성되어 있으며, 기타포괄손익이나 자본에 직접 인식되는 거래나 사건 또는 사업결합에서 발생하는 세액을 제외하고는 당기손익으로 인식하고 있습니다.

1) 당기법인세

당기법인세는 당기의 과세소득을 기초로 산정하고 있습니다. 과세소득은 포괄손익계산서상의 법인세비용차감전순이익에서 다른 과세기간에 가산되거나 차감될 손익 및 비과세항목이나 손금불인정항목을 제외하므로 포괄손익계산서상 손익과 차이가 있습니다. 당 지점의 당기법인세와 관련된 미지급법인세는 제정되었거나 실질적으로 제정된 세율을 사용하여 계산하고 있습니다.

2) 이연법인세

이연법인세자산과 이연법인세부채를 측정할 때에는 보고기간말에 당 지점이 관련 자산과 부채의 장부금액을 회수하거나 결제할 것으로 예상되는 방식에 따른 세효과를 반영하고 있으며, 예측가능한 미래에 일시적차이가 소멸하지 않을 가능성이 높은 경우를 제외하고는 모두 이연법인세부채를 인식하고 있습니다. 또한, 차감할 일시적차이로 인하여 발생하는 이연법인세자산은 일시적차이가 예측가능한 미래에 소멸할 가능성이 높고, 일시적차이가 사용될 수 있는 기간에 과세소득이 발생할 가능성이 높은 경우에 인식하고 있습니다.

이연법인세자산의 장부금액은 매 보고기간말에 검토하고, 이연법인세자산으로 인한 혜택이 사용되기에 충분한 과세소득이 발생할 가능성이 더 이상 높지 않은 경우 이연법인세자산의 장부금액을 감소시키고 있습니다.

이연법인세자산과 부채는 보고기간말 제정되었거나 실질적으로 제정된 세법에 근거하여 당해 자산이 실현되거나 부채가 지급될 보고기간에 적용될 것으로 기대되는 세율을 사용하여 측정하고 있습니다. 이연법인세자산과 이연법인세부채를 측정할 때 보고기간말 현재 당 지점이 관련 자산과 부채의 장부금액을 회수하거나 결제할 것으로 예상되는 방식에 따라 법인세효과를 반영하고 있습니다.

이연법인세자산과 부채는 동일 과세당국이 부과하는 법인세이고, 당 지점이 인식된 금액을 상계할 수 있는 법적 권한을 가지고 있으며 당기 법인세부채와 자산을 순액으로 결제할 의도가 있는 경우에만 상계하고 있습니다. 배당금 지급에 따라 추가적으로 발생하는 법인세비용이 있다면 배당금 지급과 관련한 부채가 인식되는 시점에 인식하고 있습니다.

(19) 자본

1) 비상위험준비금

당 지점은 비상위험에 대비하기 위하여 보험업감독규정 별표 19에서 정한 보험종목별 보고기간종료일 이전 1년간 경과보험료의 일정비율에 달할 때까지 보험종목별 보유보험료에 동 규정 별표 19에서 정한 적립기준율을 곱하여 산출한 금액의 일정 비율 상당액을 매기 누적하여 적립하여 이익잉여금내의 비상위험준비금으로 계상하고 있습니다. 다만 보험종목별로 경과위험손해율이 동 규정 별표 19에서 정한 일정 비율을 초과하고 보험영업손실이 발생하는 경우 그 초과금액 이내에서 미처분이익잉여금으로 환입할 수 있습니다.

2) 대손준비금

당 지점은 보고기간종료일 현재 대출채권 및 수취채권, 보험미수금, 미수금, 미수수의 등(보험업감독규정에 의한 자산건전성분류대상자산)의 보유자산에 대한 대손충당금잔액이 보험업감독규정 7-4조에서 정하고 있는 방법에 의한 대손충당금 금액에 미달하는 경우 그 차액을 이익잉여금에서 보험업법 및 다른 법률에 따라 적립한 적립금 금액을 차감한 금액을 한도로 하여 이익잉여금내의 대손준비금으로 적립하고 있습니다. 한편, 기존에 적립한 대손준비금이 보고기간종료일 현재 적립하여야 하는 대손준비금을 초과하는 경우에는 그 초과금액을 환입할 수 있습니다.

(20) 보험료수익

보험료수익은 보험료의 회수기일이 도래한 때 수익으로 인식하고 있습니다. 다만, 보험료납입의 유예로 인하여 보험기간 개시일 현재 제1회 보험료(전기납) 또는 보험료 전액(일시납)이 회수되지 않은 보험계약의 경우에는 제1회 보험료 또는 보험료 전액은 보험기간개시일이 속하는 회계연도의 수익으로 인식하고 있습니다. 한편, 보고기간종료일 현재 납입은 되었으나 납입기일이 차기 회계연도 이후인 보험료는 선수보험료로 계상하고 있습니다.

(21) 이자수익 및 이자비용

당 지점은 이자수익 및 이자비용을 시간의 경과에 따라 유효이자율법에 의하여 인식하고 있습니다.

유효이자율법은 금융자산 또는 금융부채의 상각후원가를 산출하고 관련 기간에 걸쳐 이자수익과 이자비용을 배분하는 방법입니다. 유효이자율은 금융상품의 기대기간 또는 적절하다면 보다 짧은 기간에 걸쳐 발생할 것으로 추정되는 미래현금유입액 또는 유출액을 금융자산 또는 금융부채의 순장부금액과 일치시키는 할인율입니다. 유효이자율을 계산할 때 당 지점은 미래 신용 손실을 제외한 금융상품의 모든 계약조건을 고려하여 현금흐름을 추정하고 있습니다. 현금흐름에는 거래비용과 할증액 또는 할인액을 포함하여 금융상품의 유효이자율의 주요 구성요소에 해당하는 것으로서 당 지점이 지급하거나 수령한 금액을 포함하고 있습니다.

이자수익의 수익실현가능성이 낮아 발생주의에 따른 수익인식이 적절하지 않다고 판단되는 경우 해당 이자수익은 실제로 이자를 수취하는 시점에 인식하고 있습니다. 또한, 개별적으로 손상이 발생한 수취채권의 경우 시간의 경과에 따라 회수가능액이 증가하는 부분은 이자수익으로 인식하고 있습니다.

(22) 영업부문

영업부문은 수익을 창출하고 비용을 발생시키는 사업활동을 영위하는 식별 가능한 구성단위로서 부문에 배분될 자원에 대한 의사결정과 성과평가를 위하여 최고 의사결정자가 주기적으로 검토하는 내부 보고자료에 기초하여 부문을 구분하게 되어 있습니다. 당 지점은 기업회계기준서 제1108호 "영업부문"에 따른 공시기준을 충족하지 않아 별도의 영업부문을 구분하여 공시하지 아니하였습니다.

3. 미적용 제·개정 기준서

제정·공표되었으나 2020년 1월 1일 이후 시작하는 회계연도에 시행일이 도래하지 아니한 주요 제·개정 기준서 및 해석서는 다음과 같습니다. 당 지점은 재무제표 작성시 다음의 제·개정 기준서 및 해석서를 조기적용하지 아니하였습니다.

(1) 기업회계기준서 제1109호 '금융상품'

2015년 9월 25일 제정된 기업회계기준서 제1109호 '금융상품'은 원칙적으로 2018년 1월 1일 이후 최초로 시작되는 회계연도부터 적용해야 하지만, 당 지점은 기업회계기준서 제1104호 '보험계약'이 개정·공표되어 기업회계기준서 제1109호의 적용을 한시적으로 면제 받을 수 있게 됨에 따라, 기업회계기준서 제1117호 '보험계약'의 최초적용일까지 기업회계기준서 제1109호의 적용을 면제 받을 계획입니다.

기업회계기준서 제1109호 적용의 한시적 면제 기준은 보험과 관련된 부채의 총장부금액을 모든 부채의 총장부금액으로 나눈 비율이 90%를 초과하거나 90%이하이지만 80%를 초과하면서 보험과 관련 없는 활동에 유의적으로 관여하지 않는 경우로, 당 지점은 2018년 12월 31일 현재 해당 기준을 충족할 수 있어 2023년 1월 1일 이후 시작되는 회계연도부터 적용할 것으로 예상합니다.

동 기준서의 주요 사항별로 재무제표에 미칠 수 있는 일반적인 영향은 다음과 같습니다.

1) 금융자산의 분류 및 측정

새로운 기업회계기준서 제1109호를 적용할 경우 당 지점은 금융자산의 관리를 위한 사업모형과 금융자산의 계약상 현금흐름 특성에 근거하여 다음 표와 같이 금융자산을 후속적으로 상각후원가, 기타포괄손익-공정가치, 당기손익-공정가치로 측정되도록 분류하고, 복합계약이 금융자산을 주계약으로 포함하는 경우에는 내재파생상품을 분리하지 않고 해당 복합계약 전체를 기준으로 금융자산을 분류합니다.

사업모형	원금과 이자만으로 구성	그 외의 경우
계약상 현금흐름 수취 목적	상각후원가 측정(*1)	당기손익-공정가치 측정(*2)
계약상 현금흐름 수취 및 매도 목적	기타포괄손익-공정가치 측정(*1)	
매도 목적, 기타	당기손익-공정가치 측정	

(*1) 회계불일치를 제거하거나 감소시키기 위하여 당기손익-공정가치 측정 항목으로 지정할 수 있습니다. (취소 불가)

(*2) 단기매매목적이 아닌 지분증권의 경우 기타포괄손익-공정가치 측정 항목으로 지정할 수 있습니다. (취소 불가)

기업회계기준서 제1109호에서 금융자산을 상각후원가 또는 기타포괄손익-공정가치 측정대상으로 분류하기 위한 요건이 현행 기업회계기준서 제1039호의 요건보다 엄격하므로, 기업회계기준서 제1109호 도입시 당기손익-공정가치 측정 대상 금융자산의 비중이 증가하여 당기손익의 변동성이 확대될 수 있습니다.

2) 금융부채의 분류 및 측정

새로운 기업회계기준서 제1109호에 따르면 당기손익-공정가치 측정 항목으로 지정한 금융부채의 공정가치 변동 중 금융부채의 신용위험 변동으로 인한 부분은 당기손익이 아닌 기타포괄손익으로 표시하고, 동 기타포괄손익은 후속적으로 당기손익으로 재순환하지 않습니다. 다만, 금융부채의 신용위험 변동에 따른 공정가치 변동을 기타포괄손익으로 인식하면 회계불일치가 발생하거나 확대될 경우에는 해당 공정가치 변동을 당기손익으로 인식합니다.

현행 기업회계기준서 제1039호에서 모두 당기손익으로 인식했던 당기손익-공정가치 측정 항목으로 지정한 금융부채의 공정가치 변동 중 일부가 기타포괄손익으로 표시되므로 금융부채의 평가 관련 당기손익이 감소할 수 있습니다.

3) 금융자산의 손상

현행 기업회계기준서 제1039호에서는 발생손실모형(incurred loss model)에 따라 손상발생의 객관적 증거가 있는 경우에만 손상을 인식하지만, 새로운 기업회계기준서 제1109호에서는 상각후원가 또는 기타포괄손익-공정가치로 측정하는 채무상품, 리스채권, 계약자산, 대출약정, 금융보증계약에 대하여 기대신용손실모형(expected credit loss impairment model)에 따라 손상을 인식합니다.

기업회계기준서 제1109호에서는 금융자산 최초 인식 후 신용위험의 증가 정도에 따라 아래 표와 같이 3단계로 구분하여 12개월 기대신용손실이나 전체기간 기대신용손실에 해당하는 금액으로 손실충당금을 측정하도록 하고 있어 현행 기업회계기준서 제1039호의 발생손실모형에 비하여 신용손실을 조기에 인식할 수 있습니다.

구분(*1)		손실충당금
Stage 1	최초 인식 후 신용위험이 유의적으로 증가하지 않은 경우(*2)	12개월 기대신용손실: 보고기간 말 이후 12개월 내에 발생 가능한 금융상품의 채무불이행 사건으로 인한 기대신용손실
Stage 2	최초 인식 후 신용위험이 유의적으로 증가한 경우	전체기간 기대신용손실: 기대존속기간에 발생할 수 있는 모든 채무불이행 사건으로 인한 기대신용손실
Stage 3	신용이 손상된 경우	

(*1) 기업회계기준서 제1115호 '고객과의 계약에서 생기는 수익'의 적용범위에 포함되는 거래에서 생기는 매출채권이나 계약자산의 경우 유의적인 금융요소가 없다면 전체기간 기대신용손실에 해당하는 금액으로 손실충당금을 측정해야 하고, 유의적인 금융요소가 있다면 전체기간 기대신용손실에 해당하는 금액으로 손실충당금을 측정하는 것을 회계정책으로 선택할 수 있습니다. 리스채권도 전체기간 기대신용손실에 해당하는 금액으로 손실충당금을 측정하는 것을 회계정책으로 선택할 수 있습니다.

(*2) 보고기간 말 신용위험이 낮은 경우에는 신용위험이 유의적으로 증가하지 않은 것으로 간주할 수 있습니다.

기업회계기준서 제1109호에서는 최초 인식 시점에 신용이 손상된 금융자산은 최초 인식 후 전체기간 기대신용손실의 누적변동분만을 손실충당금으로 계상합니다.

4) 위험회피회계

새로운 기업회계기준서 제1109호에서는 현행 기업회계기준서 제1039호에서 정한 위험회피회계의 체계(mechanics of hedge accounting: 공정가치위험회피, 현금흐름위험회피, 해외사업장 순투자위험회피)를 유지하지만, 복잡하고 규정중심적인 기업회계기준서 제1039호의 위험회피회계 요구사항을 기업의 위험관리활동에 중점을 둔 원칙중심적인 방식으로 변경했습니다. 위험회피대상항목과 위험회피수단을 확대하였고, 높은 위험회피효과가 있는지에 대한 평가 및 계량적인 판단기준(80~125%)을 없애는 등 위험회피회계 적용요건을 완화하였습니다.

기업회계기준서 제1109호의 위험회피회계를 적용할 경우, 현행 기업회계기준서 제1039호의 위험회피회계 적용요건을 충족하지 못하는 일부 거래에 대해서도 위험회피회계를 적용할 수 있게 되어 당기손익의 변동성이 축소될 수 있습니다.

위험회피회계에 대한 경과규정에 따르면 기업회계기준서 제1109호를 최초 적용할 때 현행 기업회계기준서 제1039호의 위험회피회계 관련 규정을 계속해서 적용할 것을 회계정책으로 선택할 수 있습니다.

(2) 기업회계기준서 제1117호 '보험계약' 및 그 개정안

동 기준서는 보험계약의 최초 인식시 보험부채를 보험사가 보장서비스를 이행하기 위한 현금흐름과 서비스제공에 따라 보험사가 인식할 미실현이익인 계약서비스마진의 합으로 측정합니다. 동 기준서는 2021년 1월 1일 이후 개시하는 회계연도부터 적용될 예정이었으나, 2020년 3월 국제회계기준위원회의 의결에 따라 시행일이 2년 연장되어 당 지점은 2023년 1월 1일 이후 개시하는 회계연도부터 적용할 것으로 예상됩니다.

(3) 다음의 제·개정 기준서는 당 지점에 중요한 영향을 미치지 않을 것으로 판단됩니다.

- 은행간 대출금리(IBOR) 개혁에 따른 재무보고 영향 2단계 (기업회계기준서 제1039호 '금융상품 인식과 측정' 등)
- COVID-19관련 임차료 면제/할인/유예 (기업회계기준서 제1116호 '리스')
- 의도한 사용 전의 매각금액 (기업회계기준서 제1016호 '유형자산')
- 개념체계 참조 (기업회계기준서 제1103호 '사업결합')
- 부채의 유동/비유동 분류 (기업회계기준서 제1001호 '재무제표 표시')

4. 현금및현금성자산

당기말 및 전기말 현재 현금및현금성자산의 내역은 다음과 같습니다.

(단위: 천원)

구분	당기말	전기말
당좌예금	738	808
원화보통예금	6,939,848	5,561,207
외화보통예금	3,672,923	452,034
합계	10,613,509	6,014,049

5. 매도가능금융자산

(1) 당기말 및 전기말 현재 매도가능금융자산의 내역은 다음과 같습니다.

(단위: 천원)

구분	당기말	전기말
국공채	330,491,368	277,511,951

(2) 당기말 및 전기말 현재 매도가능금융자산 중 채무상품의 만기구조는 다음과 같습니다.

(단위: 천원)

만기	당기말	전기말
1년미만	63,887,370	28,050,794
1년초과 ~ 5년이내	266,603,998	249,461,157
합계	330,491,368	277,511,951

(3) 당기 및 전기 중 매도가능금융자산평가손익의 변동내역은 다음과 같습니다.

<당기>

(단위: 천원)

구분	당기초	평가	상환 등 실현	당기말
국공채	2,231,815	(2,612)	(118,752)	2,110,451
법인세효과	(490,999)	575	26,126	(464,298)
법인세효과차감후잔액	1,740,816	(2,037)	(92,626)	1,646,153

<전기>

(단위: 천원)

구분	전기초	평가	상환 등 실현	전기말
국공채	31,632	2,423,110	(222,927)	2,231,815
법인세효과	(6,959)	(533,084)	49,044	(490,999)
법인세효과차감후잔액	24,673	1,890,026	(173,883)	1,740,816

6. 수취채권

(1) 당기말 및 전기말 현재 수취채권의 내역은 다음과 같습니다.

(단위: 천원)

구분	당기말	전기말
보험미수금	214,002,910	127,352,916
미수금	313,472	919,026
보증금	629,854	406,592
미수수익	792,337	791,252
합계	215,738,573	129,469,786

(2) 당기말 및 전기말 현재 보험미수금의 내역은 다음과 같습니다.

(단위: 천원)

구분	당기말	전기말
재보험미수금	190,352,028	102,615,224
외국재보험미수금	23,219,946	24,253,184
특약수재예탁금	430,936	484,508
합계	214,002,910	127,352,916

7. 금융상품 공정가치

(1) 금융상품의 공정가치

공정가치란 합리적인 판단력과 거래의사가 있는 독립된 당사자 사이의 거래에서 자산이 교환되거나 부채가 결제될 수 있는 금액을 말합니다. 금융상품 공정가치의 최선의 추정치는 활성시장에서 공시되는 가격입니다. 당 지점은 금융상품의 공정가치 평가에 사용한 평가기법이 적절하고 재무상태표에 기록된 공정가치가 합리적이라고 확신하지만, 다른 평가기법을 사용하거나 다른 가정을 이용한다면 재무상태표 상의 금융상품 공정가치가 변동될 수도 있습니다. 또한 공정가치를 측정함에 있어 다양한 평가기법이 사용되었고 여러 추정이 이루어졌기 때문에 다른 금융기관의 금융상품 공정가치 금액과 합리적으로 비교하는 것이 어려울 수 있습니다.

당 지점의 공정가치는 아래에서 설명하고 있는 방법에 근거하여 결정되었습니다.

구분	공정가치 측정 방법
현금및예치금	현금은 장부가액과 공정가치가 동일하며 예치금은 단기성 예치금이 대부분이므로 공정가치의 대용치로 장부금액을 사용하였습니다.
매도가능금융자산	시장에서 거래되는 매도가능금융자산의 공정가치는 보고기간말 현재 공시되는 마감 매수호가에 의해 결정되며, 시장성 없는 투자자산의 공정가치는 외부평가기관 등의 공정가액 평가 결과에 의해 산정되고 있습니다.
기타수취채권 및 기타금융부채	장부금액이 공정가치의 합리적인 근사치로 판단함에 따라 공정가치의 대용치로 장부금액을 사용하였습니다.

당기말 및 전기말 현재 금융상품의 범주별 장부금액과 공정가치는 다음과 같습니다.

(단위: 천원)

구분	당기말		전기말	
	장부금액	공정가치	장부금액	공정가치
금융자산				
현금및현금성자산	10,613,509	10,613,509	6,014,049	6,014,049
매도가능금융자산	330,491,368	330,491,368	277,511,951	277,511,951
파생상품자산	-	-	74,104	74,104
수취채권	215,738,573	215,738,573	129,469,786	129,469,786
합계	556,843,450	556,843,450	413,069,890	413,069,890
금융부채				
지급채무	229,936,579	229,936,579	145,597,086	145,597,086
파생상품부채	748,729	748,729	-	-
합계	230,685,308	230,685,308	145,597,086	145,597,086

(2) 공정가치의 수준별 공시

당 지점은 공정가치로 측정되는 자산, 부채를 공정가치 측정에 사용된 투입변수에 따라 다음과 같은 공정가치 서열체계로 분류하였습니다.

- 수준1 - 활성시장에서 공시되는 가격을 공정가치로 측정하는 자산·부채의 경우 동 자산, 부채의 공정가치는 수준1로 분류됩니다.
- 수준2 - 가치평가기법을 사용하여 자산,부채의 공정가치를 측정하는 경우, 모든 유의적인 투입변수가 시장에서 관측한 정보에 해당하면 자산, 부채의 공정가치는 수준2로 분류됩니다.
- 수준3 - 가치평가기법을 사용하여 자산,부채의 공정가치를 측정하는 경우, 하나 이상의 유의적인 투입변수가 시장에서 관측불가능한 정보에 해당하면 동 금융상품의 공정가치는 수준3으로 분류됩니다.

재무제표에 반복적으로 공정가치로 측정되는 자산과 부채에 대하여 매 보고기간 말 공정가치측정에 유의적인 가장 낮은 수준의 투입변수에 기초한 분류에 대한 재평가를 통해 서열체계의 수준 간의 이동이 있는지 판단하고 있습니다.

① 당기말 및 전기말 현재 각 범주별 금융상품의 수준별 공정가치내역은 다음과 같습니다.

<당기말>

(단위: 천원)

구분	수준1	수준2	수준3	합계
금융자산				
매도가능금융자산	330,491,368	-	-	330,491,368
금융부채				
파생상품부채	-	748,729	-	748,729

<전기말>

(단위: 천원)

구분	수준1	수준2	수준3	합계
금융자산				
매도가능금융자산	277,511,951	-	-	277,511,951
파생상품자산	-	74,104	-	74,104

② 가치평가기법 및 투입변수

당기말 및 전기말 현재 공정가치로 측정하는 금융상품 중 공정가치 수준 2로 분류된 항목의 공정가치평가기법과 투입변수는 다음과 같습니다.

(단위: 천원)

구분	공정가치		가치평가기법	투입변수
	당기말	전기말		
금융자산				
파생상품자산	-	74,104	Forward Approach	환율
금융부채				
파생상품부채	748,729	-	Forward Approach	환율

③ 당기말 및 전기말 현재 재무상태표에서 공정가치로 측정하지는 않으나 공정가치가 공시되는 금융상품의 수준별 공정가치내역은 다음과 같습니다.

<당기말>

(단위: 천원)

구분	수준1	수준2	수준3	합계
금융자산				
현금및현금성자산	10,613,509	-	-	10,613,509
수취채권	-	-	215,738,573	215,738,573
합계	10,613,509	-	215,738,573	226,352,082
금융부채				
지급채무	-	-	229,936,579	229,936,579

<전기말>

(단위: 천원)

구분	수준1	수준2	수준3	합계
금융자산				
현금및현금성자산	6,014,049	-	-	6,014,049
수취채권	-	-	129,469,786	129,469,786
합계	6,014,049	-	129,469,786	135,483,835
금융부채				
지급채무	-	-	145,597,086	145,597,086

③ 당기말 및 전기말 현재 각 금융자산의 범주별 장부금액은 다음과 같습니다.

<당기말>

(단위: 천원)

구분	매도가능금융상품	상각후원가측정 금융상품	위험회피파생상품	합계
금융자산				
현금및현금성자산	-	10,613,509	-	10,613,509
매도가능금융자산	330,491,368	-	-	330,491,368
수취채권	-	215,738,573	-	215,738,573
합계	330,491,368	226,352,082	-	556,843,450
금융부채				
지급채무	-	229,936,579	-	229,936,579
파생상품부채	-	-	748,729	748,729
합계	-	229,936,579	748,729	230,685,308

<전기말>

(단위: 천원)

구분	매도가능금융상품	상각후원가측정 금융상품	위험회피파생상품	합계
금융자산				
현금및현금성자산	-	6,014,049	-	6,014,049
매도가능금융자산	277,511,951	-	-	277,511,951
파생상품자산	-	-	74,104	74,104
수취채권	-	129,469,786	-	129,469,786
합계	277,511,951	135,483,835	74,104	413,069,890
금융부채				
지급채무	-	145,597,086	-	145,597,086

8. 유형자산

(1) 당기말 및 전기말 현재 유형자산의 내역은 다음과 같습니다.

<당기말>

(단위: 천원)

구분	취득가액	감가상각누계액	장부가액
기구비품	836,569	(364,621)	471,948
임차시설물	1,147,362	(510,358)	637,004
차량운반구	149,376	(74,995)	74,381
사용권자산	3,452,676	(309,114)	3,143,562
합계	5,585,983	(1,259,088)	4,326,895

<전기말>

(단위: 천원)

구분	취득가액	감가상각누계액	장부가액
기구비품	615,093	(240,491)	374,602
임차시설물	644,563	(352,426)	292,137
차량운반구	149,376	(51,317)	98,059
사용권자산	1,419,367	(1,241,916)	177,451
합계	2,828,399	(1,886,150)	942,249

(2) 당기 및 전기 중 유형자산 변동내역은 다음과 같습니다.

<당기>

(단위: 천원)

구분	기초	증가	감소	감가상각	기말
기구비품	374,602	221,476	-	(124,130)	471,948
임차시설물	292,137	502,799	-	(157,932)	637,004
차량운반구	98,059	-	-	(23,678)	74,381
사용권자산	177,451	3,452,676	(10,135)	(476,430)	3,143,562
합계	942,249	4,176,951	(10,135)	(782,170)	4,326,895

<전기>

(단위: 천원)

구분	기초(*)	증가	감소	감가상각	기말
기구비품	317,366	139,597	-	(82,361)	374,602
임차시설물	164,402	240,900	-	(113,165)	292,137
차량운반구	42,824	75,675	(1,241)	(19,199)	98,059
사용권자산	462,541	-	-	(285,090)	177,451
합계	987,133	456,172	(1,241)	(499,815)	942,249

(*) 전기 중 회계정책의 변경으로 인하여 리스자산의 취득액을 변경 시점의 공정가액으로 인식 하였습니다.

(3) 당기말 및 전기말 현재 당 지점은 집기비품 및 임차 관련 배상책임 등로부터 발생하는 손실에 대하여 부보금액 2,995,000천원(전기말: 2,885,000천원)의 종합보험에 가입하고 있습니다.

9. 리스

(1) 리스계약의 주요내용

당 지점은 당기말 현재 부동산, 차량 등의 사용을 위하여 리스 계약을 체결하고 있습니다.

(2) 당기 및 전기 중 사용권자산의 변동내역은 다음과 같습니다.

<당기>

(단위: 천원)

구분	기초	신규계약	감가상각	계약종료	기말
차량운반구	11,149	87,745	(14,595)	(10,135)	74,164
건물	166,302	3,364,931	(461,835)	-	3,069,398
합계	177,451	3,452,676	(476,430)	(10,135)	3,143,562

<전기>

(단위: 천원)

구분	기초	신규계약	감가상각	계약종료	기말
차량운반구	20,777	-	(9,628)	-	11,149
건물	441,764	-	(275,462)	-	166,302
합계	462,541	-	(285,090)	-	177,451

(3) 당기 및 전기 중 리스부채의 변동내역은 다음과 같습니다.

<당기>

(단위: 천원)

구분	기초	신규계약	상환 등	계약종료	기말
차량운반구	15,104	87,745	(13,920)	(10,555)	78,374
건물	206,136	3,364,931	(483,847)	-	3,087,220
합계	221,240	3,452,676	(497,767)	(10,555)	3,165,594

<전기>

(단위: 천원)

구분	기초	신규계약	상환 등	계약종료	기말
차량운반구	20,987	-	(5,883)	-	15,104
건물	575,307	-	(369,171)	-	206,136
합계	596,294	-	(375,054)	-	221,240

(4) 당기말 현재 리스부채와 관련된 미래 지급할 각 기간별 리스료 내역은 다음과 같습니다.

(단위: 천원)

구분	1년 이내	1년 초과 5년 이내	5년 초과	합계
리스료	681,321	2,548,315	-	3,229,636

(5) 당기 중 리스에서 발생한 기타 손익과 관련된 사항은 다음과 같습니다.

구분	당기	전기
리스부채 이자비용	15,111	13,838
소액리스료	5,396	5,522
합계	20,507	19,360

(6) 당기 및 전기 중 리스의 총 현금유출액은 512,878천원 및 402,729천원입니다.

10. 무형자산

(1) 당기말 및 전기말 현재 무형자산의 내역은 다음과 같습니다.

<당기말>

(단위: 천원)

구분	취득가액	상각누계액	장부가액
회원권(*)	590,000	-	590,000

<전기말>

(단위: 천원)

구분	취득가액	상각누계액	장부가액
회원권(*)	390,000	-	390,000

(*) 회원권의 경우 순현금유입을 창출할 것으로 기대되는 기간에 대하여 예측가능한 제한이 없으므로 비한정내용연수를 가진 무형자산으로 분류하였습니다.

(2) 당기 및 전기 중 무형자산 변동내역은 다음과 같습니다.

<당기>

(단위: 천원)

구분	당기초	취득	처분	상각	당기말
회원권	390,000	200,000	-	-	590,000

<전기>

(단위: 천원)

구분	당기초	취득	처분	상각	당기말
회원권	390,000	-	-	-	390,000

11. 재보험자산

(1) 당기말 및 전기말 현재 재보험자산의 내역은 다음과 같습니다.

(단위: 천원)

구분	당기말	전기말
출재미경과적립금	19,448,777	14,614,722
출재지급준비금	93,046,791	51,158,898
합계	112,495,568	65,773,620

(2) 당기 및 전기 중 재보험자산의 변동내역은 다음과 같습니다.

<당기>

(단위: 천원)

구분	당기초	증감	당기말
출재미경과적립금	14,614,722	4,834,055	19,448,777
출재지급준비금	51,158,898	41,887,893	93,046,791
합계	65,773,620	46,721,948	112,495,568

<전기>

(단위: 천원)

구분	전기초	증감	전기말
출재미경과적립금	9,966,522	4,648,200	14,614,722
출재지급준비금	33,784,646	17,374,252	51,158,898
합계	43,751,168	22,022,452	65,773,620

12. 보험계약부채

(1) 당기말 및 전기말 현재 보험계약부채의 내역은 다음과 같습니다.

<당기말>

(단위: 천원)

구분	지급준비금	미경과보험료적립금	합계
해상	1,366,196	193,588	1,559,784
기술	18,497,381	8,459,564	26,956,945
책임	10,234,307	8,343,822	18,578,129
근로자재해보상	36,346	-	36,346
상해	1,352,182	1,094,071	2,446,253
종합	40,963,462	10,056,585	51,020,047
기타특종	55,050,947	30,601,139	85,652,086
해외수재보험	32,613	34,847	67,460
장기무배당	91,909,229	-	91,909,229
부수사업 공제	255,099	54,411	309,510
합계	219,697,762	58,838,027	278,535,789

<전기말>

(단위: 천원)

구분	지급준비금	미경과보험료적립금	합계
해상	1,382,070	170,384	1,552,454
기술	16,767,533	7,339,027	24,106,560
책임	6,346,152	4,243,078	10,589,230
근로자재해보상	24,847	-	24,847
상해	1,306,153	1,284,259	2,590,412
종합	20,945,265	8,000,240	28,945,505
기타특종	44,180,068	25,040,043	69,220,111
해외수재보험	118,896	74,374	193,270
장기무배당	50,622,212	846,822	51,469,034
부수사업 공제	183,311	43,092	226,403
합계	141,876,507	47,041,319	188,917,826

(2) 당기 및 전기 중 지급준비금의 변동 내역은 다음과 같습니다.

<당기>

(단위: 천원)

구분	기초잔액	기중전입(환입)액	기말잔액
해상	1,382,070	(15,874)	1,366,196
기술	16,767,533	1,729,848	18,497,381
책임	6,346,152	3,888,155	10,234,307
근로자재해보상	24,847	11,499	36,346
상해	1,306,153	46,029	1,352,182
종합	20,945,265	20,018,197	40,963,462
기타특종	44,180,068	10,870,879	55,050,947
해외수재보험	118,896	(86,283)	32,613
장기무배당	50,622,212	41,287,017	91,909,229
부수사업 공제	183,311	71,788	255,099
합계	141,876,507	77,821,255	219,697,762

<전기>

(단위: 천원)

구분	기초잔액	기중전입(환입)액	기말잔액
해상	1,101,554	280,516	1,382,070
보증	(788)	788	-
기술	21,296,141	(4,528,608)	16,767,533
책임	7,673,669	(1,327,517)	6,346,152
근로자재해보상	22,819	2,028	24,847
상해	2,358,414	(1,052,261)	1,306,153
종합	30,772,471	(9,827,206)	20,945,265
기타특종	33,330,149	10,849,919	44,180,068
해외수재보험	58,460	60,436	118,896
장기무배당	21,322,105	29,300,107	50,622,212
부수사업 공제	94,873	88,438	183,311
합계	118,029,867	23,846,640	141,876,507

(3) 당기 및 전기 중 미경과보험료적립금의 변동 내역은 다음과 같습니다.

<당기>

(단위: 천원)

구분	기초잔액	기중적립(환입)액	기말잔액
해상	170,384	23,204	193,588
기술	7,339,027	1,120,536	8,459,564
책임	4,243,078	4,100,744	8,343,822
상해	1,284,259	(190,188)	1,094,071
종합	8,000,240	2,056,345	10,056,585
기타특종	25,040,043	5,561,096	30,601,139
해외수재보험	74,374	(39,527)	34,847
장기무배당	846,822	(846,822)	-
부수사업 공제	43,092	11,320	54,411
합계	47,041,319	11,796,708	58,838,027

<전기>

(단위: 천원)

구분	기초잔액	기중적립(환입)액	기말잔액
해상	175,252	(4,867)	170,384
기술	5,556,767	1,782,261	7,339,027
책임	3,924,451	318,627	4,243,078
상해	1,670,195	(385,936)	1,284,259
종합	5,925,145	2,075,095	8,000,240
기타특종	15,086,746	9,953,297	25,040,043
해외수재보험	7,821	66,553	74,374
장기무배당	1,085,593	(238,771)	846,822
부수사업 공제	30,917	12,175	43,092
합계	33,462,885	13,578,433	47,041,319

(4) 당기말 및 전기말 현재 보험계약부채의 적정성 평가내역은 다음과 같습니다.

<당기말>

(단위: 천원)

구분	평가대상준비금	부채적정성평가금액	보험료잉여액
일반보험	58,838,027	53,115,838	5,722,189

<전기말>

(단위: 천원)

구분	평가대상준비금	부채적정성평가금액	보험료잉여액
일반보험	46,194,497	40,354,303	5,840,194
장기보험	846,822	731,392	115,429
합계	47,041,319	41,085,695	5,955,623

(5) 책임준비금 적정성 평가시 사용한 가정의 산출기준은 다음과 같습니다.

구분	산출기준
예상손해율	최근 5개년 경험통계를 기반으로 경과손해율 산출
예상사업비율	사업실적표에 근거, 사업제경비 및 기타수입경비를 활용하여 보험 종목별로 예상사업비 산출
예상손해조사비율	사업실적표에 근거하여 보험 종목별로 예상 손해조사비를 산출

13. 지급채무

(1) 당기말 및 전기말 현재 지급채무의 내역은 다음과 같습니다.

(단위: 천원)

구분	당기말	전기말
보험미지급금	210,367,652	131,665,840
미지급비용	19,568,927	13,931,246
합계	229,936,579	145,597,086

(2) 당기말 및 전기말 현재 보험미지급금의 내역은 다음과 같습니다.

(단위: 천원)

구분	당기말	전기말
재보험미지급금	193,790,476	113,457,637
외국재보험미지급금	16,577,176	18,208,203
합계	210,367,652	131,665,840

14. 순확정급여부채

(1) 당기 및 전기 중 확정급여채무의 변동내역은 다음과 같습니다.

(단위: 천원)

구분	당기	전기
기초	2,656,161	2,062,057
급여비용(당기손익)		
근무원가	694,013	464,492
순이자비용	57,008	48,581
소계	751,021	513,273
퇴직급여지급액	(35,268)	(101,017)
재측정요소		
재무적가정의 변동	(11,809)	594,104
경험조정	44,570	(412,256)
소계	32,761	181,848
기말	3,404,675	2,656,161

(2) 당기 및 전기 중 확정급여제도에 따라 손익계산서에 반영된 금액은 다음과 같습니다.

(단위: 천원)

구분	당기	전기
당기근무원가	694,013	464,492
순이자비용	57,008	48,581
합계	751,021	513,273

(3) 당기 및 전기 중 자본에 직접 반영된 보험수리적손익의 변동내역은 다음과 같습니다.

(단위: 천원)

구분	당기	전기
기초	(427,567)	(285,726)
증감	(32,761)	(181,848)
법인세효과	7,207	40,007
기말	(453,121)	(427,567)

(4) 당기 및 전기 중 당 지점이 적용한 주요 보험수리적 가정은 다음과 같습니다.

구분	당기	전기
할인율	2.32%	2.22%
퇴직률	보험개발원 표준퇴직률	보험개발원 표준퇴직률
사망률	보험개발원 표준사망률	보험개발원 표준사망률
기대임금상승률	5.36%	5.30%

(5) 보험수리적 가정의 변동시 확정급여채무에 미치는 영향은 다음과 같습니다.

(단위: 천원)

구분		확정급여채무
할인율	1% 상승	3,140,404
	1% 하락	3,707,542
기대임금상승률 (Base-up Rate+경험승급률)	1% 상승	3,695,585
	1% 하락	3,144,994

(6) 당기말 현재 할인되지 않은 연금 급여지급액의 만기 분석은 다음과 같습니다.

구분	1년미만	1년~2년미만	2년~5년미만	5년이상	합계
급여지급액	20,867	-	967,319	3,095,832	4,084,018

당기말 기준 일반직 확정급여채무의 가중평균만기는 7.88년입니다.

15. 그밖의 기타부채

당기말 및 전기말 현재 그밖의 기타부채의 내역은 다음과 같습니다.

(단위: 천원)

구분	당기말	전기말
예수금	2,042,239	1,699,740
복구충당부채	430,000	200,000
리스부채	3,165,594	221,240
파생상품부채	748,729	-
합계	6,386,562	2,120,980

16. 외화표시자산 및 부채

당기말 및 전기말 현재 외화표시 자산·부채의 내역은 다음과 같습니다.

(외화단위: 천USD, 원화단위: 천원)

구분	당기말		전기말	
	외화금액(*)	원화금액	외화금액(*)	원화금액
자산				
현금및현금성자산	3,376	3,672,923	390	452,034
보험미수금	3,204	3,486,021	2,786	3,226,045
재보험자산	6,336	6,893,733	538	623,173
합계	12,916	14,052,677	3,714	4,301,252
부채				
보험미지급금	1,256	1,366,242	541	626,605
책임준비금	24,956	27,152,226	11,194	12,960,988
그밖의기타부채	16,555	18,012,213	233	269,554
합계	42,767	46,530,681	11,968	13,857,147

(*) USD 이외의 통화는 USD로 환산된 금액입니다.

17. 수재보험 및 출재보험 거래내역

(1) 당기 및 전기 중 발생한 보험종류별 수재 및 출재보험료 내역은 다음과 같습니다.

<당기>

(단위: 천원)

구분	수재보험료(A)	출재보험료(B)	보유보험료(A-B)
해상	1,897,781	-	1,897,781
보증	(549,048)	-	(549,048)
기술	11,463,203	884,382	10,583,821
책임	26,900,119	4,532,154	22,367,965
근로자재해보상	3,585	-	3,585
상해	5,700,972	3,339,268	2,361,704
종합	57,848,928	18,031,518	39,817,410
기타특종	325,382,259	183,094,296	142,287,963
해외수재보험	113,812	22,762	91,050
장기무배당	371,064,312	183,366,392	187,697,920
부수사업 공제	1,230,666	332,068	898,598
합계	801,061,589	393,602,840	407,458,749

<전기>

(단위: 천원)

구분	수재보험료(A)	출재보험료(B)	보유보험료(A-B)
해상	1,493,538	-	1,493,538
기술	10,736,232	-	10,736,232
책임	17,237,383	986,396	16,250,987
근로자재해보상	3,429	1,209,429	(1,206,000)
상해	4,969,836	3,502,303	1,467,533
종합	52,263,721	14,572,455	37,691,266
기타특종	265,450,696	117,374,783	148,075,913
해외수재보험	231,499	46,300	185,199
장기무배당	212,565,165	106,202,984	106,362,181
부수사업 공제	939,375	188,204	751,171
합계	565,890,874	244,082,854	321,808,020

(2) 당기 및 전기 중 발생한 보험종류별 수재 및 출재보험금 내역은 다음과 같습니다.

<당기>

(단위: 천원)

구분	수재보험금(A)	출재보험금(B)	순보험금(A-B)
해상	2,145,526	2,166,691	(21,165)
보증	(5,205,952)	-	(5,205,952)
기술	5,973,568	-	5,973,568
책임	8,834,918	1,660,122	7,174,796
상해	3,150,712	2,312,709	838,003
종합	27,124,367	(1,122,512)	28,246,879
기타특종	249,578,137	145,334,091	104,244,046
해외수재보험	89,219	17,844	71,375
장기무배당	315,292,974	156,376,607	158,916,367
부수사업 공제	446,889	142,514	304,375
합계	607,430,358	306,888,066	300,542,292

<전기>

(단위: 천원)

구분	수재보험금(A)	출재보험금(B)	순보험금(A-B)
해상	580,068	2,253,787	(1,673,719)
기술	7,989,589	-	7,989,589
책임	5,990,105	2,627,017	3,363,088
상해	2,493,106	1,858,466	634,640
종합	25,897,934	551,459	25,346,475
기타특종	204,275,551	90,312,246	113,963,305
해외수재보험	8,534	1,707	6,827
장기무배당	155,939,495	77,853,782	78,085,713
부수사업 공제	372,059	102,729	269,330
합계	403,546,441	175,561,193	227,985,248

18. 이자수익

당기 및 전기 중 이자수익의 내역은 다음과 같습니다.

(단위: 천원)

구분	당기	전기
예금이자	14,760	129,401
매도가능금융자산이자	4,405,094	4,541,458
합계	4,419,854	4,670,859

19. 수입경비

당기 및 전기 중 수입경비의 내역은 다음과 같습니다.

(단위: 천원)

구분	당기	전기
출재보험수수료	13,507,291	10,094,695
출재이익수수료	49,644,521	24,049,387
수재예탁금이자	14,651	19,450
합계	63,166,463	34,163,532

20. 사업비

당기 및 전기 중 사업비의 내역은 다음과 같습니다.

(단위: 천원)

구분	당기	전기
급여	6,448,652	5,002,990
퇴직급여	751,021	513,273
복리후생비	738,234	502,871
일반관리비	9,440,383	7,237,099
수재보험수수료	28,286,080	26,879,846
수재이익수수료	72,592,895	55,048,249
합계	118,257,265	95,184,328

21. 금융상품순손익

당기 및 전기의 금융상품의 범주별 순손익 내역은 다음과 같습니다.

<당기>

(단위: 천원)

구분	이자수익	처분손익	외화환산손익	평가손익	순손익
금융자산					
현금및예치금	14,760	-	(772,732)	-	(757,972)
매도가능금융자산	4,405,094	322,060	-	-	4,727,154
기타수취채권	-	-	(95,655)	-	(95,655)
합계	4,419,854	322,060	(868,387)	-	3,873,527
금융부채					
파생상품부채	-	181,920	-	(822,833)	(640,913)
지급채무	-	-	726,352	-	726,352
합계	-	181,920	726,352	(822,833)	85,439

<전기>

(단위: 천원)

구분	이자수익	처분손익	외화환산손익	평가손익	순손익
금융자산					
현금및예치금	129,401	-	161,514	-	290,915
매도가능금융자산	4,541,458	324,144	-	-	4,865,602
파생상품자산	-	36,334	23,529	82,833	142,696
기타수취채권	-	-	-	74,104	74,104
합계	4,670,859	360,478	185,043	156,937	5,373,317
금융부채					
지급채무	-	-	(507,258)	-	(507,258)
합계	-	-	(507,258)	-	(507,258)

22. 기타영업손익

당기 및 전기 중 기타영업손익의 내역은 다음과 같습니다.

(단위: 천원)

구분		당기	전기
기타영업수익	매도가능금융자산처분이익	323,548	370,276
	외환차익	1,022,272	505,783
	외화환산이익	763,984	233,912
	파생상품평가이익	-	74,104
	파생상품매매이익	181,920	78,284
	합계	2,291,724	1,262,359
기타영업비용	매도가능증권자산처분손실	1,488	46,132
	외환차손	622,786	630,782
	외화환산손실	906,019	556,128
	파생상품평가손실	822,833	-
	파생상품매매손실	-	41,950
	기타	1	97
	합계	2,353,127	1,275,089

23. 영업외손익

당기 및 전기 중 영업외수익의 내역은 다음과 같습니다.

(단위: 천원)

구분		당기	전기
영업외수익	유형자산처분이익	-	10,759
	잡이익	313,472	178,002
	합계	313,472	188,761
영업외비용	기부금	23,200	20,000
	잡손실	2,100	4,387
	합계	25,300	24,387

24. 법인세비용

(1) 당기 및 전기 중 법인세비용의 구성내역은 다음과 같습니다.

(단위: 천원)

구분	당기	전기
법인세부담액	2,240,491	4,118,068
일시적차이로 인한 이연법인세 변동액	58,416	1,484,279
자본에 직접 반영된 이연법인세	33,908	(444,035)
전기 법인세비용 조정	-	423
법인세비용	2,332,815	5,158,735

(2) 당기 및 전기 중 법인세비용의 구성내역은 다음과 같습니다.

(단위: 천원)

구분	당기	전기
I. 법인세비용차감전순이익	12,716,112	21,403,255
II. 적용세율에 따른 법인세	2,775,545	4,686,716
III. 조정사항	-	423
IV. 비공제비용 및 기타	(442,730)	471,596
V. 법인세비용	2,332,815	5,158,735
VI. 유효세율	18.35%	24.10%

(3) 당기 및 전기 중 당 지점의 일시적 차이 및 이연법인세부채의 증감내역은 다음과 같습니다.

<당기>

(단위: 천원)

구분	차감할(가산할) 일시적 차이		
	기초	증감	기말
미확정비용	1,104,647	48,557	1,153,204
퇴직급여충당금	2,656,161	748,514	3,404,675
매도가능금융자산평가이익	(4,279,357)	2,168,906	(2,110,451)
매도가능금융자산상각	3,830,631	923,029	4,753,660
미수이자	(791,252)	(1,085)	(792,337)
비품	1,247	108	1,355
회원권	-	4,432	4,432
복구충당부채	200,000	230,000	430,000
비상위험준비금	(38,501,262)	(4,484,349)	(42,985,611)
차량운반구	28,859	(4,672)	24,187
재보험자산	689,985	-	689,985
임차점포시설물	12,079	8,202	20,281
리스 사용권자산	61,512	(39,479)	22,033
파생상품자산	(184,274)	132,310	(51,964)
합계	(35,171,024)	(265,527)	(35,436,551)
세율	22%		22%
이연법인세부채	(7,737,625)		(7,796,041)

<전기>

(단위: 천원)

구분	차감할(가산할) 일시적 차이		
	기초	증감	기말
미확정비용	895,679	208,968	1,104,647
퇴직급여충당금	2,062,057	594,104	2,656,161
매도가능금융자산평가이익	(31,632)	(4,247,724)	(4,279,357)
매도가능금융자산상각	3,438,417	392,213	3,830,631
미수이자	(980,283)	189,031	(791,252)
비품	912	335	1,247
복구충당부채	120,000	80,000	200,000
비상위험준비금	(34,645,397)	(3,855,865)	(38,501,262)
차량운반구	25,956	2,902	28,859
재보험자산	689,985	-	689,985
임차점포시설물	-	12,079	12,079
리스 사용권자산	-	61,512	61,512
파생상품자산	-	(184,274)	(184,274)
합계	(28,424,305)	(6,746,719)	(35,171,024)
세율	22%		22%
이연법인세부채	(6,253,347)		(7,737,625)

(4) 당기 및 전기 중 자본에 직접 반영된 이연법인세의 내역은 다음과 같습니다.

<당기>

(단위: 천원)

구분	기초		증감		기말	
	금액	법인세효과	금액	법인세효과	금액	법인세효과
매도가능금융자산평가손익	2,231,815	(490,999)	(121,364)	26,701	2,110,451	(464,298)
보험수리적손익	(548,163)	120,595	(32,761)	7,207	(580,924)	127,802
합계	1,683,652	(370,404)	(154,125)	33,908	1,529,527	(336,496)

<전기>

(단위: 천원)

구분	기초		증감		기말	
	금액	법인세효과	금액	법인세효과	금액	법인세효과
매도가능금융자산평가손익	31,632	(6,959)	2,200,183	(484,040)	2,231,815	(490,999)
보험수리적손익	(366,315)	80,588	(181,848)	40,007	(548,163)	120,595
합계	(334,683)	73,629	2,018,335	(444,033)	1,683,652	(370,404)

25. 우발채무 및 약정사항

(1) 약정사항

당 지점은 특수관계자인 SCOR SE, SCOR SWITZERLAND AG 및 SCOR Global Life Reinsurance Ireland와 원수보험사로부터 수재받은 손해보험 및 생명보험계약에 대한 위험의 일부를 이전하는 비례출재보험계약을 체결하고 있습니다.

그리고 당 지점은 손해출재보험과 관련하여 해당 수재보험계약의 초과손실로 발생하는 위험을 회피하기 위해 SCOR SE와 초과손실 재보험계약을 체결하고 있습니다.

또한, 당 지점은 HSBC은행과 대출한도 USD2,000,000인 당좌차월약정을 맺고 있으며, 보고기간종료일 현재 잔액은 없습니다.

(2) 계류중인 소송사건

당기말 및 전기말 현재 당 지점을 대상으로 제기된 소송 및 당 지점이 제소한 소송의 내역은 없습니다.

26. 자본

(1) 당 지점의 영업기금은 본사로부터 지원받은 영업자금 및 운전자본으로 구성되어 있으며 당기말 및 전기말 현재 당 지점의 영업기금은 다음과 같습니다.

(단위: 천원)

구분	당기말	전기말
영업자금	63,815,215	57,936,065

(2) 당기말 및 전기말 현재 기타포괄손익누계액의 내역은 다음과 같습니다.

(단위: 천원)

구분	당기말	전기말
매도가능금융자산평가손익	1,646,152	1,740,816
순확정급여부채 재측정요소	(453,121)	(427,567)
합계	1,193,031	1,313,249

(3) 당기말 및 전기말 현재 이익잉여금의 내역은 다음과 같습니다.

(단위: 천원)

구분	당기말	전기말
비상위험준비금	42,357,127	38,501,262
대손준비금	2,909,503	2,434,496
미처분이익잉여금	37,497,344	31,444,918
합계	82,763,974	72,380,676

(4) 당기 및 전기 중 대손준비금 및 비상위험준비금 적립 후 조정이익은 다음과 같습니다.

(단위: 천원)

구분	당기	전기
준비금 반영전 순이익	10,383,297	16,244,520
비상위험준비금적립예정액	(4,484,349)	(3,855,865)
대손준비금 환입(적립)예정액	71,422	(475,006)
준비금 반영후 조정이익	5,970,370	11,913,649

(5) 당기와 전기의 이익잉여금처분계산서는 다음과 같습니다.

(단위: 천원)

구분	당기 처분예정일 : 2021년 3월 25일		전기 처분확정일 : 2020년 3월 31일	
I. 미처분이익잉여금		37,497,344		31,444,918
전기이월미처분이익잉여금	27,114,047		15,200,398	
당기순이익	10,383,297		16,244,520	
II. 이익잉여금처분액		(4,412,927)	-	(4,330,871)
대손준비금	(4,484,349)		(3,855,865)	
비상위험준비금	71,422		(475,006)	
III. 차기이월미처분이익잉여금		33,084,417		27,114,047

27. 현금흐름표

당기 및 전기 중 현금유출입이 없는 주요 거래내용은 다음과 같습니다.

(단위: 천원)

구분	당기	전기
매도가능금융자산평가손익	(121,364)	2,200,183

28. 특수관계자와의 거래

(1) 당기말 특수관계자는 다음과 같습니다.

구분	회사명
최상위지배기업	SCOR SE
지배기업	SCOR Reinsurance Asia Pacific Pte Ltd
기타특수관계자	SCOR SWITZERLAND AG
	SCOR Reinsurance Asia Pacific Pte Ltd, Australia branch
	SCOR Reinsurance Asia Pacific Pte Ltd, Malaysia branch
	SCOR Global Life Reinsurance Ireland
	SCOR Services Asia Pacific Pte Ltd.

(2) 당 지점은 특수관계자인 SCOR SE 및 SCOR SWITZERLAND AG와 원수보험사로부터 수재받은 임의(Facultative) 손해보험 계약에 대하여 비례재보험 출재보험 계약을 체결하였으며, 수재받은 임의(Facultative) 및 특약(Treaty) 손해보험 계약에 대하여 SCOR SE 와 비비례 특약 출재보험 계약 및 생명보험 특약(Treaty) 계약에 대하여는 SCOR Global Life Reinsurance Ireland와 비례특약출재 계약을 체결하였습니다.

(3) 당기 및 전기 중 특수관계자와의 영업상 중요한 거래내역은 다음과 같습니다.

<당기>

(단위: 천원)

구분	회사명	비용			수익	
		출재보험료	출재수수료	수수료	출재보험금	수수료
최상위지배기업	SCOR SE	40,854,928	2,449,191	-	30,400,631	-
기타특수관계자	SCOR SWITZERLANDAG	7,001,242	2,171,458	-	2,941,782	-
	SCOR Global Life Reinsurance Ireland	345,410,231	58,477,807	-	273,631,430	313,472
	SCOR Services Asia Pacific Pte Ltd.	-	-	5,698,937	-	-
	합계	393,266,401	63,098,456	5,698,937	306,973,843	313,472

<전기>

(단위: 천원)

구분	회사명	비용			수익
		출재보험료	출재수수료	수수료	출재보험금
최상위지배기업	SCOR SE	12,296,156	2,609,932	-	25,000,269
기타특수관계자	SCOR SWITZERLANDAG	24,363,005	1,388,498	-	4,336,297
	SCOR Global Life Reinsurance Ireland	206,835,605	29,915,394	-	146,280,545
	SCOR Services Asia Pacific Pte Ltd.	-	-	3,757,608	-
	합계	243,494,766	33,913,824	3,757,608	175,617,111

(4) 보고기간종료일 현재 특수관계자와의 중요한 채권채무의 내역은 다음과 같습니다.

<당기>

(단위: 천원)

구분	회사명	채권		채무	
		재보험미수금	미수금	재보험미지급금	미지급비용
최상위지배기업	SCOR SE	1,286,719	-	2,020,836	-
기타특수관계자	SCOR SWITZERLAND AG	21,933,227	-	7,262,602	-
	SCOR Global Life Reinsurance Ireland	-	313,472	7,293,338	-
	SCOR Services Asia Pacific Pte Ltd.	-	-	-	17,783,205
	합계	23,219,946	313,472	16,576,776	17,783,205

<전기>

(단위: 천원)

구분	회사명	채권	채무	
		재보험미수금	재보험미지급금	미지급비용
최상위지배기업	SCOR SE	2,091,664	1,487,899	-
기타특수관계자	SCOR SWITZERLAND AG	22,161,520	8,568,908	-
	SCOR Global Life Reinsurance Ireland	-	8,058,385	-
	SCOR Services Asia Pacific Pte Ltd.	-	-	12,084,268
	합계	24,253,184	18,115,192	12,084,268

(5) 당기 및 전기 중 주요경영진에 대한 보상내역

당 지점의 주요 경영활동 및 통제활동은 본사에 의해 이루어지고 있어, 당 지점의 등기임원은 주요 경영진에 포함되지 않습니다.

29. 금융위험관리

당 지점의 리스크관리는 리스크관리위원회를 두고 있지 않는 바, SCOR Group 차원의 ERM(Enterprise Risk Management)은 본사차원에서 관리를 하고 있으며, 당 지점은 손해보험경영통일기준에 따른 지급여력기준 및 RBC(Risk Based Capital)를 통하여 관리합니다. RBC 제도하에서의 위험은 보험위험, 신용위험, 시장위험 및 운영위험액으로 세분화할 수 있습니다.

(1) 보험위험

보험위험은 보험계약의 인수, 보유 및 관리과정에서 발생할 수 있는 손실위험으로 보험가격리스크 및 준비금리스크로 구분되며, 관리대상은 당 지점이 보유하고 있는 모든 보험상품이 보험위험 관리대상입니다.

RBC에 의한 보험가격리스크는 생명보험에 대해서는 비례 및 비비례 보종별 보유보험료(익스포저)에 위험계수를 통하여 측정되며, 손해보험에 대해서는 비례 및 비비례 보종별 보유보험료 및 지급준비금(익스포저)에 대한 위험계수를 통하여 측정합니다.

① 당기말 및 전기말 현재 보험가격위험에 대한 최대노출 정도는 다음과 같습니다.

(단위: 천원)

구분	당기말		전기말	
	익스포저	위험액	익스포저	위험액
1. 국내 보험가격위험액	409,133,454	69,777,606	319,187,303	55,610,110
(1) 생명보험	119,965,296	36,777,544	128,555,359	33,038,910
(2) 장기손해보험	187,419,900	31,219,032	103,939,758	17,298,017
(3) 일반보험(보증보험 포함)	101,748,258	30,504,432	86,692,186	27,093,249
(4) 분산효과		(28,723,402)		(21,820,066)
2. 해외 보험가격위험액	91,050	28,407	185,199	57,782
3. 분산효과반영		(21,300)		(43,308)
합계	409,224,504	69,784,713	319,372,502	55,624,584

② 당기말 및 전기말 현재 지급준비금위험에 대한 최대노출 정도는 다음과 같습니다.

(단위: 천원)

구분	당기말		전기말	
	익스포저	위험액	익스포저	위험액
1. 국내 준비금위험액	58,242,360	22,433,847	41,670,845	16,201,736
일반보험(보증보험 포함)	58,242,360	22,433,847	41,670,845	16,201,736
2. 해외 준비금위험액	26,090	10,723	95,117	39,093
3. 분산효과반영		(8,040)		(29,276)
합계	58,268,450	22,436,530	41,765,962	16,211,553

③ 가격설정(Pricing)의 적정성(보유기준 경과손해율)

당 지점의 연도별 손해율은 다음과 같습니다.

구분	전기초	전기말	당기말
장기손해보험	70.00%	80%	81.93%
일반손해보험	55.00%	60%	91.33%

④ 보험위험 요인별 민감도분석

당 지점의 당기말 손해율 10% 상승시 법인세 감안한 손익효과는 다음과 같습니다.

구분	손해율	손익효과
장기손해보험	10% 상승	25,650,326
일반손해보험	10% 상승	6,048,468

(2) 신용위험

신용위험은 보험 및 금융상품의 거래상대방의 채무불이행 등으로 발생할 수 있는 위험이며, 예상손실을 초과하는 미래예상손실을 의미합니다. 신용위험에 대한 노출 정도는 보험영업 및 투자영업에서 주로 발생합니다. 당 지점 신용위험 측정대상 자산은 거래상대방의 채무불이행 등에 의해 가치 또는 손익이 변화하는 현금및현금성자산, 매도가능증권, 수취채권 및 기타자산(재보험자산) 등입니다.

① 신용위험관리

당 지점은 위험기준자기자본제도(RBC)를 통해 신용리스크를 측정, 관리하고 있습니다. 신용리스크를 정기적으로 측정하고 리스크 한도관리 및 리스크량 추이 등을 분석하여, 신용리스크를 관리합니다.

② 손상 및 충당금설정 정책

당 지점의 정책에 따르면 중요성 금액 이상의 개별금융자산은 정기적으로 검토하고 있습니다. 개별적으로 검토한 대출채권 및 수취채권에 대한 대손충당금은 건별로 보고기간 종료일 현재 발생손실 유무를 평가하여 결정하며, 이는 모든 중요한 대출채권 및 수취채권에 적용합니다. 이러한 평가에는 보통 개별계정에 대하여 취득한 담보(실행가능성의 재확인 포함) 및 예상수취액이 포함됩니다. 집합적으로 평가하는 대손충당금은 보험업감독규정 제7-3조 및 제7-4조에 근거해 보유자산에 대해 자산건전성 분류 및 대손충당금을 적립하고 있습니다.

③ 신용위험 최대노출정도

금융자산의 신용위험에 대한 최대노출액은 손상차손 차감 후 장부금액으로 보유한 담보물이나 기타 신용보강을 고려하기 전 최악의 상황을 보여줍니다. 당 지점은 산업별, 거래상대방별 신용위험의 집중이 인지될 경우, 이의 한도를 설정하고 통제하고 있습니다.

당기말 및 전기말 현재 신용위험에 대한 최대노출 정도는 다음과 같습니다.

(단위: 천원)

구분	당기말		전기말	
	익스포저	위험액	익스포저	위험액
현금및현금성자산	10,613,509	127,362	6,014,049	72,159
매도가능금융자산	330,491,368	-	277,511,951	-
수취채권	60,367,613	1,857,985	37,327,523	1,066,169
재보험자산	112,495,568	3,374,867	65,773,620	1,973,209
합계	513,968,058	5,360,214	386,627,143	3,111,537

④ 신용위험 집중도

가. 당기말 및 전기말 현재 산업별 집중도는 다음과 같습니다.

<당기말>

(단위: 천원)

구분	정부	금융권	비금융권	기타	합계
현금및현금성자산	-	10,613,509	-	-	10,613,509
매도가능금융자산	330,491,368	-	-	-	330,491,368
수취채권	-	60,367,613	-	-	60,367,613
재보험자산	-	112,495,568	-	-	112,495,568
합계	330,491,368	183,476,690	-	-	513,968,058

<전기말>

(단위: 천원)

구분	정부	금융권	비금융권	기타	합계
현금및현금성자산	-	6,014,049	-	-	6,014,049
매도가능금융자산	277,511,951	-	-	-	277,511,951
수취채권	-	37,327,523	-	-	37,327,523
재보험자산	-	65,773,620	-	-	65,773,620
합계	277,511,951	109,115,192	-	-	386,627,143

나. 당기말 및 전기말 현재 국가별 집중도는 다음과 같습니다.

(단위: 천원)

구분	당기말		전기말	
	대한민국	기타	대한민국	기타
현금및현금성자산	10,613,509	-	6,014,049	-
매도가능금융자산	330,491,368	-	277,511,951	-
수취채권		60,367,613		37,327,523
재보험자산		112,495,568		65,773,620
합계	341,104,877	172,863,181	283,526,000	103,101,143

⑤ 연체되거나 손상되지 않은 금융자산의 신용건전성

당기말 및 전기말 현재 연체되거나 손상되지 않은 금융자산의 신용등급별 장부금액은 다음과 같습니다.

<당기말>

(단위: 천원)

구분	무위험	AAA	AA+ ~ AA-	A+ ~ BBB-	무등급	합계
현금및현금성자산	10,613,509	-	-	-	-	10,613,509
매도가능금융자산	330,491,368	-	-	-	-	330,491,368
수취채권	-	7,522,986	46,345,699	5,830,946	667,982	60,367,613
재보험자산	-	-	112,495,568	-	-	112,495,568
합계	341,104,877	7,522,986	158,841,267	5,830,946	667,982	513,968,058

<전기말>

(단위: 천원)

구분	무위험	AAA	AA+ ~ AA-	A+ ~ BBB-	무등급	합계
현금및현금성자산	6,014,049	-	-	-	-	6,014,049
매도가능금융자산	277,511,951	-	-	-	-	277,511,951
수취채권	-	3,934,997	32,549,037	370,362	473,127	37,327,523
재보험자산	-	-	65,773,620	-	-	65,773,620
합계	283,526,000	3,934,997	98,322,657	370,362	473,127	386,627,143

(3) 시장위험

당 지점은 시장가격의 변동으로 인하여 금융상품의 공정가치나 미래현금흐름이 변동되는 시장위험에 노출되어 있습니다. 당 지점의 시장위험은 금리위험, 외환위험으로 구성됩니다.

- 금리위험

금리위험은 이자율이 금리민감자산 및 부채에 불리하게 변동할 경우 발생하는 손실 위험으로서, 금리부자산 및 부채의 만기구조와 금리개정주기의 불일치 등으로 시장금리의 변동에 따라 순이자소득 또는 순자산가치가 하락하여 손실을 입게 될 위험입니다. 당 지점은 대출채권, 채무증권 등의 금리부자산과 금리부부채를 대상으로 금리위험을 측정합니다. 당 지점은 금리변동에 따라 변동하는 순이자이익과 순자산가치를 안정적으로 확보하기 위하여 금리위험을 관리하고 있습니다.

- 외환위험

외환위험이란 환율의 변동으로 인하여 금융상품의 공정가치나 미래현금흐름이 변동할 위험입니다. 외환위험은 비화폐성 항목이나 기능통화로 표시된 금융상품에서는 발생하지 아니하고 금융상품을 측정하는 기능통화 이외의 통화로 표시된 금융상품에서 발생하는 위험입니다.

① 당기말 및 전기말 현재 시장위험에 대한 최대노출 정도는 다음과 같습니다.

(단위: 천원)

구분	당기말		전기말	
	익스포저	위험액	익스포저	위험액
외화 포지션	42,628,750	2,040,972	17,954,216	1,668,145

② 시장위험의 민감도 분석

보유자산의 가치가 환율, 이자율 등의 시장변수의 변화에 대한 민감도를 손익과 자본에 미치는 영향으로 분석한 결과를 나타냅니다. 당기와 전기의 시장위험요인별 민감도 분석결과는 다음과 같습니다.

(단위: 천원)

구분		당기		전기	
		손익효과	자본효과	손익효과	자본효과
금리위험	10bp 상승	-	(779,992)	-	(723,924)
	10bp 하락	-	779,992	-	723,924
외환위험	10bp 상승	(1,989,948)	-	(1,626,442)	-
	10bp 하락	1,989,948	-	1,626,442	-

(4) 유동성위험

유동성위험은 자산/부채의 만기불일치 또는 예상치 못한 급격한 현금흐름변동으로 인한 자금의 과부족으로 인해 손실이 발생하는 위험입니다. 당 지점은 금감원 리스크 평가제도 기준 유동성비율을 이용하여 매분기 유동성비율을 측정합니다. 이를 통해 허용한도 이내에서 관리하며 유동성비율의 변동추이를 분석함으로써 리스크를 관리합니다.

① 금융부채의 만기분석

당기말 및 전기말 현재 금융부채에 대한 계약상 잔존만기별 구성내역은 다음과 같습니다.

<당기말>

(단위: 천원)

구분	3개월 이내	3개월 초과 1년 이내	1년 초과	합계
보험미지급금	191,086,821	18,026,811	1,254,020	210,367,652
미지급비용	1,554,985	-	18,013,943	19,568,928
합계	192,641,806	18,026,811	19,267,963	229,936,580

<전기말>

(단위: 천원)

구분	3개월 이내	3개월 초과 1년 이내	1년 초과	합계
보험미지급금	104,593,685	17,973,806	9,004,484	131,571,975
미지급비용	1,846,978	-	12,084,268	13,931,246
합계	106,440,663	17,973,806	21,088,752	145,503,221

(5) 자본관리

당 지점의 자본관리는 보험업감독규정상의 위험기준자기자본제도(RBC)에 따라 수행하고 있으며, 자본적정성을 측정하기 위한 지표로 위험기준지급여력비율(RBC비율)을 사용하고 있습니다. 당 지점은 당기말 및 전기말 현재 감독기관에서 규정하고 있는 RBC 비율을 준수하고 있습니다.