



2013

2013년 스코리인슈어런스아시아퍼시픽한국지점의 현황

기간 : 2013.4.1~2013.12.31

2014.3

스코리인슈어런스아시아퍼시픽

피티이엘티디한국지점

본 공시자료는 보험업감독규정 7-44조에 의하여 작성되었으며,
작성내용이 사실과 다름없음을 증명합니다.

목 차

정기경영공시 항목 및 내용

항 목	내 용
1. 주요 경영현황 요약	
2. 일반현황	
2-1 2013	경영공시자료가 사실과 다름이 없음을 보장하는 선언문(경영진 서명 첨부)
2-2 경영방침	경영이념, 경영방침, 경영자세, 경영비전 공시
2-3 연혁,주이	각사의 연혁,주이를 알기 쉽게 소개
2-4 조직	
2-5 임직원 현황	임직원 수 공시
2-6 모집조직현황	보형설계사수, 대리점수 등 공시
2-7 자회사	국내 및 국외의 연결대상 자회사와 비연결 자회사에 대하여 회사명, 소재지, 주요업무, 설립 또는 흡수합병, 자본금, 소유주식수, 소유비율을 공시
2-8 자본금	자본금의 변동 추이를 공시
2-9 대주주	지분을 1%이상 대주주의 주주명, 소유주식수, 소유비율 공시
2-10 주식소유현황	정부 및 정부관리기업체, 금융기관, 개인 등 내국인과 외국인으로 구분하여 각각 주주수, 소유주식수 및 그 비율을 공시
2-11 계약자 배당	계약자배당액 및 배당률을 상품종류별로 구분하여 공시.
2-12 주주배당	배당률, 주당 배당액, 주당 순이익, 배당성향에 대하여 공시
2-13 주식매수선택권 부여내용	주식매수선택권의 부여, 행사, 취소내용 공시
3. 경영실적	
3-1 경영실적 개요	각사의 당기순이익 내용 및 전년도 주요 변동요인
3-2 이익발생현황별 실적	당기순이익이 산출되기까지의 각 항목을 보험영업이익, 투자영업이익, 기타순이익, 특별계정순이익 등 이익발생현황별도 수익, 비용내용 및 주요변동요인 등
4. 재무에 관한 사항	
4-1 재무안정 개요	
1)일반계정	총자산 부채 및 자본 현황, 주요구성항목의 규모 및 구성비 등의 변동 내용
2)특별계정	총자산 부채 및 자본 현황, 주요구성항목의 규모 및 구성비 등의 변동 내용
3)기타사항	경영, 자산 등에 관하여 중대한 영향을 미칠 회계처리기준 등을 변경 하기로 한 결정, 주주총회결의사항 등 보험회사의 이해관계자에 중대한 영향을 미칠 수 있는 사항
4-2 대출금운용	대출금운용방침 및 대출금의 담보별, 업종별, 용도별 현황과 전년도 대비 변동 내용 및 변동 요인
4-3 유가증권투자 및 평가손익	유가증권의 투자 및 시가현황, 평가손익 현황
4-4 금융상품현황	금융자산 및 부채의 장부가액 및 공정가액을 전분기대비 기재
4-6 부동산 보유현황	부동산의 종류별 현황 및 전년도 대비 변동내용
4-7 책임준비금	보험계약준비금 등 적립, 환입내용 및 전년도 대비 변동내용
4-8 책임준비금 적정성 평가	책임준비금을 보험료 적립금, 미경과보험료적립금, 보증준비금으로 구분하여 감독업무시행세칙 별표26(보험계리기준)에 따라 그 적정성을 평가
4-9 보험계약과 투자계약 구분	보험계약 및 투자계약 부채의 규모를 일반 및 특별계정으로 구분하여 전분기 대비 기재
4-10 외화자산 부채	외화자산, 부채의 형태별 현황과 국가별 운용비율, 전년도 대비 변동 현황
4-11 대손상각 및 대손충당금	당기중 대손상각 내용과 대손충당금 설정 현황, 전년도 대비 변동 내용
4-12 대손준비금 등의 적립	대손준비금 및 비상위험준비금의 전분기말 규모, 적립액, 환입액, 당분기말 현재 규모 등을 기재
4-13 부실대출 현황	부실대출 현황, 가액부실대출 현황, 신규발생
4-14 보험계약현황	보험의 종류별 계약현황을 일반계정 및 특별계정으로 구분하여 공시
4-15 재보험현황	국내외 출수재 현황과 전년도 대비 변동내용 공시
4-16 재보험 자산의 손상	재보험자산의 손상(변동) 내역을 전분기 대비하여 기재하고 그 사유를 간략히 기술
5. 경영지표	
5-1 자본의 적정성	자기자본 지급여력비율내용 및 산출방법, 최근 최근 3분기 주요 변동 내용 등
5-2 자산건전성 지표	부실자산비율 및 위험가중자산비율 현황과 전년도 대비 주요 변동 내용
5-3 수익성지표	손해율, 사업비용, 운용자산이익율, ROA, ROE 현황과 전년도 대비 주요 변동 내용
5-4 유동성지표	유동성비율 및 현금수지차비를 현황과 전년도 대비 주요 변동 내용
5-5 생산성지표	모집조직당 원수보험료 실적과 전년도 대비 주요 변동내용
5-6 신용평가등급	신용평가회사별 신용평가등급, 등급의 성격, 최근 3년간 신용평가등급 변동사항
6. 위험관리	
6-1 위험관리개요	위험관리조직,관리체계의 개요
6-2 보험위험관리	보험위험의 개념,관리방법 및 내용
6-3 금리위험관리	금리위험의 개념,관리방법 및 내용
6-4 신용위험관리	신용위험의 개념,관리방법 및 내용
6-5 시장위험관리	시장위험의 개념,관리방법 및 내용
6-6 유동성위험관리	유동성위험의 개념,관리방법 및 내용
6-7 운영위험관리	운영위험의 개념,관리방법 및 내용
7. 기타경영현황	
7-1 자회사 경영실적	
7-2 타금융기관과의 거래내역	타보험회사, 은행(한국은행 포함) 등 타금융기관과의 거래잔액 및 조인 내부통제기준 등에 의한 내부통제절차와 내부통제기관에 의한 통제현황
7-3 내부통제	연중 감독기관 등으로부터 받은 기관 경고 및 위원운책 사항
7-4 기관경고 및 임원운책사항	임직원에 대한 대출잔액
7-5 임직원대출잔액	사외이사 등에 대한 대출 및 기타 주요거래 내역과 전년대비 주요 변동내용
7-6 사외이사 등에 대한 대출 및 기타거래 내역	민원발생현황 2기 이상 공시
7-7 민원발생등급	
7-8 민원발생건수	
7-9 불완전판매비율 및 불완전판매계약 해지율 현황	장기손해보험상품을 취급하는 손해보험사는 주요 모집채널별*로 장기손해보험상품(단체보험, 무료보험, 퇴직보험, 연금 제외) 불완전판매비율과 손보업계 평균 불완전판매 비율을 함께 기재
7-10 보험금 부지급률 및 보험금 불만족도	장기손해보험상품의 주요채널별 불완전판매비율 공시
7-11 사회공헌활동	
7-12 보험회사 손해사정업무 처리현황	
8. 재무정보	
8-1 감사보고서	감사보고서의 본문 및 특기사항
8-2 대차대조표	외부감사를 받은 재무제표를 2기 이상 공시
8-3 손익계산서	외부감사를 받은 재무제표를 2기 이상 공시
8-4 이익잉여금처분계산서	외부감사를 받은 재무제표를 2기 이상 공시
8-5 현금흐름표	외부감사를 받은 재무제표를 2기 이상 공시
8-6 자본변동표	외부감사를 받은 재무제표를 2기 이상 공시
8-7 주석사항	당해연도 감사보고서상의 주석사항 중 주요내용
9. 보험회사 성과보상체계 모범규준 언저리보고서	
9-1 보상체계 의사결정 절차	
9-2 보상체계 주요 특성	
9-3 보상에 관한 총계정보	
10. 기타	
10-1 임원현황	상근임원 및 사외이사 현황
10-2 이용자편람	

1. 주요 경영현황 요약

회사개요

1) 회사연혁

2004년 4월 2013

피티이엘티디한국지점 본인가 획득

2) 대표이사, 대주주기재

대표이사 : 김 정 산

대주주 : SCOR Reinsurance Asia Pacific Pte Ltd(싱가폴 소재)의 지점

3) 조직현황 등

외국재보험사 지점으로 손해보험부, 생명보험부, 관리부를 두고 있습니다.

요약 재무정보

1) 대차대조표

(단위 : 백만원)

구 분		2013 년도	2012 년도
		금액	금액
자 산	현금 및 예치금	14,471	22,054
	매도 가능 증권 (매도가능금융자산)	137,126	119,658
	고정 자산	293	380
	기 타 자 산	166,243	154,677
자산총계		318,133	296,769
부 채	책임준비금	166,365	126,257
	기타부채	91,841	112,713
	부채총계	258,206	238,970
자 본	자본금	42,656	42,656
	자본잉여금	-	-
	이익잉여금	17,285	14,978
	기타포괄손익누계액	(13)	166
자본총계		59,927	57,799
부채 및 자본총계		318,133	296,769

주1) 관련 법령 개정으로 2013.4.1부터 보험회사 장부 폐쇄일이 변경(3월31일 →12월 31일)됨에 따라, 2013 회계연도는 '13.4~12월(9개월), 2012회계연도는 '12.4~'13.3월(12개월) 실적으로 대상기간이 상이합니다. 자료 활용시 유의하시기 바랍니다.

2) 손익계산서

(단위 : 백만원)

과 목	2013 년도	2012 년도
영 업 수 익	221,012	269,068
영 업 비 용	217,991	258,784
영 업 이 익	3,021	10,284
영 업 외 손 익	-2	8
법인세비용차감전이익	3,019	10,292
법 인 세 비 용	654	2,244
당 기 순 이 익	2,365	8,048
기 타 포 괄 손 익	-179	190
총포괄손익	2,185	8,238

주1) 관련 법령 개정으로 2013.4.1부터 보험회사 장부 폐쇄일이 변경(3월31일 →12월 31일)됨에 따라, 2013 회계연도는 '13.4~12월(9개월), 2012회계연도는 '12.4~'13.3월(12개월) 실적으로 대상기간이 상이합니다. 자료 활용시 유의하시기 바랍니다.

3) 사업실적

(단위 : 백만원)

구 분	2013 년도	2012 년도
수재보험료	171,608	195,350
수재보험금	110,230	136,307
순사업비	24,830	29,414

주1) 관련 법령 개정으로 2013.4.1부터 보험회사 장부 폐쇄일이 변경(3월31일 →12월 31일)됨에 따라, 2013 회계연도는 '13.4~12월(9개월), 2012회계연도는 '12.4~'13.3월(12개월) 실적으로 대상기간이 상이합니다. 자료 활용시 유의하시기 바랍니다.

4) 주요경영 효율지표

(단위 : 백만원)

구 분	2013 년도	2012 년도
손해율	76.29%	71.71%
사업비율	22.38%	23.30%
자산운용율	47.65%	47.75%
자산수익율	1.61%	1.19%
RBC 비율	200.79%	228.57%

주1) 관련 법령 개정으로 2013.4.1부터 보험회사 장부 폐쇄일이 변경(3월31일 →12월 31일)됨에 따라, 2013 회계연도는 '13.4~12월(9개월), 2012회계연도는 '12.4~'13.3월(12개월) 실적으로 대상기간이 상이합니다. 자료 활용시 유의하시기 바랍니다.

주2) 2012년 실적은 해당연도에 적용된 회계기준으로 작성되었으며,
2013년도 변경된 회계기준을 소급하여 적용하지 않음

2. 회사의 개황

2-1. 선언문

언제나 스코르 재보험사를 믿고 관심을 가져 주셔서 감사합니다

금번 경영통일공시를 통해 회사의 경영성과 전반을 여러분과 함께 공유할 수 있게 되어 진심으로 기쁘게 생각합니다

본 자료는 관련법규에 따라 작성되었으며, 저희 회사의 경영 전반에 대한 진실한 내용을 담고 있습니다.


2004년 4월 16일 본인가를 획득하여 한국에서의 역사적인 사업을 시작하였으며 선택적인 보험상품, 수익성 있는 언더라이팅 및 부가가치를 제공하는 서비스 개발에 집중하여 기업 본연의 경쟁력을 더욱 증진시켰으며, 투명경영을 위해 전 임직원이 혼연일체가 되어 노력하였습니다.

또한 기업이익을 사회에 환원하고 사회적 공헌을 실현하기 위해서 저희 스코리 재보험사는 고객 여러분에게 쌓아온 신뢰와 견실한 경영성과를 바탕으로 보다 안정적이고 보다 만족스런 서비스를 제공 하기 위해 최선을 다할 것 입니다.

2014년 3월 31일

스코리인슈어런스아시아퍼시픽피티엘티디한국지점

지사장 김 정 산



2-2. 경영방침

1)경영자세

지속적이며 신뢰성있는 서비스를 통해 고객에게 편안함을 제공하고 공정하고 변화에 앞장서는 경영을 통하여 고객들의 보험 요구를 충족시키는데 헌신하는 재보험사가 되겠습니다.

2)경영방향

급변하는 금융환경에서 지속적인 성장과 발전을 할 수 있는 경쟁력을 구축하고 고객서비스 강화 및 수익기반 창출을 위한 전략을 추진하겠습니다.

3)경영 Vision

고객가치를 창출하는 다양한 위험담보와 컨설팅 제공을 통한 고객의 삶의 질을 향상시키고 전체적으로 고객을 위해 변화하는 기업문화를 창출하는 재보험사가 되도록 하겠습니다.

2-3. 연혁·추이

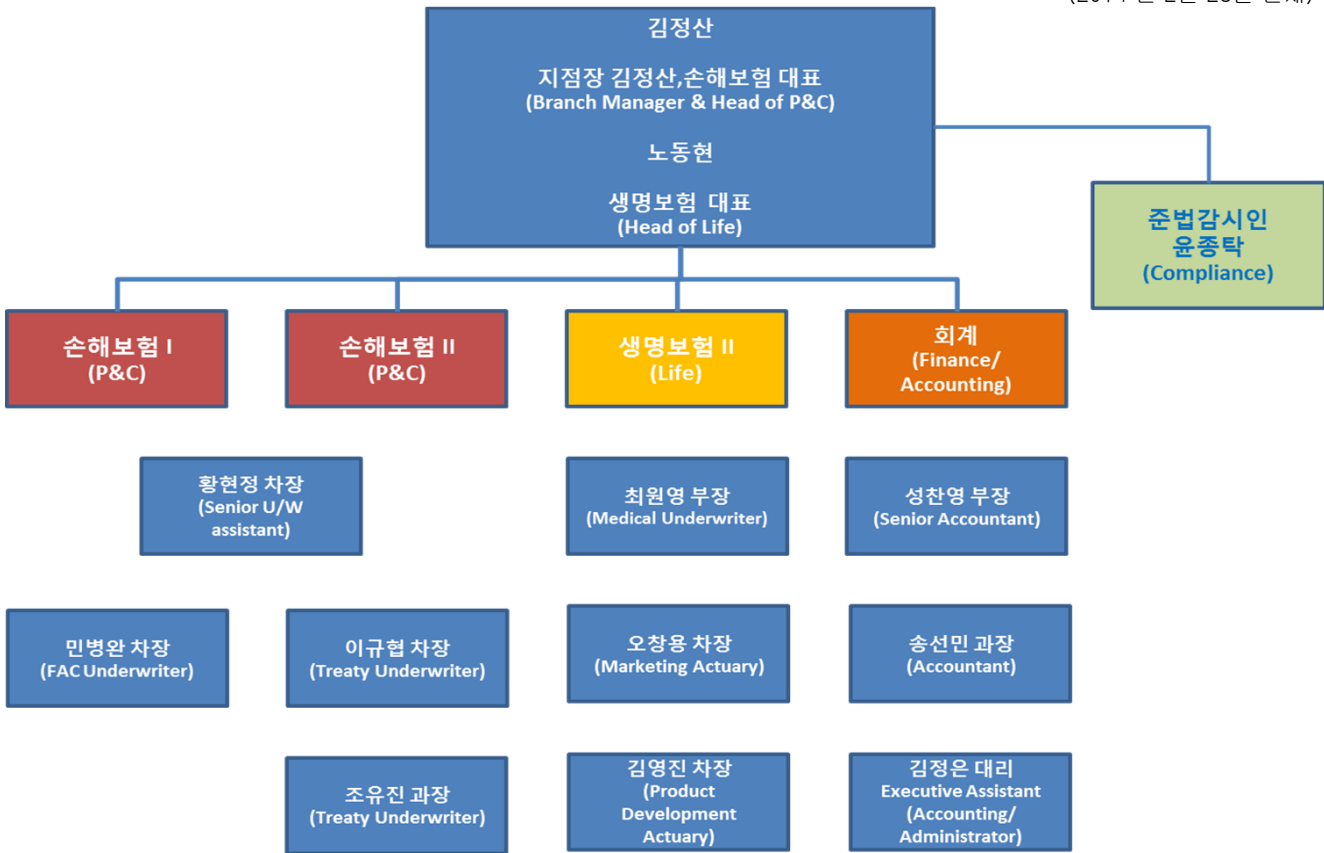
2003년 7월 11일	금융감독위원회로부터 스킨인슈어런스아시아퍼시픽피티엘티디 한국지점
2003년 9월 16일	스킨인슈어런스아시아퍼시픽피티엘티디한국지점 영업기금 도입
2004년 4월 16일	금융감독위원회로부터 스킨인슈어런스아시아퍼시픽피티엘티디 한국지점
2009년 9월 04일	SCOR Reinsurance Asia Pacific Pte Ltd(본사)로부터 영업기금 증액. (8,142,500 천원)
2010년 2월 22일	SCOR Reinsurance Asia Pacific Pte Ltd(본사)로부터 영업기금 증액. (12,906,165 천원)
2012년 10월 15일	SCOR Reinsurance Asia Pacific Pte Ltd(본사)로부터 영업기금 증액. (18,606,900 천원)

2-4. 조직

1) 당사의 조직은 지사장 및 생명보험부,손해보험부 및 관리부로 구성되어 있습니다.

2) 조직도

(2014년 2월 28일 현재)



2-5. 임직원 현황

(2014년 2월 28일 현재)

(단위 : 명)

구분		2013년도	2012년도
임원	등기임원 (사외이사포함)	1	1
	비등기임원	1	2
직원	정규직	11	9
	비정규직	0	0
합계		13	12

2-6. 모집조직 현황

해당사항 없음.

2-7. 자회사

해당사항 없음.

2-8. 자본금

(단위:천원)

연월일	영업기금 증액 현황
2004년 4월 16일	3,000,000
2009년 9월 04일	8,142,500
2010년 2월 22일	12,906,165
2012년 10월 15일	18,606,900
합 계	42,655,565

2-9. 대주주

당사는 SCOR Reinsurance Asia Pacific Pte Ltd(싱가폴 소재)의 지점입니다.

2-10. 주식소유현황

해당사항 없음.

2-11. 계약자배당

해당사항 없음.

2-12. 주주배당

해당사항 없음.

2-13. 주식매수선택권 부여내용

해당사항 없음.

3. 경영실적

3-1. 경영실적 개요

(단위 : 억원)

구 분	2013 년도	2012 년도
수 재 보 험 료	1,716	1,953
수 재 보 험 금	1,102	1,363
순 사 업 비	248	294
장 기 환 급 금	-	-
총 자 산	3,181	2,968
보 험 계 약 준 비 금	1,664	1,263
당 기 순 손 익	24	80

주1)관련 법령 개정으로 2013.4.1부터 보험회사 장부 폐쇄일이 변경(3월31일 →12월 31일)됨에 따라, 2013 회계연도는 '13.4~12월(9개월), 2012회계연도는 '12.4~'13.3월(12개월) 실적으로 대상기간이 상이합니다. 자료 활용시 유의하시기 바랍니다.

3-2. 손익발생원천별 실적

(단위 : 억원)

구 분		2013 년도	구 분	2012 년도	증 감	
보 험 부 문	보험영업이익	9	보 험 부 문	보험영업이익	77	-68
	(보험영업수익)	2,058		(보험영업수익)	2,479	-421
	(보험영업비용)	-1,958		(보험영업비용)	-2,349	391
	(책임준비금)	-90		(책임준비금)	-52	-38
투 자 부 문	투자영업이익	28	투 자 부 문	투자영업이익	31	(3)
	(투자영업수익)	28		(투자영업수익)	32	-3
	(투자영업비용)	0		(투자영업비용)	0	0
영 업 손 익		37	영 업 손 익		108	-71
기 타 부 문	기타손익	-7	기 타 부 문	기타손익	-6	-2
	(영업외수익)	3		(영업외수익)	5	-3
	(영업외비용)	-10		(영업외비용)	-11	1
특 별 계 정 부 문	특별계정손익	-	특 별 계 정 부 문	특별계정손익	-	-
	(특별계정수익)	-		(특별계정수익)	-	-
	(특별계정비용)	-		(특별계정비용)	-	-
경 상 손 익		30	경 상 손 익		103	-73
특 별 이 익		-	특 별 이 익		-	-
특 별 손 실		-	특 별 손 실		-	-
법 인 세 비 용		7	법 인 세 비 용		22	-16
당 기 순 손 익		24	당 기 순 손 익		80	-57

주1)관련 법령 개정으로 2013.4.1부터 보험회사 장부 폐쇄일이 변경(3월31일 →12월 31일)됨에 따라, 2013 회계연도는 '13.4~12월(9개월), 2012회계연도는 '12.4~'13.3월(12개월) 실적으로 대상기간이 상이합니다. 자료 활용시 유의하시기 바랍니다.

3. 재무에 관한 사항

4-1. 재무상황 개요

1) 일반계정

2013

(단위 : 억원, %)

구분	2013년		구분	2012년			
	금액	구성비		금액	구성비		
자산	현금및예치금	145	4.55%	현금및예치금	221	7.43%	
	당기손익인식증권	-	-	당기손익인식증권	-	-	
	매도가능증권(매도가능금융자산)	1,371	43.10%	매도가능증권(매도가능금융자산)	1,197	40.32%	
	만기보유증권(만기보유금융자산)	-	-	만기보유증권(만기보유금융자산)	-	-	
	관계, 종속기업투자주식	-	-	관계, 종속기업투자주식	-	-	
	대출채권	-	-	대출채권	-	-	
	부동산	-	-	부동산	-	-	
	고정자산	3	0.09%	고정자산	4	0.13%	
	기타자산	1,662	52.26%	기타자산	1,547	52.12%	
	특별계정자산	-	-	특별계정자산	-	-	
자산총계	3,181	100.00%	자산총계	2,968	100.00%		
부채	책임준비금	1,664	52.29%	책임준비금	1,263	42.54%	
	기타부채	918	28.87%	기타부채	1,127	37.98%	
	특별계정부채	-	-	특별계정부채	-	-	
	부채총계	2,582	81.16%	부채총계	2,390	80.52%	
자본	자본총계	599	18.84%	자본	자본총계	578	19.48%
부채 및 자본총계	3,181	100.00%	부채 및 자본총계	2,968	100.00%		

주) 잔액기준이며, 특별계정은 해당사항 없습니다.

관련 법령 개정으로 2013.4.1부터 보험회사 장부 폐쇄일이 변경(3월31일 → 12월 31일)됨에 따라, 2013 회계연도는 '13.4~12월(9개월),

2012회계연도는 '12.4~'13.3월(12개월) 실적으로 대상기간이 상이합니다. 자료 활용시 유의하시기 바랍니다.

매도가능증권(국공채) 투자의 증가(175억 증가)로 인해 2012 대비 현금및 예치금은 76억 감소하였습니다. 또한 Trans america 의 계약인수로 인해 책임준비금 및 영업자산이 증가하였습니다.

4-2. 대출금운용

해당사항 없음.

4-3. 유가증권투자 및 평가손익

(단위 : 억원)

구분			공정가액 ¹⁾	평가손익
일반계정	당기손익인식증권 (A)	주식	-	-
		채권	-	-
		수익증권	-	-
		해외유가증권	-	-
		신종유가증권	-	-
		기타유가증권	-	-
	매도가능증권 (B)	주식	-	-
		출자금	-	-
		채권	1,350	-
		수익증권	-	-
		해외유가증권	21	-
		신종유가증권	-	-
	만기보유증권 (C)	출자금	-	-
		채권	-	-
		수익증권	-	-
		해외유가증권	-	-
		신종유가증권	-	-
		기타유가증권	-	-
	지분법적용투자주식 (D)	주식	-	-
출자금		-	-	
합계			1,371	0

주 1) 대여유가증권은 해당항목에 합산함.

4-4. 금융상품 현황

(단위 : 억원)

구분		당분기		전분기	
		장부가액	공정가액	장부가액	공정가액
자산	당기손익인식 금융자산	-	-	-	-
	매도가능금융자산	1,371	1,371	1,197	1,197
	만기보유금융자산	-	-	-	-
	대여금및수취채권	-	-	-	-
	합계	1,371	1,371	1,197	1,197
부채	당기손익인식 금융자산	-	-	-	-
	기타금융부채	-	-	-	-
	합계	-	-	-	-

* 한국채택국제회계기준 제1139호(금융상품:인식과 측정)에 따른 금융상품 분류

4-5. 금융상품의 공정가치 서열체계

항목		공정가치 서열체계			
		레벨 1*	레벨 2**	레벨 3***	합계
자산	당기손익인식 금융자산	0	0	0	0
	매도가능 금융자산	1,371	0	0	1,371
	합계	1,371	0	0	1,371
부채	당기손익인식 금융부채	0	0	0	0

* 동일한 자산이나 부채에 대한 활성시장의 조정되지 않은 공시가격

** 직접적으로(예:가격) 또는 간접적으로(예: 가격에서 도출되어) 관측가능한 자산이나 부채에 대한 투입변수. 단 공정가치 레벨1에 포함된 공시가격은 제외함.

*** 관측가능한 시장자료에 기초하지 않은 자산이나 부채에 대한 투입변수(관측가능하지 않은 투입변수)

4-6. 부동산보유현황

해당사항 없음.

4-7. 책임준비금

(단위 : 억원)

구분		2013년도	2012년도
일반계정	보험료 적립금	1,664	1,263
	지급준비금	1,264	866
	미경과보험료적립금	400	396
	보증준비금	-	-
	계약자배당준비금	-	-
	계약자이익배당준비금	-	-
	배당보험손실보전준비금	-	-
	소계	1,664	1,263
특별계정	보험료적립금	-	-
	계약자배당준비금	-	-
	계약자이익배당준비금	-	-
	소계	-	-
합계	1,664	1,263	

주1) 법령 개정으로 2013.4.1부터 보험회사 장부 폐쇄일이 변경(3월31일 → 12월 31일)됨에 따라, 2013 회계연도는 '13.4~12월(9개월), 2012회계연도는 '12.4~'13.3월(12개월) 실적으로 대상기간이 상이합니다. 자료 활용시 유의하시기 바랍니다.

4-8. 책임준비금적정성 평가

구분*	평가 후	평가 전	변동금액****
	책임준비금***	책임준비금	
보험료적립금**	-	-	-
미경과보험료적립금	400	400	-
보증준비금	-	-	-
합계	400	400	-

* 보험업감독업무시행세칙 별표26(보험계리기준)에 따른 책임준비금 적정성평가 기준대상

** 손보는 장기저축성보험료적립금으로 대체

*** Max(① 평가 전 책임준비금, ② 책임준비금 적정성 평가금액)

**** 평가 후 책임준비금 - 평가 전 책임준비금

4-9. 보험계약과 투자계약 구분

계정	구분*	당분기	전분기
일반	보험계약부채	1,664	1,348
	투자계약부채	-	-
	소계	1,664	1,348
특별	보험계약부채	-	-
	투자계약부채	-	-
	소계	-	-
합계	보험계약부채	1,664	1,348
	투자계약부채	-	-
	소계	1,664	1,348

* 보험업감독업무시행세칙 별표26 제2장(보험계약 분류 등)에 따른 구분

** 특별계정에는 퇴직보험 퇴직연금 변액보험만 기재하고 나머지 특별계정은 일반계정에 기재

*** 보험계약부채, 투자계약부채 금액을 기재

4-10. 외화자산.부채

1) 형태별 현황

(단위 : 백만원)

구분	2013년도	2012년도	증감	
자산	예치금	1,866	4,947	-3,081
	유가증권	2,111	2,226	(115)
	외국환	-	-	-
	부동산	-	-	-
	기타자산	10,398	3,308	7,089
자산총계	14,375	10,481	3,894	
부채	차입금	-	-	-
	기타부채	22,629	4,210	18,419
	부채총계	22,629	4,210	18,419

* 기타 부채액 총액에는 외화책임 준비금이 포함됨.

주1) 법령 개정으로 2013.4.1부터 보험회사 장부 폐쇄일이 변경(3월31일 → 12월 31일)됨에 따라, 2013 회계연도는 '13.4~12월(9개월), 2012회계연도는 '12.4~'13.3월(12개월) 실적으로 대상기간이 상이합니다. 자료 활용시 유의하시기 바랍니다.

외화지급준비금 174억 증가로 인해 외화 기타부채금액이 증가하였음 또한 이로 인한 재보험자산의 증가로 인해 외화 기타 자산이 39억 증가하였음

2) 국가별 주요자산운용 현황

(단위 : 백만원)

구분	현금과 예치금	대출	유가증권			부동산	기타자산	합계
			채권	주식	기타			
프랑스	-	-	2,111	-	-	-	-	2,111
총계	-	-	2,111	-	-	-	-	2,111

4-11. 대손상각 및 대손충당금

(단위 : 억원)

구분	2013년도	2012년도
대손충당금	13	8
일반계정	13	8
국내분	13	8
국외분	-	-
특별계정	-	-
대손준비금	-	-
일반계정	-	-
국내분	-	-
국외분	-	-
특별계정	-	-
대손상각액	-	-
일반계정	-	-
국내분	-	-
국외분	-	-
특별계정	-	-

주1) 법령 개정으로 2013.4.1부터 보험회사 장부 폐쇄일이 변경(3월31일 → 12월 31일)됨에 따라, 2013 회계연도는 '13.4~12월(9개월), 2012회계연도는 '12.4~'13.3월(12개월) 실적으로 대상기간이 상이합니다. 자료 활용시 유의하시기 바랍니다.

주2) 특별계정은 퇴직보험특별계정에 한함.

4-12. 대손준비금 등 적립

(단위 : 억원)

계정	전분기말	전입	환입	당분기말
이익잉여금				
대손준비금*	-	-	-	-
비상위험준비금**	132	11	-	144
합계	132	11	-	144

* 보험업감독규정 제7-4조에 따라 적립된 금액

** 보험업감독규정 제6-18조의2에 따라 적립된 금액(손보만 해당)

*** 당분기말 = 전분기말+전입-환입

4-13. 부실대출 현황

해당사항 없음.

4-14. 보험계약현황

구 분		2013년도		2012년도	
		수재보험료		수재보험료	
			구성비		구성비
수 재	화재	-	0%	-	0%
	해상	23	1%	25	1%
	자동차	-	0%	-	0%
	보증	-	0%	44	2%
	특종	1,578	92%	1,809	93%
	장기	115	7%	75	4%
	개인연금	-	0%	-	0%
일반계정계		1,716	100%	1,953	100%
특별계정계		-	0%	-	0%
합계		1,716	100%	1,953	100%

주1) 법령 개정으로 2013.4.1부터 보험회사 장부 폐쇄일이 변경(3월31일 →12월 31일)됨에 따라, 2013 회계연도는 '13.4~12월(9개월),

2012회계연도는 '12.4~'13.3월(12개월) 실적으로 대상기간이 상이합니다. 자료 활용시 유의하시기 바랍니다.

2012년 10월 이후 Trans America 의 보험계약 이전으로 특종 및 장기보험의 수재보험료가 증가하였음.
(Trans America 의 수재보험료는 2013년 694억 2012년의 수재보험료는 448억 발생하였음)

4-15. 재보험현황

1) 국내 재보험 거래현황

(단위 : 억원)

구 분		전반기	당기	전반기 대비 증감액
수 재	수재보험료	-	633	-
	지급수수료	-	144	-
	지급보험금	-	502	-
	수지차액(A)	-	(12)	-
출 재	출재보험료	-	-	-
	수입수수료	-	-	-
	수입보험금	-	-	-
	수지차액(A)	-	-	-
순수지 차액(A+B)		-	(12)	-

주1) 관련 법령 개정으로 2013.4.1부터 보험회사 장부 폐쇄일이 변경(3월31일 →12월 31일)됨에 따라, 전반기와 당반기 작성대상 기간이 상이하여 전반기 실적(증감액, 증감을 포함)을 별도 표기하지 않습니다.(당반기 : '13.10~12월)

2) 국외 재보험 거래현황

(단위 : 억원)

구 분		전반기	당기	전반기 대비 증감액
수 재	수재보험료	-	-	-
	지급수수료	-	-	-
	지급보험금	-	-	-
	수지차액(A)	-	-	-
출 재	출재보험료	-	217	-
	수입수수료	-	52	-
	수입보험금	-	143	-
	수지차액(A)	-	(23)	-
순수지 차액(A+B)		-	(23)	-

주1) 관련 법령 개정으로 2013.4.1부터 보험회사 장부 폐쇄일이 변경(3월31일 →12월 31일)됨에 따라, 전반기와 당반기 작성대상 기간이 상이하여, 전반기 실적(증감액, 증감을 포함)을 별도 표기하지 않습니다.(당반기 : '13.10~12월)

4-16. 재보험자산의 손상

해당사항 없음.

5. 경영지표

5-1. 자본의 적정성

1) B/S상 자기자본

2013

(단위 : 억원)

구 분	당분기	당분기-1분기	당분기-2분기
자본 총계	599	681	622
자본금	427	427	427
자본잉여금	-	-	-
이익잉여금	173	255	196
자본조정	-	-	-
기타포괄손익누계액	0	0	-1

당분기 순손실 82억 및 전분기 순이익 59억으로 인해 이익잉여금이 변동함

2) 지급여력비율 내용 및 산출방법 개요

(단위 : 억원, %)

구 분	당분기	당분기-1분기	당분기-2분기
지급여력비율(A/B)	200.79%	236.27%	227.75%
지급여력금액(A)	631	711	649
지급여력기준금액(B)	314	301	285
보험위험액	289	277	256
금리위험액	0	0	0
신용위험액	18	14	2
시장위험액	7	3	2
운영위험액	25	23	20

지급여력금액은 분기 순이익 및 순손실 변동에 의해 변동하였으며, 전분기 대비 장기수재보험의 보험가격 위험이 15억 증가로 인해 RBC 비율이 하락하였음

3) 최근 3개 사업년도 동안 당해 지표의 주요 변동요인

최근 3년 동안의 RBC 비율은 FY 2011 (177.21%), FY 2012 (228.57%), FY 2013 (200.79%)로, FY 2011의 당기순손실의 발생으로 FY 2011의 RBC 비율이 크게 하락하였습니다. 이에 당 지점은 FY 2012년 중 추가 영업기금 186억원의 납입 및 보험영업이익발생으로 인해 지급여력비율을 향상 시켰습니다. 또한 FY 2013년 중 수재보험료의 증가로 인한 보험위험액의 증가로 인해 RBC 비율이 하락하였습니다.

주1) 관련 법령 개정으로 2013.4.1부터 보험회사 장부 폐쇄일이 변경(3월31일 →12월 31일)됨에 따라, 2013 회계연도는 '13.4~12월(9개월), 2012회계연도는 '12.4~'13.3월(12개월) 실적으로 대상기간이 상이합니다. 자료 활용시 유의하시기 바랍니다.

주2) 2012년 실적은 해당연도에 적용된 회계기준으로 작성되었으며, 2013년도 변경된 회계기준을 소급하여 적용하지 않음

5-2. 자산건전성 지표

1) 부실자산비율

(단위: 백만원, %, %p)

구 분	2013 년도	2012 년도	전년대비 증감
가중부실자산(A)	1,218	677	541
자산건전성 분류대상자산(B)	227,067	183,976	43,091
비율(A/B)	0.54%	0.37%	0.17%

주1) 관련 법령 개정으로 2013.4.1부터 보험회사 장부 폐쇄일이 변경(3월31일 →12월 31일)됨에 따라, 2013 회계연도는 '13.4~12월(9개월), 2012회계연도는 '12.4~'13.3월(12개월) 실적으로 대상기간이 상이합니다. 자료 활용시 유의하시기 바랍니다.

2) 위험가중자산비율

(단위: 백만원, %, %p)

구 분	2013 년도	2012 년도	전년대비 증감
위험가중자산(A)	68,130	57,325	10,805
총자산(B)	241,898	206,905	34,993
비율(A/B)	28.16%	27.71%	0.46%

주1) 총자산은 미상각신계약비, 영업권 및 특별계정 자산 제외

주2) 관련 법령 개정으로 2013.4.1부터 보험회사 장부 폐쇄일이 변경(3월31일 →12월 31일)됨에 따라, 2013 회계연도는 '13.4~12월(9개월), 2012회계연도는 '12.4~'13.3월(12개월) 실적으로 대상기간이 상이합니다. 자료 활용시 유의하시기 바랍니다.

5-3. 수익성 지표

1) 손해율

(단위: 백만원, %, %p)

구 분	2013 년도	2012 년도	전년대비 증감
발생손해액(A)	82,865	94,104	(11,239)
경과보험료(B)	108,626	131,236	-22,610
손해율(A/B)	76.29%	71.71%	4.58%

주1) 관련 법령 개정으로 2013.4.1부터 보험회사 장부 폐쇄일이 변경(3월31일 →12월 31일)됨에 따라, 2013 회계연도는 '13.4~12월(9개월), 2012회계연도는 '12.4~'13.3월(12개월) 실적으로 대상기간이 상이합니다. 자료 활용시 유의하시기 바랍니다.

주2) 2012년 실적은 해당연도에 적용된 회계기준으로 작성되었으며, 2013년도 변경된 회계기준을 소급하여 적용하지 않음

2) 사업비율

(단위: 백만원, %, %p)

구 분	2013 년도	2012 년도	전년대비 증감
순사업비(A)	24,830	29,414	-4,584
보유보험료(B)	110,922	126,224	-15,302
사업비율(A/B)	22.38%	23.30%	-0.92%

주1) 관련 법령 개정으로 2013.4.1부터 보험회사 장부 폐쇄일이 변경(3월31일 →12월 31일)됨에 따라, 2013 회계연도는 '13.4~12월(9개월), 2012회계연도는 '12.4~'13.3월(12개월) 실적으로 대상기간이 상이합니다. 자료 활용시 유의하시기 바랍니다.

주2) 2012년 실적은 해당연도에 적용된 회계기준으로 작성되었으며, 2013년도 변경된 회계기준을 소급하여 적용하지 않음

3) 운용자산이익율

(단위: 백만원, %, %p)

구 분	2013 년도	2012 년도	전년대비 증감
투자영업손익(A)	3,691	3,131	560
경과운용자산(B)	134,105	118,591	15,514
운용자산이익율(A/B)	2.75%	2.64%	0.11%

주1) 관련 법령 개정으로 2013.4.1부터 보험회사 장부 폐쇄일이 변경(3월31일 →12월 31일)됨에 따라, 2013 회계연도는 '13.4~12월(9개월), 2012회계연도는 '12.4~'13.3월(12개월) 실적으로 대상기간이 상이합니다. 자료 활용시 유의하시기 바랍니다.

주2) 2012년 실적은 해당연도에 적용된 회계기준으로 작성되었으며, 2013년도 변경된 회계기준을 소급하여 적용하지 않음

4) ROA(Return on Assets)

(단위: %, %p)

구 분	2013 년도	2012 년도	전년대비 증감
ROA	1.03%	3.04%	-2.02%

주1) 관련 법령 개정으로 2013.4.1부터 보험회사 장부 폐쇄일이 변경(3월31일 →12월 31일)됨에 따라, 2013 회계연도는 '13.4~12월(9개월), 2012회계연도는 '12.4~'13.3월(12개월) 실적으로 대상기간이 상이합니다. 자료 활용시 유의하시기 바랍니다.

주2) 2012년 실적은 해당연도에 적용된 회계기준으로 작성되었으며, 2013년도 변경된 회계기준을 소급하여 적용하지 않음

5) ROE(Return on Equity)

(단위: %, %p)

구 분	2013 년도	2012 년도	전년대비 증감
ROE	5.36%	18.14%	-12.78%

주1) 관련 법령 개정으로 2013.4.1부터 보험회사 장부 폐쇄일이 변경(3월31일 →12월 31일)됨에 따라, 2013 회계연도는 '13.4~12월(9개월), 2012회계연도는 '12.4~'13.3월(12개월) 실적으로 대상기간이 상이합니다. 자료 활용시 유의하시기 바랍니다.

주2) 2012년 실적은 해당연도에 적용된 회계기준으로 작성되었으며, 2013년도 변경된 회계기준을 소급하여 적용하지 않음

5-4. 유동성 지표

1) 유동성비율

(단위: 백만원, %, %p)

구 분	2013 년도	2012 년도	전년대비 증감
유동성자산(A)	100,549	110,099	-9,550
평균지급보험금(B)	43,203	34,077	9,126
비율(A/B)	232.74%	323.09%	-90.36%

주1) 관련 법령 개정으로 2013.4.1부터 보험회사 장부 폐쇄일이 변경(3월31일 →12월 31일)됨에 따라, 2013 회계연도는 '13.4~12월(9개월), 2012회계연도는 '12.4~'13.3월(12개월) 실적으로 대상기간이 상이합니다. 자료 활용시 유의하시기 바랍니다.

2) 현금수지차비율

(단위: 백만원, %, %p)

구 분	2013 년도	2012 년도	전년대비 증감
현금수지차(A)	54,003	45,553	8,450
보유보험료(B)	159,526	126,224	33,302
비율(A/B)	33.85%	36.09%	-2.24%

주1) 관련 법령 개정으로 2013.4.1부터 보험회사 장부 폐쇄일이 변경(3월31일 →12월 31일)됨에 따라, 2013 회계연도는 '13.4~12월(9개월), 2012회계연도는 '12.4~'13.3월(12개월) 실적으로 대상기간이 상이합니다. 자료 활용시 유의하시기 바랍니다.

5-5. 생산성 지표
해당사항 없음.

5-6. 신용평가등급

지점은 해당사항이 없으며, SCOR Reinsurance 그룹(SCOR SE)의 신용 등급은 아래와 같습니다.

연월일	신용평가기관	Financial position
2013.12.16	Standard & Poors	A+ (Stable)
2013.12.17	AM Best	A0 (Stable)

1) Standard & Poors 평가 기준

	장기신용등급	순위	신용등급 안내
투자 적격등급	AAA	1	최상의 신용상태
	AA+	2	신용상태 우수(very Strong)
	AA	3	
	AA-	4	
	A+	5	
	A	6	신용상태 양호(Strong)
	A-	7	
	BBB+	8	
	BBB	9	신용상태 적절 (Adequate)
	BBB-	10	
BB+	11	투자시 요주의 대상 (Less Vulnerable)	
BB	12		
BB-	13		
투자 요주의 및 부적격 등급	B+	14	투자시 요주의 대상 (More Vulnerable)
	B	15	
	B-	16	
	CCC+	17	투자시 요주의 대상 (currently Vulnerable)
	CCC	18	
	CCC-	19	
	CC	20	최악의 신용상태
	C	21	
	D	22	

2) AM Best 평가 기준

	장기신용등급	순위	신용등급 안내
평가 안정적	A++	Superior	계약자에 대한 의무를 이행하는데 있어 최고의 재무건전성을 보유
	A+0		
	A0	Excellent	계약자에 대한 의무를 이행하는데 있어 탁월한 재무건전성을 보유
	A-		
	B++	Good	계약자에 대한 의무를 이행하는데 있어 우수한 재무건전성을 보유
	B+0		
평가 가변적	B0	Fair	계약자에 대한 의무를 이행하는데 있어 적절한 재무건전성을 보유하고 있지만, 보험이나 경제 상황이 급격히 변화되면 재무적으로 취약해 질수 있음
	B-		
	C++	Marginal	계약자에 대한 의무를 이행하는데 있어 최소한의 재무건전성을 보유하고 있으며, 보험이나 경제 상황이 급격히 변화되면 재무적으로 취약해 질수 있음
	C+0		
	C0	Weak	계약자에 대한 의무를 이행하는데 있어 취약한 재무건전성을 보유하고 있으며, 보험이나 경제 상황이 급격히 변화되면 재무적으로 매우 취약해 질수 있음
	C-		
	D	Poor	계약자에 대한 의무를 이행하는데 있어 불충분한 재무건전성 보유하고 있으며, 보험이나 경제 상황이 급격히 변화되면 재무적으로 매우 취약해 질수 있음
	E	Under Regulatory Supervision	보험감독기구의 감독이 필요한 상태로 아직 청산 대상으로 포함되지 않음
	F	In Liquidation	법원의 명령 또는 사주의 자발적인 합의에 따라 청산이 결정된 상태
	평가 불가	S	Suspended

6. 위험관리

해당 없음

7. 기타 경영현황

7-1. 자회사 경영실적
해당사항 없음.

##

7-2. 타금융기관과의 거래내역
해당사항 없음.

7-3. 내부통제

1) 준법감시인, 감사위원회 등 내부통제기구현황과 변동사항
2013.02.28 준법감시인 해임: 송선민 과장
2013.03.01 준법감시인 선임: 윤종탁 차장

7-4. 기관경고 및 임원 문책사항
해당사항 없음.

7-5. 임직원대출잔액
해당사항 없음.

7-6. 사외이사 등에 대한 대출 및 기타거래내역
해당사항 없음.

7-7. 민원발생평가등급

구분	2010년	2011년	2012년
평가등급	해당사항 없음	해당사항 없음	해당사항 없음

* 공시일 기준 가장 최근의 민원발생평가등급을 연도별로 기재

주1) 매년 금융감독원이 금융회사별 민원발생건수, 처리결과 및 회사규모를 종합적으로 고려하여 평가[1등급(우수)~5등급(불량)]하며, 당해 금융회사의 영업규모(총자산, 고객수 등) 및 민원발생건수의 각 업권내 비중이 1% 이내인 경우 등급을 산정하지 않음

7-8. 민원발생건수

* 동 민원 건수는 전화를 통한 단순 상담질의 사항은 제외되어 있으므로 이용 활용시 유의하시기 바랍니다.

대상기간 : 금반기 (2013 하반기, 2013.07.01 ~ 2013.12.31)

전반기 (2013 상반기, 2013.01.01 ~ 2013.06.30)

1)민원 건수

구분	민원 건수			환산건수(보유계약 심만건당)			비고
	전반기	금반기	증감율(%)	전반기	금반기	증감율(%)	
자체민원	0	0		0	0		
경유민원*	0	0		0	0		
합계	0	0		0	0		

* 금융감독원 등 타기관을 통해 접수된 민원

2)유형별 민원 건수

구분	민원 건수			환산건수(보유계약 심만건당)			비고
	전반기	금반기	증감율(%)	전반기	금반기	증감율(%)	
행구	보험모집	0	0	0	0		
	유지관리	0	0	0	0		
	보상	0	0		0	0	
	기타	0	0		0	0	
합계	0	0		0	0		

7-9. 불완전판매비율 및 불완전판매계약 해지율 현황
해당사항 없음.

7-10. 보험금 부지급률 및 보험금 불만족도
해당사항 없음.

7-11. 사회공헌활동

1)사회공헌활동 비전
해당사항 없음.

2)사회공헌활동 주요 현황

(단위:백만원, 명)

구분	사회공헌 기부금액	전담 직원수	내규화 여부	봉사인원		봉사시간		인원수		당기 순이익
				임직원	설계사	임직원	설계사	임직원	설계사	
FY 2013	0	0	X	0	0	0	0	13	0	2,365

3)분야별 사회공헌활동 세부내용

(단위:백만원, 명)

분 야	주요 사회공헌활동	집행금액	자원봉사활동			
			임직원		설계사	
			인원	시간	인원	시간
지역사회, 공익	해당사항 없음	0	0	0	0	0
문화, 예술, 스포츠	해당사항 없음	0	0	0	0	0
학술, 교육	해당사항 없음	0	0	0	0	0
환경	해당사항 없음	0	0	0	0	0
글로벌사회공헌	해당사항 없음	0	0	0	0	0
공동사회공헌	해당사항 없음	0	0	0	0	0
서민금융	해당사항 없음	0	0	0	0	0
기타	해당사항 없음	0	0	0	0	0
총계						

주) FY 2013, 3분기 누적실적 기준임

7-12. 보험회사 손해사정업무 처리 현황
해당사항 없음.

8. 재무제표

8-1. 감사보고서

9. 보험회사 성과보상체계 모범규준 연차보고서

9-1. 보상체계 의사결정 절차
해당사항 없음.

9-2. 보상체계 : 2013
해당사항 없음.

9-3. 보상에 대한 총계정보
해당사항 없음.

10. 기타 필요한 사항

10-1. 임원현황

(2014년 2월 28일 현재)

상근임원. 사외이사. 이사대우	성명	직명	담당업무 또는 주된 직업	주요경력
상근임원	2013	지사장	한국지점 총괄 관리	1997. 6 - 2003.4 : 동부화재 런던 법인장(FEAL) 2004. 11 : SCOR 재보험 한국지점 이사 겸 부지점장 2005.7 - 현재 : SCOR 재보험 한국 지점장

10-2. 이용자 편람

본 이용자 편람은 당지점의 공시사항에 대해 일반이용자의 이해를 돕고자 하는데 그 목적이 있습니다.

용어	내용
제 1 장 주요경영현황 요약	
손해율	발생손해액/경과보험료
사업비율	순사업비/보유보험료
자산운용율	회계연도말 운용자산/회계연도말 총자산
자산수익율	투자영업손익/{(기초총자산+기말총자산-투자영업손익)/2}*4/경과분기수
RBC비율	지급여력금액/지급여력기준
4. 재무에 관한 사항	
보험계약준비금	
책임준비금	보험계약자 또는 수익자에게 장래에 보험금, 환급금, 배당금을 지급 하기 위하여 적립한 금액
지급준비금	대차대조표일 현재 보험금 등의 지급사유가 발생한 계약에 대하여 소송에 계류 중에 있는 금액과 이미 보험금 지급사유가 발생했으나 보험금 지급금액의 미확정 등으로 아직 지급하지 아니한 금액
미경과보험료적립금	대차대조표일 현재 회수된 보험료 중 차기 이후에 속하는 미경과보험료 해당액 적립금으로 회수기일 미도래분에 대한 선수보험료를 포함함
비상위험준비금	거대재해 등으로 인한 비상위험에 대비하기 위하여 적립하는 준비금
5. 경영지표	
지급여력비율	$\frac{\text{지급여력금액}}{\text{지급여력기준금액}} \times 100$ <ul style="list-style-type: none"> * 보험계약자에 대한 채무를 안정적으로 확보기 위해 보험종목별 위험도에 따라 보험계약준비금에 더해 보유하여야 할 자산기준에 대한 순자산비율을 말하며, 보험회사 재무구조의 건전성을 나타내는 지표임. * 지급여력 : 자본금, 자본잉여금, 이익잉여금, 비상위험준비금 등의 합계액에서 미상각신계약비, 무형자산, 선급비용 등의 합계액을 차감한 금액으로 하며, 이는 보험회사가 보유하고 있는 순자산가치를 의미함. (보험감독규정 제7-1조에 의해 산출함.) * 지급여력기준 : 보험종목별 보유보험료 기준 산출액과 발생손해액 기준 산출액 중 큰 금액의 합계액과 장기보험 책임준비금의 4%를 합산하여 지급여력기준금액으로 하며, 이는 보험종목별 위험도에 따라 보험계약준비금에 더해 보유하여야 할 자산기준을 의미함. (보험감독규정 제7-2조에 의해 산출함.)
위험가중자산비율	$\frac{\text{위험가중자산}}{\text{총자산}} \times 100$ <ul style="list-style-type: none"> * 위험가중자산은 총자산에 대하여 감독원장이 별도로 정하는 기준에 따라 자산별 위험가중치를 부과하여 산출함. * 총자산 및 위험가중자산 산정시 보험미수금 대상자산은 거래처별로 보험미지급금을 차감한 잔액임. * 부동산은 감가상각누계액 및 가치하락손실충당금차감전 기준이며, 비운용자산은 대손충당금과 감가상각누계액 차감전 기준임. * 총자산: 대차대조표상 미상각신계약비, 영업권 및 특별계정자산 제외

<p>ROA (Return on Assets)</p>	<p>보험회사의 총자산을 이용하여 이익을 어느 정도 올리고 있는가를 나타내는 보험회사의 이익창출능력으로 자산대비수익률이라고도 함 $ROA = \text{당기순이익} / \{ (\text{전회계년도말 총자산} + \text{당분기말총자산}) / 2 \}$ * 당기순이익은 회계년도시작부터 당해분기말까지의 당기순이익을 말함 * 총자산은 B/S상의 총자산에서 미상각신계약비 및 영업권을 차감한 잔액</p>
<p>ROE (Return on Equity)</p>	<p>보험회사에 투자된 자본을 사용하여 이익을 어느 정도 올리고 있는가를 나타내는 보험회사의 이익창출능력으로 자기자본수익률이라고도 함. $ROE = \text{당기순이익} / \{ (\text{전회계년도말 자기자본} + \text{당분기말자기자본}) / 2 \}$ * 자기자본은 자본금, 자본잉여금, 이익잉여금, 자본조정 합계를 말함 * 다만, 자기자본이 음수인 경우, "-"기호로 대치하며, 자기자본을 주석으로 명기함</p>
<p>유동성비율</p>	<p>$(\text{유동성자산} / \text{평균지급보험금}) \times 100$ * 고정이하 자산을 제외한 잔존만기 3개월미만 가용 유동성자산으로 다음의 자산을 합계한 금액 - 현금, 당좌예금, 보통예금, 단기매매증권 중 국내 및 해외주식 (유동성비율 제고 목적의 단기차입자금으로 조성된 자산은 유동성자산에서 제외) - 잔존만기 3개월 미만인 예금, 금전신탁, 기타예치금, 국내 및 해외채권, 수익증권, 기타유가증권, 대출채권 등 - 3개월이내에 회수가 확정된 국내 및 외국재보험미수금 - 단기매매주식(해외주식포함)과 매도가능주식 중 상장 및 협회등록 주식 (해외주식포함, 자회사 및 관계회사 주식 제외) - 잔존만기 3개월 초과 유가증권 중 단기매매증권(해외채권 포함) * 평균지급보험금: 최근 1년간 월평균 지급보험금의 3개월분 금액임</p>
<p>현금수지차비율</p>	<p>$(\text{현금수지차} / \text{보유보험료}) \times 100$ * 현금수지차 : 보험영업수지차(보유보험료-순보험금-장기환급금-사업비) + 보험영업외수지차(투자영업수지차+영업외수지차+특별손익) - 보험미수금증가액 + 보험미지급금증가액 - 사업비 = 순사업비-퇴직급여충당금의 증가액(국민연금전환금 상계후금액)-일반관리비중 감가상각비-일반관리비중 대손상각비-신계약비 상각비 - 투자영업수지차 = 투자영업손익 ± 단기매매증권평가손익 ± 매도가능주식감액손실(환입) ± 만기보유채권감액손실(환입) ± 지분법평가손익 ± 파생상품평가손익 + 부동산평가손실 + 부동산감가상각비 + 재산관리비중 퇴직급여충당금의 증가액+재산관리비중 감가상각비 + 재산관리비중 대손상각비 - 가치하락손실충당금환입 * 영업외수지차 = 영업외손익 ± 외화환산손익 - 대손충당금환입+무형자산상각비</p>
<p>신용평가등급</p>	<p>신용평가 전문기관에서 정한 등급을 의미하며, 평가등급으로는 채무의 상환능력을 평가한 장·단기신용등급 등이 있음. 장기신용등급은 장기 채무 상환능력 및 상환불능 위험, 투자자에 법적인 보호정도 등을 나타내는 것이며, 단기신용등급은 1년미만 단기채무 상환능력 및 상환불능 위험 등을 나타냄. 각 신용평가기관별로 신용등급 체계는 다르게 표현될 수 있음.</p>