

# SCOR

FY 2010

경영통일공시 현황

2011.06

스코리인슈어런스아시아퍼시픽

피티이엘티디한국지점

# 목 차

## 정기경영공시 항목 및 내용

항 목	내 용
<b>1. 주요 경영현황 요약</b>	
<b>2. 일반현황</b>	
2-1 선언문	경영공시자료가 사실과 다름이 없음을 보장하는 선언문(경영진 서명 첨부)
2-2 경영방침	경영이념, 경영방침, 경영자세, 경영비전 공시 각사의 연혁.추이를 알기 쉽게 소개
2-3 연혁.추이	
2-4 조직	
1)조직도 2)영업조직	
2-5 임직원 현황	조직도를 포함하여 조직전체의 개요를 공시 국내외지점, 영업소, 사무소의 수를 공시 임직원 수 공시
2-6 모집조직현황	보험설계사수, 대리점수 등 공시
2-7 자회사	국내 및 국외의 연결대상 자회사와 비연결 자회사에 대하여 회사명,소재지,주요업무,설립 또는 출자년월일,자본금,소유주식수,소유비율을 공시
2-8 자본금	자본금의 변동 추이를 공시 지분을 1%이상 대주주의 주주명, 소유주식수, 소유비율 공시
2-9 대주주	
2-10 주식소유현황	정부 및 정부관리기업체, 금융기관, 개인 등 내국인과 외국인으로 구분하여 각각 주주수, 소유주식수 및 그 비율을 공시
2-11 계약자 배당	계약자배당액 및 배당률을 상품종류별로 구분하여 공시.
2-12 주주배당	배당률, 주당 배당액, 주당 순이익, 배당성향에 대하여 공시
2-13 주식매수선택권 부여내용	주식매수선택권의 부여, 행사, 취소내용 공시
<b>3. 경영실적</b>	
3-1 경영실적 개요	각사의 당기순손익 내용 및 전년도 주요 변동요인
3-2 손익발생원천별 실적	당기순손익이 산출되기까지의 각 항목을 보험영업손익, 투자영업손익, 기타손익, 특별계정손익 등 손익발생원천별로 수익.비용내용 및 주요변동요인 등
<b>4. 재무에 관한 사항</b>	
4-1 재무상황 개요	총자산.부채 및 자본 현황, 주요구성항목의 규모 및 구성비 등의 변동 내용 총자산.부채 및 자본 현황, 주요구성항목의 규모 및 구성비 등의 변동 내용 경영.자산 등에 관하여 중대한 영향을 미칠 회계처리기준 등을 변경 하기로 한 결정 주주총회결의사항 등 보험회사의 이해관계자에 중대한 영향을 미칠 수 있는 사항
1)일반계정	
2)특별계정	
3)기타사항	영향.자산 등에 관하여 중대한 영향을 미칠 회계처리기준 등을 변경 하기로 한 결정 주주총회결의사항 등 보험회사의 이해관계자에 중대한 영향을 미칠 수 있는 사항
4-2 대출금운용	대출금운용방침 및 대출금의 담보별, 업종별, 용도별 현황과 전년도 대비 변동 내용 및 변동요인
1)대출금운용방침	

	항 목	내 용
4-3	2)담보별대출금 3)업종별대출금 4)용도별대출금 유가증권투자 및 평가손익	유가증권의 투자 및 시가현황, 평가손익 현황
4-4	부동산 보유현황	부동산의 종류별 현황 및 전년도 대비 변동내용
4-5	보험계약준비금 적립	보험계약준비금 등 적립, 환입내용 및 전년도 대비 변동내용
4-6	외화자산 부채	외화자산.부채의 형태별 현황과 국가별 운용비율, 전년도 대비 변동 현황
4-7	1)형태별현황 2) 국가별 주요자산 운용 현황 대손상각 및 대손충당금	당기중 대손상각 내용과 대손충당금 설정 현황, 전년도 대비 변동 내용
4-8	1) 대출금 등의 상각액 2) 대손충당금내역 부실대출 현황	부실대출 현황,거액부실대출 현황,신규발생
4-9	1) 부실대출현황 2) 신규발생 법정관리업체 등 현황	법정관리업체, 화의결정업체 및 Workout업체의 대출현황 및 전년도 대비 변동 내용
4-9	보험계약현황	보험의 종류별 계약현황을 일반계정 및 특별계정으로 구분하여 공시
4-10	재보험 현황	국내외 출수재 현황과 전년도 대비 변동내용 공시

#### 5. 경영지표

5-1	자본의 적정성	자기자본, 지급여력비율내용 및 산출방법, 최근 3개 사업년도 주용 변동 내용 등
5-2	자산건전성 지표	부실자산비율 및 위험가중자산비율 현황과 전년도 대비 주요 변동 내용
5-3	1) 부실자산비율 2) 위험가중자산비율 수익성지표	손해율, 사업비율, 운용자산이익율, ROA, ROE 현황과 전년도 대비 주요 변동 내용
5-4	1)손해율 2)사업비율 3)운용자산이익율 4)ROA 5)ROE 유동성지표	유동성비율 및 현금수지차비율 현황과 전년도 대비 주요 변동 내용
5-5	1)유동성 비율 2)현금수지차 비율 생산성지표	모집조직당 원수보험료 실적과 전년도 대비 주요 변동내용
5-6	1)임직원당 원수보험료 2)보험설계사인당 원수보험료 3)대리점당 원수보험료 신용평가등급	신용평가회사별 신용평가등급, 등급의 성격, 최근 3년간 신용평가등급 변동사항

항 목	내 용
<b>6. 위험관리</b>	
6-1	위험관리개요 위험관리조직, 관리체계의 개요
6-2	보험위험관리 보험위험의 개념, 관리방법 및 내용
6-3	금리위험관리 금리위험의 개념, 관리방법 및 내용
6-4	신용위험관리 신용위험의 개념, 관리방법 및 내용
6-5	시장위험관리 시장위험의 개념, 관리방법 및 내용
6-6	유동성위험관리 유동성위험의 개념, 관리방법 및 내용
6-7	운영위험관리 운영위험의 개념, 관리방법 및 내용
<b>7. 기타경영현황</b>	
7-1	자회사 경영실적 1) 자회사 채무 및 손익현황 2) 자회사 관련 대출채권등 현황 자회사의 채무상황(총자산, 자기자본), 손익상황(영업손익, 당기순손익) 자회사에 대한 대출 및 기타 거래내역과 전년대비 주요변동내용
7-2	타금융기관과의 거래내역 타보험회사, 은행(한국은행 포함) 등 타금융기관과의 거래잔액 및 조건
7-3	내부통제 내부통제기준 등에 의한 내부통제절차와 내부통제기관에 의한 통제현황
7-4	기관경고 및 임원문책사항 연중 감독기관 등으로부터 받은 기관 경고 및 임원문책 사항
7-5	임직원대출잔액 임직원에 대한 대출잔액
7-6	사외이사 등에 대한 대출 및 기타거래 내역 1) 대출현황 2) 기타 주요거래 내역 사외이사 등에 대한 대출 및 기타 주요거래 내역과 전년대비 주요 변동내용
7-7	민원발생현황 민원발생현황 2기 이상 공시
7-8	불완전판매비율 현황 장기손해보험상품의 주요채널별 불완전판매비율 공시
<b>8. 재무제표</b>	
8-1	감사보고서 감사보고서의 본문 및 특기사항
8-2	대차대조표 외부감사를 받은 재무제표를 2기 이상 공시
8-3	손익계산서 외부감사를 받은 재무제표를 2기 이상 공시
8-4	이익잉여금처분계산서 외부감사를 받은 재무제표를 2기 이상 공시
8-5	현금흐름표 외부감사를 받은 재무제표를 2기 이상 공시
8-6	자본변동표 외부감사를 받은 재무제표를 2기 이상 공시
8-7	주석사항 당해연도 감사보고서상의 주석사항 중 주요내용
<b>9. 기타</b>	
9-1	임원현황 상근임원 및 사외이사 현황
9-2	이용자편람

# 1. 주요 경영현황 요약

## 회사개요

### 1) 회사연혁

2004년 4월 16일 금융감독위원회로부터 스코리인슈어런스아시아퍼시픽 퍼티이엘티디한국지점 본인가 획득

### 2) 대표이사, 대주주기재

대표이사 : 김 정 산

대주주 : SCOR Reinsurance Asia Pacific Pte Ltd(싱가폴 소재)의 지점

### 3) 조직현황 등

외국재보험사 지점으로 손해보험부, 생명보험부, 관리부를 두고 있습니다.

## 요약 재무정보

### 1) 대차대조표

(단위 : 백만원)

구 분		2010 년도	2009 년도
		금액	금액
자 산	현금 및 예치금	51,799	65,922
	유가증권	36,493	2,016
	대출금	-	-
	유형자산	88	22
	기타자산	101,354	101,090
자산총계		189,734	169,049
부 채	책임준비금	52,825	44,125
	비상위험준비금	10,649	7,307
	기타부채	98,857	92,327
	부채총계	162,331	143,759
자 본	자본금	24,049	24,049
	자본잉여금	-	-
	이익잉여금	3,306	1,229
	자본조정	49	12
	자본총계	27,403	25,289
부채 및 자본총계		189,734	169,049

### 2) 손익계산서

(단위 : 백만원)

과 목	2010 년도	2009 년도
영업수익	246,242	234,004
영업비용	243,395	239,550
영업이익	2,847	-5,546
영업외수익	-71	1,514
법인세비용차감전이익	2,775	-4,032
법인세비용	659	-618
당기순이익	2,116	-3,414

### 3) 사업실적

(단위 : 백만원)

구 분	2010 년도	2009 년도
수재보험료	185,516	176,749
수재보험금	115,303	108,840
순사업비	27,840	27,721

### 4) 주요경영 효율지표

(단위 : 백만원)

구 분	2010 년도	2009 년도
손해율	69.12%	73.33%
사업비율	24.99%	24.19%
자산운용율(수익율)	46.53% (0.92%)	40.19% (0.46%)
지급여력비율	182.93%	146.38%
RBC 비율	281.12%	234.54%

## 2. 회사의 개황

### 2-1. 선언문

언제나 스코리 재보험사를 믿고 관심을 가져 주셔서 감사합니다

금번 경영통일공시를 통해 회사의 경영성과 전반을 여러분과 함께 공유할 수 있게 되어 진심으로 기쁘게 생각합니다

본 자료는 관련법규에 따라 작성되었으며, 저희 회사의 경영 전반에 대한 진실한 내용을 담고 있습니다.

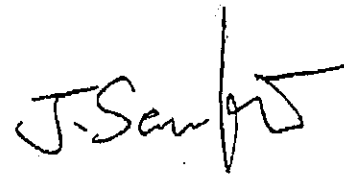
2004년 4월16일 본인가를 획득하여 한국에서의 역사적인 사업을 시작하였으며 선택적인 보험상품, 수익성 있는 언더라이팅 및 부가가치를 제공하는 서비스 개발에 집중하여 기업 본연의 경쟁력을 더욱 증진시켰으며, 투명경영을 위해 전 임직원이 혼연일체가 되어 노력하였습니다.

또한 기업이익을 사회에 환원하고 사회적 공헌을 실현하기 위해서 저희 스코리 재보험사는 고객 여러분에게 쌓아온 신뢰와 견실한 경영성과를 바탕으로 보다 안정적이고 보다 만족스런 서비스를 제공 하기 위해 최선을 다할 것 입니다.

2010년 6월 10일

스코리인슈어런스아시아퍼시픽피티엘티디한국지점

지사장 김 정 산



## 2-2. 경영방침

### 1)경영자세

지속적이며 신뢰성있는 서비스를 통해 고객에게 편안함을 제공하고 공정하고 변화에 앞장서는 경영을 통하여 고객들의 보험 요구를 충족시키는데 헌신하는 제보험사가 되겠습니다.

### 2)경영방향

급변하는 금융환경에서 지속적인 성장과 발전을 할 수 있는 경쟁력을 구축하고 고객서비스 강화 및 수익기반 창출을 위한 전략을 추진하겠습니다.

### 3)경영 Vision

고객가치를 창출하는 다양한 위험담보와 컨설팅 제공을 통한 고객의 삶의 질을 향상시키고 전체적으로 고객을 위해 변화하는 기업문화를 창출하는 제보험사가 되도록 하겠습니다.

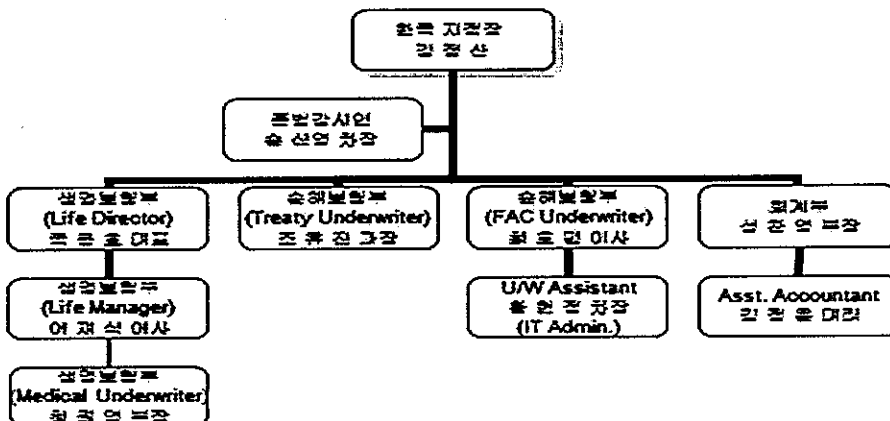
## 2-3. 연혁 · 추이

2003년 7월 11일	금융감독위원회로부터 스킨리인슈어런스아시아퍼시픽피티엘티디 한국지점
2003년 9월 16일	스킨리인슈어런스아시아퍼시픽피티엘티디한국지점 영업기금 도입
2004년 4월 16일	금융감독위원회로부터 스킨리인슈어런스아시아퍼시픽피티엘티디 한국지점
2009년 9월 04일	SCOR Reinsurance Asia Pacific Pte Ltd(본사)로부터 영업기금 증액. (8,142,500 천원)
2010년 2월 22일	SCOR Reinsurance Asia Pacific Pte Ltd(본사)로부터 영업기금 증액. (12,906,165 천원)

## 2-4. 조직

- 1) 당사의 조직은 지사장 및 생명보험부,손해보험부 및 관리부로 구성되어 있습니다.
- 2) 조직도

SCOR 한국지점 조직도





## 2-5. 임직원 현황

(2010년 3월 31일 현재)

(단위 : 명)

구 분		2010년도	2009년도
임원	등기임원 (사외이사포함)	1	1
	비등기임원	3	2
직원	정규직	6	5
	비정규직		
합 계		10	8

## 2-6. 모집조직 현황

해당사항 없음.

## 2-7. 자회사

해당사항 없음.

## 2-8. 자본금

(단위:천원)

연월일	영업기금 증액 현황
2004년 4월 16일	3,000,000
2009년 9월 04일	8,142,500
2010년 2월 22일	12,906,165
합 계	24,048,665

## 2-9. 대주주

당사는 SCOR Reinsurance Asia Pacific Pte Ltd(싱가폴 소재)의 지점입니다.

## 2-10. 주식소유현황

해당사항 없음.

## 2-11. 계약자배당

해당사항 없음.

## 2-12. 주주배당

해당사항 없음.

## 2-13. 주식매수선택권 부여내용

해당사항 없음.

### 3. 경영실적

#### 3-1. 경영실적 개요

(단위 : 백만원)

구 분	2010 년도	2009 년도
수 재 보 험 료	185,516	176,749
수 재 보 험 금	115,303	108,840
순 사 업 비	27,840	27,721
장 기 환 급 금	-	-
총 자 산	189,734	169,049
보험계약준비금	63,474	51,432
당 기 순 손 익	2,116	-3,414

#### 3-2. 손익발생원천별 실적

(단위 : 백만원)

구 분	2010 년도	2009 년도	증 감	
보험 부문	보험영업이익	2,357	-4,811	7,168
	(보험영업수익)	197,371	189,226	8,145
	(보험영업비용)	-182,972	-168,611	-14,361
	(책임준비금)	-12,042	-25,426	13,384
투자 부문	투자영업이익	1,645	544	1,101
	(투자영업수익)	1,645	544	1,101
	(투자영업비용)	-	-	0
영 업 손 익		4,002	-4,267	8,269
영업 외 부문	영업외손익	-1,227	185	-1,412
	(영업외수익)	1,170	3,693	-2,523
	(영업외비용)	-2,396	-3,508	1,112
특별 계정 부문	특별계정손익	-	-	-
	(특별계정수익)	-	-	-
	(특별계정비용)	-	-	-
법인세비용차감전 순이익		2,775	-4,081	6,857
법 인 세 비 용		659	-667	1,326
당 기 순 손 익		2,116	-3,414	5,531

보험영업 이익은 FY2009 대비 71억이 증가하였습니다. 수재 보험료 증가에 따른 경과보험료 증가로 인한 보험영업 수익에 따라 증가 하였습니다.  
 투자영업이익은 FY2009 대비 11억 증가하였습니다. FY2010에는 채권투자 및 정기예금 등으로 인하여 증가하였습니다.  
 영업외 손익은 14억 감소하였습니다. 이는 FY2009 대비 환율 하락에 (1,130.8 -> 1,107.2) 따른 환차손 및 평가손에 따라 영업외 손실이 증가하였습니다.

### 3. 재무에 관한 사항

#### 4-1. 재무상황 개요

##### 1) 일반계정

(단위 : 백만원, %)

구 분		2010 년도		2009 년도	
			구성비		구성비
자산	현금 및 예치금	51,799	27.30%	65,922	39.00%
	단기매매증권	-	-	-	-
	매도가능증권	36,493	19.23%	2,016	1.19%
	만기보유증권	-	-	-	-
	지분법적용투자주식	-	-	-	-
	대출채권	-	-	-	-
	유형자산	88	0.05%	21,538,742	0.01%
	기타자산	101,354	53.42%	101,089	59.80%
	특별계정 자산	-	-	-	-
자산총계		189,734	100.00%	169,049	100.00%
부채	책임준비금	52,825	27.84%	44,125	26.10%
	비상위험준비금	10,649	5.61%	7,307	4.32%
	차입부채	-	-	-	-
	기타부채	98,857	52.10%	92,367	54.64%
	특별계정 부채	-	-	-	-
부채총계		162,331	85.56%	143,799	85.06%
자본	자본총계	27,403	14.44%	25,250	14.94%
부채 및 자본총계		189,734	100.00%	169,049	100.00%

주) 잔액기준 이며, 특별계정은 해당사항 없습니다.

현금 및 예치금은 FY2009 대비 140억이 감소하였습니다. FY2010 수재보험료 증가에 따라 현금이 증가 되었으며, 이에 따라 340억을 공채 및 해외채권에 투자하였습니다.

#### 4-2. 대출금운용

해당사항 없음.

### 4-3. 유가증권투자 및 평가손익

(단위 : 억원)

구 분		공정가액 <sup>1)</sup>	평가손익
일반계정	단기매매증권(A)	주 식	-
		채 권	-
		수 익 증 권	-
		해외유가증권	-
		신종유가증권	-
		기타유가증권	-
	매도가능증권(B)	주 식	-
		출 자 금	-
		채 권	321
		수 익 증 권	-
		해외유가증권	44
		신종유가증권	-
	단기보유증권(C)	출 자 금	-
		채 권	-
		수 익 증 권	-
		해외유가증권	-
		신종유가증권	-
		기타유가증권	-
	지분법적용투자주식(D)	주 식	-
		출 자 금	-
합 계		365	0

주 1) 유가증권의 공정가액은 시가평가를 기준으로 하고 있음.

2) 대여유가증권은 해당항목에 합산함.

### 4-4. 부동산보유현황

해당사항 없음.

### 4-5. 보험계약준비금 적립

(단위 : 백만원)

구 분		2010 년도	2009 년도
일반계정	1. 책 임 준 비 금	52,825	44,125
	지급준비금	26,652	20,749
	장기저축성보험료적립금	-	-
	미경과보험료적립금	26,173	23,376
	계약자배당준비금	-	-
	계약자이익배당준비금	-	-
	2. 비 상 위 험 준 비 금	10,649	7,307
	소 계	63,474	51,432
특별계정	보험료적립금	-	-
	계약자배당준비금	-	-
	계약자이익배당준비금	-	-
	무배당잉여금	-	-
	소 계	-	-
합 계		63,474	51,432

## 4-6. 외화자산.부채

### 1) 형태별 현황

(단위 : 백만원)

구분		2010 년도	2009 년도	증 감
자산	예치금	16,606	17,761	-1,155
	유가증권	4,424	-	4,424
	외국환	-	-	-
	부동산	-	-	-
	기타자산	3,933	3,612	321
	자산총계	24,963	21,373	3,590
부채	차입금	-	-	-
	기타부채	4,279	2,923	1,356
	부채총계	4,279	1,298	1,356

### 2) 국가별 주요자산운용 현황

구분	현금과 예치금	대출	유가증권			부동산	기타자산	합계
			채권	주식	기타			
미국	0	0	4,424	0	0	0	0	4,424
총계	0	0	4,424	0	0	0	0	4,424

## 4-7. 대손상각 및 대손충당금

(단위 : 백만원)

구분		2010 년도	2009 년도
대손충당금		1,445	1,443
일반계정		1,445	1,443
	국내분	1,445	1,443
	국외분	-	-
특별계정		-	-
대손상각액		-	-
일반계정		-	-
	국내분	-	-
	국외분	-	-
특별계정		-	-

주) 특별계정은 퇴직보험특별계정에 한함.

#### 4-8. 부실대출 현황

해당사항 없음

#### 4-9. 보험계약현황

해당사항 없음

#### 4-10. 재보험현황

##### 1) 국내 재보험 거래현황

(단위 : 억원)

구 분		2010 년도	2009 년도	증 감
수 재	수재보험료	1,855	1,767	88
	지급수수료	377	369	8
	지급보험금	1,153	1,088	65
	수지차액(A)	325	310	15
출 재	출재보험료	-	-	-
	수입수수료	-	-	-
	수입보험금	-	-	-
	수지차액(A)	-	-	-
순수지 차액(A+B)		325	310	15

##### 2) 국외 재보험 거래현황

(단위 : 억원)

구 분		2010 년도	2009 년도	증 감
수 재	수재보험료	-	-	-
	지급수수료	-	-	-
	지급보험금	-	-	-
	수지차액(A)	-	-	-
출 재	출재보험료	741	621	120
	수입수수료	117	123	(6)
	수입보험금	461	426	36
	수지차액(A)	(163)	(72)	(90)
순수지 차액(A+B)		(163)	(72)	(90)

## 5. 경영지표

### 5-1. 자본의 적정성

#### 1) B/S상 자기자본

(단위 : 백만원)

구 분	2011.3.31	2010.12.31	2010.9.30
자본 총계	27,403	29,139	30,453
자본금	24,049	24,049	24,049
자본잉여금	0	0	0
이익잉여금	3,306	4,970	6,350
자본조정	0	0	0
기타포괄손익누계액	49	121	54

#### 2) 지급여력비율 내용 및 산출방법 개요

(단위 : 억원, %)

구 분	2011.3.31	2010.12.31	2010.9.30
지급여력비율(A/B)	281.90%	319.17%	234.23%
지급여력금액(A)	362	368	297
지급여력기준금액(B)	129	115	127
보험위험액	106	103	105
금리위험액	0	0	0
신용위험액	23	16	26
시장위험액	17	17	15
운영위험액	19	10	18

당사는 "RBC(위험기준자기자본) 비율"을 공시 합니다.

### 5-2. 자산건전성 지표

#### 1) 부실자산비율

(단위: 백만원, %, %p)

구 분	2010 년도	2009 년도	전년대비 증감
가중부실자산(A)	1,339	1,110	229
자산건전성 분류대상자산(B)	54,248	15,731	38,517
비율(A/B)	2.47%	7.06%	-4.59%

#### 2) 위험가중자산비율

(단위: 백만원, %, %p)

구 분	2010 년도	2009 년도	전년대비 증감
위험가중자산(A)	30,481	27,653	2,828
총자산(B)	113,758	85,762	27,996
비율(A/B)	26.79%	32.24%	-5.45%

주) 총자산은 미상각신계약비, 영업권 및 특별계정 자산 제외

### 5-3. 수익성 지표

#### 1) 손해율

(단위: 백만원, %, %p)

구 분	2010 년도	2009 년도	전년대비 증감
발생손해액(A)	75,081	72,432	2,649
경과보험료(B)	108,620	98,781	9,840
손해율(A/B)	69.12%	73.33%	-4.20%

#### 2) 사업비율

(단위: 백만원, %, %p)

구 분	2010 년도	2009 년도	전년대비 증감
순사업비(A)	27,840	27,721	118
보유보험료(B)	111,417	114,610	-3,192
사업비율(A/B)	24.99%	24.19%	0.80%

#### 3) 운용자산이익율

(단위: 백만원, %, %p)

구 분	2010 년도	2009 년도	전년대비 증감
투자영업손익(A)	1,645	544	1,101
경과운용자산(B)	77,293	49,188	28,104
운용자산이익율(A/B)	2.13%	1.11%	1.02%

#### 4) ROA(Return on Assets)

(단위: %, %p)

구 분	2010 년도	2009 년도	전년대비 증감
ROA	1.18%	-2.61%	3.79%

#### 5) ROE(Return on Equity)

(단위: %, %p)

구 분	2010 년도	2009 년도	전년대비 증감
ROE	8.04%	-15.37%	23.41%



#### 5-4. 유동성 지표

##### 1) 유동성비율

(단위: 백만원, %, %p)

구 분	2010 년도	2009 년도	전년대비 증감
유동성자산(A)	91,913	147,455	-55,542
평균지급보험금(B)	28,826	27,210	1,616
비율(A/B)	318.86%	541.91%	-223.06%

##### 2) 현금수지차비율

(단위: 백만원, %, %p)

구 분	2010 년도	2009 년도	전년대비 증감
현금수지차(A)	22,636	1,116	21,520
보유보험료(B)	111,417	83,676	27,741
비율(A/B)	20.32%	1.33%	18.98%

#### 5-5. 생산성 지표

해당사항 없음.

#### 5-6. 신용평가등급

지점은 해당사항이 없으며, SCOR Reinsurance 그룹(SCOR SE)의 신용 등급은 아래와 같습니다.

연월일	신용평가기관	Financial position
2010.10.1	Standard & Poors	A (Positive)
2010.9.10	AM Best	A (Stable)
2010.10.7	Moody's	A2 (Positive)
2010.8.24	Fitch	A (Positive)

## 7. 기타 경영현황

7-1. 자회사 경영실적  
해당사항 없음.

7-2. 타금융기관과의 거래내역  
해당사항 없음.

### 7-3. 내부통제

1) 준법감시인, 감사위원회 등 내부통제기구현황과 변동사항  
2010.05.25 준법감시인 선임: 손신영 차장

7-4. 기관경고 및 임원 문책사항  
해당사항 없음.

7-5. 임직원대출잔액  
해당사항 없음.

7-6. 사외이사 등에 대한 대출 및 기타거래내역  
해당사항 없음.

7-7. 민원발생현황  
해당사항 없음.

7-8. 불완전판매비율 현황  
해당사항 없음.

# 8. 재무제표

## 8-1. 감사보고서

### 재무제표

재무상태표

제 8 기 2011년 3월 31일 현재

제 7 기 2010년 3월 31일 현재

스코리인슈어런스아시아퍼시픽티이엘티디 한국지점

(단위 : 원)

과목	제 8(당) 기	제 7(전) 기
I. 현금 및 예치금	51,798,944,373	65,921,818,143
1. 현금및현금성자산 <주석 3,10>	51,798,944,373	65,921,818,143
II. 유가증권 <주석 4,10>	36,493,363,616	2,016,071,233
1. 매도가능증권	36,493,363,616	2,016,071,233
III. 유형자산 <주석 5>	87,860,833	21,538,742
IV. 기타자산	101,353,991,147	101,089,502,740
1. 보험미수금 <주석 6,10,12>	99,131,851,230	98,317,763,626
대손충당금	(1,441,541,197)	(1,442,768,951)
2. 미수금	685,506,832	263,179,409
대손충당금	(3,427,532)	-
3. 보증금	298,103,000	269,123,000
4. 미수수익	535,082,298	83,894,254
5. 선급비용	1,629,345	5,622,784
6. 이연법인세자산 <주석 17>	1,309,925,911	1,979,122,447
7. 미수법인세환급액	267,861,820	760,068,510
8. 무형자산 <주석 5>	568,999,440	853,497,661
자 산 총 계	189,734,159,969	169,048,930,858
부 채		
I. 책임준비금 <주석 7,10,11>	52,824,704,803	44,124,969,273
1. 지급준비금	44,815,905,500	33,805,862,684
2. 미경과보험료적립금	44,540,572,028	37,297,659,135
3. 출재보험준비금	(36,531,772,725)	(26,978,532,546)
II. 비상위험준비금 <주석 7>	10,649,474,635	7,306,957,795
III. 기타부채	98,856,552,575	92,366,706,374
1. 보험미지급금 <주석 8,10,12>	98,207,641,997	91,583,827,157
2. 미지급금	38,057,640	432,551,685
3. 미지급비용	95,486,514	56,877,379
4. 퇴직급여충당부채 <주석 9>	358,232,040	274,610,441
5. 예수금	157,134,384	18,839,712
부 채 총 계	162,330,732,013	143,798,653,442
자 본		
I. 자본금 <주석 13>	24,048,664,592	24,048,664,592
1. 지정자본금	24,048,664,592	24,048,664,592
II. 기타포괄손익누계액	48,844,370	11,873,869

과 목	제 8(당) 기		제 7(전) 기	
1. 매도가능증권평가이익 <주석 4>	48,844,370		11,873,869	
III. 이익잉여금		3,305,918,994		1,189,738,955
1. 미처분이익잉여금	3,305,918,994		1,189,738,955	
자 본 총 계		27,403,427,956		25,250,277,416
부 채 및 자 본 총 계		189,734,159,969		169,048,930,858

" 별첨 재무제표에 대한 주석 참조 "

손익계산서

제 8 기 2010년 4월 1일부터 2011년 3월 31일까지

제 7 기 2009년 4월 1일부터 2010년 3월 31일까지

스코리인슈어런스아시아퍼시픽피티에엘티디 한국지점

(단위 : 원)

과목	제 8(당) 기	제 7() 기
I. 영업수익	246,242,058,965	234,004,307,687
1. 보험료수익 <주석 14>	185,515,603,238	176,748,683,889
2. 재보험금수익 <주석 12, 14>	46,124,432,972	42,566,907,329
3. 이자수익	1,644,958,249	543,948,957
4. 외환차익	386,671,754	180,020,203
5. 외화환산이익	715,073,864	1,487,606,084
6. 수입경비 <주석 12>	11,854,607,140	12,476,479,374
7. 기타의영업수익	711,768	661,851
II. 영업비용	243,395,293,081	239,550,128,804
1. 책임준비금전입액	8,699,715,530	21,987,550,088
2. 비상위험준비금전입액	3,342,516,840	3,438,287,811
3. 보험금비용 <주석 14>	115,302,795,489	108,840,088,485
4. 재보험료비용 <주석 12, 14>	74,098,375,234	62,139,090,247
5. 사업비 <주석 15, 16>	39,694,998,967	40,198,390,537
6. 외환차손	598,440,703	1,100,560,554
7. 외화환산손실	1,373,952,097	1,561,584,279
8. 무형자산상각비 <주석 5>	284,498,221	284,576,803
III. 영업이익(손실)	2,846,765,904	(5,545,821,117)
IV. 영업외수익	67,947,394	2,025,034,715
1. 유형자산처분이익	199,000	-
2. 영업외잡이익	67,748,394	2,025,034,715
V. 영업외비용	139,322,473	510,978,309
1. 기부금	50,000	50,000
2. 영업외잡손실	139,272,473	510,928,309
VI. 법인세비용차감전순이익(손실)	2,775,390,825	(4,031,764,711)
VII. 법인세비용(효익) <주석 17>	659,210,786	(617,672,666)
VIII. 당기순이익(손실)	2,116,180,039	(3,414,092,045)

" 별첨 재무제표에 대한 주석 참조 "

이 익 잉 여 금 처 분 계 산 서

제8(당)기 2010년 4월 1일 부터 2011년 3월 31일 까지  
 제7(전)기 2009년 4월 1일 부터 2010년 3월 31일 까지  
 처분확정일 2011년 6월 30일 처분확정일 2010년 6월 30일

스코리아인슈어런스아시아퍼시픽피티에이엘티디 한국지점

(단위 : 원)

과 목	제 8(당) 기		제 7(전) 기	
I. 미처분이익잉여금		3,305,918,994		1,189,738,955
1. 전기이월이익잉여금	1,189,738,955		4,603,831,000	
2. 당기순이익(손실)	2,116,180,039		(3,414,092,045)	
II. 차기이월미처분이익잉여금		3,305,918,994		1,189,738,955

" 별첨 재무제표에 대한 주석 참조 "

자 본 변 동 표

제 8 기 2010년 4월 1일부터 2011년 3월 31일까지

제 7 기 2009년 4월 1일부터 2010년 3월 31일까지

스코리인슈어런스아시아퍼시픽피티엘티디 한국지점

(단위 : 원)

과 목	자 본 금	기타포괄 손익누계액	이 익 잉여금	총 계
2009.04.01 (전기초)	11,142,500,000	21,220,103	4,603,831,000	15,767,551,103
자본납입	12,906,164,592	-	-	12,906,164,592
당기순손실	-	-	(3,414,092,045)	(3,414,092,045)
매도가능증권평가손실	-	(9,346,234)	-	(9,346,234)
2010.03.31 (전기말)	24,048,664,592	11,873,869	1,189,738,955	25,250,277,416
2010.04.01 (당기초)	24,048,664,592	11,873,869	1,189,738,955	25,250,277,416
당기순이익	-	-	2,116,180,039	2,116,180,039
매도가능증권평가이익	-	36,970,501	-	36,970,501
2011.03.31 (당기말)	24,048,664,592	48,844,370	3,305,918,994	27,403,427,956

" 별첨 재무제표에 대한 주석 참조 "

현금흐름표

제 8 기 2010년 4월 1일부터 2011년 3월 31일까지

제 7 기 2009년 4월 1일부터 2010년 3월 31일까지

스코리인슈어런스아시아퍼시픽피티에엘티디 한국지점

(단위 : 원)

과목	제 8(당) 기	제 7(전) 기
I. 영업활동으로 인한 현금흐름	(14,005,310,040)	31,859,984,011
1. 당기순이익(손실)	2,116,180,039	(3,414,092,045)
2. 현금의 유출이 없는비용등의 가산	12,705,364,325	28,014,402,145
가. 책임준비금전입액	8,783,337,129	21,987,550,088
나. 비상위험준비금전입액	3,342,516,840	3,438,287,811
다. 감가상각비	22,460,639	23,195,305
라. 퇴직급여	-	55,824,618
마. 외화환산손실	272,551,496	865,269,776
바. 무형자산상각비	284,498,221	284,576,803
사. 대손상각비	-	1,359,697,744
3. 현금의 유입이 없는 수익등의 차감	(595,877,008)	(1,664,812,582)
가. 외화환산이익	334,852,545	1,487,606,084
나. 이자수익	259,597,709	177,206,498
다. 유형자산처분이익	193,000	-
라. 대손충당금환입	1,227,754	-
4. 영업활동으로 인한 자산부채의 변동	(28,230,977,396)	8,924,486,493
가. 매도가능증권	(34,436,835,928)	7,966,579,897
나. 보험미수금	(495,674,800)	(49,483,856,157)
다. 미수금	(418,899,891)	3,915,817,492
라. 미수수익	(451,188,044)	(77,240,525)
마. 선급비용	3,993,439	1,402,408
바. 이연법인세자산	669,196,536	(674,513,883)
사. 본지점계정차	-	1,398,643,221
아. 보험미지급금	6,623,814,840	50,177,295,661
자. 미지급금	(394,494,045)	(603,380,033)
차. 미지급비용	38,609,135	(169,941,937)
카. 예수금	138,294,672	(1,261,424,139)
타. 미지급법인세	-	(1,498,347,169)
파. 퇴직금의 지급	-	(6,479,833)
하. 미수법인세환급액	492,206,690	(760,068,510)
II. 투자활동으로 인한 현금흐름	(117,563,730)	(16,091,288)
1. 투자활동으로 인한 현금유입액	200,000	-
가. 유형자산의 처분	200,000	-
2. 투자활동으로 인한 현금유출액	(117,763,730)	(16,091,288)
가. 유형자산의 취득	88,783,730	16,091,288
나. 보증금의 증가	28,980,000	-
III. 재무활동으로 인한 현금흐름	-	12,906,164,592



과 목	제 8(당) 기	제 7(전) 기
1. 재무활동으로 인한 현금유입액	-	12,906,164,592
가. 자본금의 납입	-	12,906,164,592
2. 재무활동으로 인한 현금유출액	-	-
IV. 현금의 증가 (I+II+III)	(14,122,873,770)	44,750,057,315
V. 기초의 현금	65,921,818,143	21,171,760,828
M. 기말의 현금	51,798,944,373	65,921,818,143

" 별첨 재무제표에 대한 주석 참조 "

# 재무제표에 대한 주석

제 8 기 2010년 4월 1일부터 2011년 3월 31일까지

제 7 기 2009년 4월 1일부터 2010년 3월 31일까지

스코리인슈어런스아시아퍼시픽피티이엘티디 한국지점

## 1. 지점의 개요

스코리인슈어런스아시아퍼시픽피티이엘티디 한국지점(이하 "당 지점")은 재보험업 및 이와 관련된 부대사업 영위를 목적으로 2003년 8월 25일 설립되었으며, 2003년 10월 29일 금융감독위원회로부터 재보험종목에 대하여 예비허가를 획득한 후, 2004년 4월 16일에 본허가를 획득하였습니다.

한편, 당 지점은 2004년 5월 스코리인슈어런스아시아퍼시픽피티이엘티디 서울연락사무소("스코리인슈어런스 서울사무소")와 자산부채 양수도 계약을 체결하였으며, 동 계약에 따라 스코리인슈어런스 서울사무소가 보유하고 있는 자산·부채 전부를 이전받아 2004년 5월부터 영업을 개시하였습니다.

## 2. 재무제표 작성기준 및 중요한 회계처리방침의 요약

당 지점의 재무제표는 기업회계기준서 제 1호 내지 제 23호를 포함한 한국의 일반적으로 인정된 회계처리기준에 따라 작성하고 있으며, 동 기준에서 정하지 않은 사항은 보험업법 및 관계법규에 따라 작성되었습니다. 당 지점이 채택하고 있는 중용한 회계처리 방침은 다음과 같습니다.

### 2-1 수익인식기준

보험료수익은 보험료의 회수기일이 도래한 때 수익으로 인식하고 있습니다. 다만, 보험료 납입의 유예로 인하여 보험기간 개시일 현재 제1회 보험료(전기납) 또는 보험료전액(일시납)이 회수되지 않은 보험계약의 경우에는 보험기간 개시일이 속하는 회계연도의 수익으로 인식할 수 있습니다.

한편, 보고기간종료일 현재 납입은 되었으나 납입기일이 차기 회계연도 이후인 보험료는 가수보험료로 계상하고 있으며, 금융기관 예치금 및 매도가능 채권에 대한 이자수익은 발생주의 기준에 의하여 인식하고 있습니다.

## 2-2 매도가능증권

당 지점은 투자활동 등으로 인하여 취득하게 된 국공채를 매도가능증권으로 분류하고 있습니다. 매도가능증권의 취득원가는 취득을 위하여 제공한 대가의 시장가격에 부대비용을 가산하고 개별법을 적용하여 산정하고 있습니다. 매도가능증권은 공정가치를 재무상태표표가액으로 하고, 미실현보유손익은 매도가능증권평가손익(기타포괄손익누계액)으로 처리하고 매도가능증권평가손익의 누적금액은 매도가능증권을 처분하거나 손상차손을 인식하는 시점에 일괄하여 당기손익으로 처리하고 있습니다. 또한, 매도가능증권으로부터 회수할 수 있을 것으로 추정되는 금액(회수가능가액)이 장부가액보다 작고 감액손실이 발생하였다는 객관적인 증거가 있는 경우에는 감액이불필요하다는 명백한 반증이 없는 한, 손상차손을 인식하여 당기손익으로 처리하고 있습니다.

## 2-3 대손충당금

당 지점은 보험업감독규정의 자산건전성 분류기준에 따라 기말 현재의 보유자산(보험미수금, 미수금, 미수수익 등)에 대하여 정상 분류채권의 0.5%, 요주의 분류채권의 2%, 고정 분류채권의 20%, 회수의문 분류채권의 50% 및 추정손실 분류채권의 100%상당액을 대손충당금으로 설정하고 있습니다.

## 2-4 유형자산의 평가 및 감가상각방법

당 지점은 유형자산에 대해 당해 자산의 구입원가 또는 제작원가와 자산을 사용할 수 있도록 준비하는데 직접 관련되는 지출을 취득원가(현물출자, 증여, 기타 무상으로 취득한 자산은 공정가치)로 산정하고 있으며, 자산재평가법에 의하여 재평가된 자산은 재평가액으로 평가하고 있습니다.

또한, 유형자산의 취득 또는 완성후의 지출이 가장 최근에 평가된 성능수준을 초과하여 미래 경제적 효익을 증가시키는 경우에는 자본적 지출로, 그렇지 않은 경우에는 발생한 기간의 비용으로 인식하고 있습니다.

유형자산의 감가상각은 5년의 경제적 내용연수를 적용하여 정률법에 의하여 계산하고 있으며 간접법으로 재무상태표에 표시하고 있습니다.

## 2-5 무형자산의 평가

당 지점의 무형자산에 대해 당해 자산의 제작원가 또는 구입원가에 취득부대비용을 가산한 가액을 취득원가로 산정하고 있으며, 소프트웨어 및 기타의 무형자산에 대

해서 5년의 내용연수를 적용하여 정액법에 의하여 산정된 상각액을 직접 차감한 잔액으로 표시하고 있습니다.

## 2-6 외화자산 및 부채의 환산

당 지점은 보고기간종료일 현재의 기준 환율(US\$ 1당 : 당기말 1,107.2원, 전기말 1,130.8원)에 의하여 화폐성 외화자산과 부채를 환산하고 있으며, 이로 인한 외화환산손익은 당기손익(영업손익)으로 처리하고 있습니다.

## 2-7 보험계약준비금

당 지점은 보험업감독규정 및 관계법령에 의거 선임계리사의 확인에 따라 보험계약준비금을 적립하고 있으며, 그 주요 내용은 다음과 같습니다.

### 2-7-1 책임준비금

#### 1) 지급준비금

보고기간종료일 현재 보험금의 지급사유가 발생한 계약중 소송계류중에 있는 금액과 이미 보험금 지급사유가 발생하였으나 보험금 지급금액이 확정되지 아니한 계약중 지급될 것으로 추정되는 금액을 적립하고 있습니다.

#### 2) 미경과보험료적립금

보고기간종료일 현재 납입기일이 도래한 보험료 중 차기 이후의 기간에 속하는 미경과보험료 해당액을 적립하고 있습니다.

#### 3) 출재보험준비금

당 지점은 보험계약을 출재한 경우 재보험사로부터 회수가능금액을 출재보험준비금의 과목으로 하여 책임준비금에서 차감하는 방식으로 표시하고 있습니다.

### 2-7-2 비상위험준비금

당 지점은 비상위험에 대비하기 위하여 보험업감독규정 별표19에서 정한 보고기간종료일 이전 1년간 경과보험료의 일정비율에 달할 때까지 보험종목별 보유보험료에 동 규정 별표 19에서 정한 적립기준율을 곱하여 산출한 금액의 100% 상당액을 매기 누적하여 적립하고 있습니다. 다만 보험종목별로 경과손해율이 동 규정 별표 19에서 정한 일정비율을 초과하는 경우 그 초과금액을 당기순손실의 범위내에서 환입할

수 있습니다.

#### 2-8 퇴직급여충당금

당 지점은 기말 현재 1년이상 근속한 전 임직원이 일시에 퇴직할 경우에 당 지점의 퇴직금지급규정에 따라 지급하여야 할 퇴직금 추계액을 퇴직급여충당부채로 계상하고 있습니다.

#### 2-9 이연법인세 자산(부채)

당 지점은 자산·부채의 장부금액과 세무가액의 차이에 따른 일시적차이에 대하여 이연법인세자산과 이연법인세부채를 인식하고 있습니다. 이연법인세자산과 이연법인세부채는 미래에 일시적차이의 소멸 등으로 인하여 미래에 경감되거나 추가적으로 부담할 법인세부담액으로 측정하고 있습니다. 일시적차이의 법인세 효과는 발생한 기간의 법인세 비용에 반영하고 있으며, 자본 항목에 직접 반영되는 항목과 관련된 일시적 차이의 법인세 효과는 관련 자본 항목에 직접 반영하고 있습니다.

이연법인세자산의 실현가능성은 매 보고기간종료일마다 재검토하여 향후 과세소득의 발생이 거의 확실하여 이연법인세자산의 법인세 절감 효과가 실현될 수 있을 것으로 기대되는 경우에 자산으로 인식하고 있으며, 이월세액공제와 세액감면에 대하여서는 이월공제가 활용될 수 있는 미래기간에 발생할 것이 거의 확실한 과세소득의 범위 안에서 이연법인세자산을 인식하고 있습니다.

#### 2-10 회계추정

당 지점의 경영자는 재무제표 작성시 보고일 현재 수익, 비용, 자산 및 부채에 대한 장부금액과 우발부채에 대한 주식공시사항에 영향을 미칠 수 있는 판단, 추정 및 가정을 하여야 합니다. 그러나 이러한 추정 및 가정의 불확실성은 향후 영향을 받을 자산 및 부채의 장부금액에 중요한 조정을 유발할 수 있습니다.

### 3. 현금및예치금

보고기간종료일 현재 현금및예치금의 내역은 다음과 같습니다.

(단위: 천 원)

과 목	연이자율(%)	당기말	전기말
보통예금	0.10	805,302	17,810,955
정기예금	2.23	29,768,746	-
기타예금	1.05	21,224,897	48,110,863
계		51,798,945	65,921,818

### 4. 매도가능증권

4-1 보고기간종료일 현재 매도가능증권의 내역은 다음과 같습니다.

< 당 기 >

(단위: 천 원)

종 류	액면가액	취득가액	상각후 취득원가	공정가액(*1)
국공채	32,000,000	32,015,529	32,009,100	32,069,236
외화채권	4,684,800	4,674,552	4,680,593	4,424,128
합 계	36,684,800	36,690,081	36,689,693	36,493,364

< 전 기 >

(단위: 천 원)

종 류	액면가액	취득가액	상각후 취득원가	공정가액(*1)
국공채	2,000,000	2,000,529	2,000,406	2,016,071

4-2 보고기간종료일 현재 매도가능증권 중 채권의 만기구조는 다음과 같습니다.

(단위: 천 원)

만기	당기말	전기말
1년초과 5년내	36,493,364	2,016,071
합 계	36,493,364	2,016,071

5. 유·무형자산

5-1 당기 및 전기 중 당 지점의 유·무형자산의 변동내역은 다음과 같습니다.

< 당 기 >

(단위: 천원)

계정과목	내역	기초장부가액	취득	처분	감가상각비	기말장부가액
유형자산	비품	21,539	28,026	(1)	(11,069)	38,495
	차량운반구	-	60,758	-	(11,392)	49,366
	소 계	21,539	88,784	(1)	(22,461)	87,861
무형자산	소프트웨어	3	-	-	-	3
	기타의무형자산	853,495	-	-	(284,499)	568,996
	소 계	853,498	-	-	(284,499)	568,999
합 계		875,037	88,784	(1)	(306,960)	656,860

< 전 기 >

(단위: 천원)

계정과목	내역	기초장부가액	취득	처분	감가상각비	기말장부가액
유형자산	비품	28,643	16,091	-	(23,195)	21,539
	소 계	28,643	16,091	-	(23,195)	21,539
무형자산	소프트웨어	81	-	-	(78)	3
	기타의무형자산	1,137,993	-	-	(284,498)	853,495
	소 계	1,138,074	-	-	(284,576)	853,498
합 계		1,166,717	16,091	-	(307,771)	875,037

5-2 보고기간종료일 현재 당 지점은 집기비품 및 임차 관련 배상책임 등로부터 발생하는 손실에 대하여 부보금액 320,000천원(전기말: 320,000천원)의 종합보험에 가입하고 있습니다.

## 6. 보험미수금

보고기간종료일 현재 보험미수금의 내역은 다음과 같습니다.

(단위: 천원)

내역	당기말	전기말
특약수재에탁금	4,172,983	4,376,099
재보험미수금	54,844,786	60,257,094
외국재보험미수금	40,114,082	33,684,571
소계	99,131,851	98,317,764
대손충당금 (주1)	(1,441,541)	(1,442,769)
잔액	97,690,310	96,874,995

(주1) 당 지점은 자산건전성분류기준에 따라 보험미수금에 대하여 동일 거래처에 대한 보험미지급금을 차감한 잔액에 대하여 대손충당금을 설정하고 있습니다.

## 7. 보험계약준비금

당 지점은 보험업감독규정 및 관계법령에 의거하여 보험계약준비금을 설정하고 있으며, 보고기간종료일 현재 보험종류별 책임준비금 및 비상위험준비금의 내역은 다음과 같습니다.

### 7-1 책임준비금

#### 7-1-1 지급준비금

< 당 기 >

(단위: 천원)

구분	해상	건설	배상책임	상해	종합	자동차	기타특종	합계
수재	2,407,437	9,787,003	266,503	901,686	19,590,338	-	11,862,938	44,815,905
출재	(36,428)	(4,160,377)	(104,091)	(447,531)	(7,540,048)	-	(5,875,825)	(18,164,300)
순액	2,371,009	5,626,626	162,412	454,155	12,050,290	-	5,987,113	26,651,605



< 전 기 >

(단위: 천원)

구분	해상	건설	배상책임	상해	종합	자동차	기타특종	합 계
수재	1,618,391	5,824,524	82,298	503,833	17,787,494	60	7,969,263	33,805,863
출재	(234,855)	(2,859,708)	(21,766)	(251,917)	(5,804,766)	(24)	(3,884,103)	(13,057,139)
순액	1,383,536	2,964,816	60,532	251,916	11,982,728	36	4,105,160	20,748,724

7-1-2 미경과보험료적립금

< 당 기 >

(단위: 천원)

구분	해상	건설	배상책임	상해	종합	기타특종	합 계
수재	738,671	17,909,833	1,278,596	5,258,250	12,192,814	7,162,408	44,540,572
출재	(970)	(8,128,890)	(637,648)	(2,624,477)	(3,396,973)	(3,578,514)	(18,367,472)
순액	737,701	9,780,943	640,948	2,633,773	8,795,841	3,583,894	26,173,100

< 전 기 >

(단위: 천원)

구분	해상	건설	배상책임	상해	종합	기타특종	합 계
수재	626,850	17,953,226	837,028	3,236,856	9,854,562	4,789,137	37,297,659
출재	(1,265)	(7,898,646)	(415,925)	(1,618,428)	(1,592,562)	(2,394,568)	(13,921,394)
순액	625,585	10,054,580	421,103	1,618,428	8,262,000	2,394,569	23,376,265

7-2 비상위험준비금

(단위:천원)

구분	당 기	전 기
해상	274,167	138,529
건설	1,401,401	942,507
배상책임	144,478	90,565
상해	265,540	102,849
종합	3,459,870	2,276,384
자동차	1,442	1,442
기타특종	5,102,578	3,754,682
합 계	10,649,476	7,306,958

8. 보험미지급금

보고기간종료일 현재 보험미지급금의 내역은 다음과 같습니다.

(단위: 천원)

내역	당기	전기
재보험미지급금	50,804,633	53,296,390
외국재보험미지급금	47,403,009	38,287,437
합계	98,207,642	91,583,827

9. 퇴직급여충당부채

당기 및 전기 중 퇴직급여충당부채의 증감내역은 다음과 같습니다.

(단위: 천원)

구분	당기	전기
기초잔액	274,610	225,266
기중 전입액	83,622	55,824
기중 지급액	-	(6,480)
기말잔액	358,232	274,610

10. 외화표시자산 및 부채

보고기간종료일 현재 각 계정과목에 포함되어 있는 외화표시 자산 및 부채의 내역은 다음과 같습니다.

< 당기 >

(단위: 천외화, 천원)

구분	계정과목	외화금액		원화상당액
외화자산	현금및현금성자산	USD	14,938	16,605,818
	해외유가증권	USD	3,997	4,425,550
	보험미수금	EUR	83	129,142
		JPY	950	12,655
		USD	2,879	3,188,126

구분	계정과목	외화금액		원화상당액
	특약수재예탁금	AED	1	371
		CNY	43	7,187
		USD	537	595,112
계				24,963,961
외화부채	보험미지급금	EUR	47	72,930
		JPY	527	7,020
		USD	954	1,055,876
		CNY	13	2,206
		AED	3	926
	책임준비금	AED	53	15,827
		USD	2,822	3,124,538
계				4,279,323

< 전 기 >

(단위: 천외화, 천원)

구분	계정과목	외화금액		원화상당액	
외화자산	현금 및 현금성자산	USD	15,707	17,761,276	
		보험미수금	AUD	1	575
			CHF	1	4
			EUR	394	598,174
			JPY	4,448	54,162
			PHP	4,336	108,394
			USD	2,510	2,837,957
			JOD	8	12,438
	특약수재예탁금	USD	500	565,437	
계				21,938,417	
외화부채	보험미지급금	EUR	49	75,013	
		JPY	2,132	25,961	
		PHP	2,103	52,571	
		USD	1,007	1,138,479	
		JOD	4	6,032	
	책임준비금	AED	8	2,365	
		USD	1,435	1,622,416	
계				2,922,837	

## 11. 우발채무와 약정사항

당 지점은 특수관계자인 SCOR Switzerland AG, Zurich, SCOR Global P&C SE, Paris 및 SCOR Global Life SE Singapore Branch와 원수보험사로부터 수재받은 손해보험 및 생명보험계약에 대한 위험의 일부를 이전하는 비례출재보험계약을 체결하고 있습니다.

또한 당 지점은 손해출재보험과 관련하여 해당 수재보험계약의 초과손실로 발생하는 위험을 회피하기 위해 SCOR Global P&C SE, Paris와 초과손실 재보험계약을 체결하고 있습니다.

## 12. 특수관계자와의 거래

12-1 보고기간종료일 현재 당 지점의 지배·종속관계는 다음과 같습니다.

투자회사	당 지점과의 관계
SCOR SE	최상위 지배기관
SCOR Reinsurance Asia Pacific Pte. Ltd.	본점
SCOR Reinsurance Company(Asia) Ltd.	관계회사
SCOR Switzerland AG, Zurich	관계회사
SCOR Global Life SE Singapore Branch	관계회사
SCOR Global P&C SE, Paris	관계회사

12-2 당기 및 전기 중 특수관계자와의 주요 거래내역 및 보고기간종료일 현재 관련 채무의 내역은 다음과 같습니다.

< 당 기 >

(단위: 천원)

특수관계자	거래내역	출재보험료	출재수수료 등 (*)	출재보험금	재보험 미수금	재보험 미지급금
SCOR Reinsurance Company (Asia) Ltd.	출재거래	1,091,902	184,485	2,687,341	734,974	187,374
SCOR Switzerland AG, Zurich	출재거래	11,220,979	1,696,711	876,240	781,601	4,303,777
SCOR Global Life SE Singapore Branch	출재거래	54,337,455	9,767,782	40,505,363	37,512,019	42,482,845
SCOR Global P&C SE, Paris	출재거래	7,448,040	78,024	2,055,488	1,085,489	429,013
합 계		74,098,376	11,727,002	46,124,432	40,114,063	47,403,009

< 전 기 >

(단위: 천원)

특수관계자	거래내역	출재보험료	출재수수료 등 (*)	출재보험금	재보험 미수금	재보험 미지급금
SCOR Reinsurance Company (Asia) Ltd.	출재거래	9,249,575	3,586,623	11,330,011	3,134,833	1,103,494
SCOR Switzerland AG, Zurich	출재거래	7,880,063	1,079,783	639,377	-	3,316,281
SCOR Global Life SE Singapore Branch	출재거래	41,916,372	7,726,580	30,597,519	30,549,737	33,867,662
SCOR Global P&C SE, Paris	출재거래	3,093,080	-	-	-	-
합 계		62,139,090	12,392,986	42,566,907	33,684,570	38,287,437

(\*) 출재수수료, 수입손해조사비 및 이익수수료가 포함된 금액입니다.

13. 자본(영업기금)

당 지점의 자본(영업기금)은 본사로부터 지원받은 영업자금 및 운전자본으로 구성되어 있으며, 보고기간종료일 현재 당 지점의 자본(영업기금)은 각각 24,048,665천원입니다.

14. 수재 및 출재보험 거래내역

14-1 당기 및 전기 중 발생한 보험종류별 수재 및 출재보험료 내역은 다음과 같습니다.

< 당 기 >

(단위: 천원)

구 분	해상	건설	배상책임	상해	종합	자동차	기타특종	합계
수재보험료	4,526,952	25,782,036	3,112,938	10,801,538	51,661,768	-	89,630,371	185,515,603
출재보험료	(5,697)	(10,485,577)	(1,315,851)	(5,378,498)	(12,212,244)	-	(44,700,508)	(74,098,375)
보유보험료	4,521,255	15,296,459	1,797,087	5,423,040	39,449,524	-	44,929,863	111,417,228

< 전 기 >

(단위: 천원)

구 분	해상	건설	배상책임	상해	종합	자동차	기타특종	합계
수재보험료	3,773,316	25,108,883	2,278,560	6,293,251	51,441,366	6,027	87,847,281	176,748,684
출재보험료	(275,487)	(9,059,140)	(869,656)	(2,864,943)	(12,193,723)	(2,411)	(36,873,730)	(62,139,090)
보유보험료	3,497,829	16,049,743	1,408,904	3,428,308	39,247,643	3,616	50,973,551	114,609,594

14-2 당기 및 전기 중 발생한 보험종류별 수재 및 출재보험금 내역은 다음과 같습니다.

< 당 기 >

(단위: 천원)

구 분	해상	건설	배상책임	상해	종합	기타특종	합계
수재보험금	2,338,018	5,203,216	15,146	7,479,098	29,213,692	71,053,626	115,302,796
출재보험금	(59,550)	(2,037,474)	(6,451)	(3,562,612)	(5,369,485)	(35,068,861)	(46,124,433)
순보험금	2,278,468	3,165,742	8,695	3,916,486	23,844,207	35,964,765	69,178,363

< 전 기 >

(단위: 천원)

구 분	해상	건설	배상책임	상해	종합	기타특종	합계
수재보험금	1,142,014	4,997,743	2,021	3,553,838	21,905,154	77,239,318	108,840,088
출재보험금	(271,968)	(2,599,879)	(1,011)	(387,252)	(8,244,301)	(31,062,497)	(42,566,907)
순보험금	870,046	2,397,864	1,010	3,166,586	13,660,853	46,176,821	66,273,181

15. 사업비

당기 및 전기 중 사업비의 내역은 다음과 같습니다.

(단위: 천원)

계정과목	당기	전기
급여	898,553	692,095
퇴직급여	83,622	55,825
복리후생비	61,362	47,689
일반관리비	898,012	2,391,118
지급손해조사비	38,650	70,859
수재보험수수료	26,446,109	27,860,116
수재이익수수료	11,226,866	9,044,111
기타	41,825	36,578
합계	39,694,999	40,198,391

16. 부가가치계산에 필요한 자료

당기 및 전기 중 당 지점의 부가가치계산에 필요한 주요 계정과목과 금액은 다음과 같습니다.

(단위: 천원)

계정과목	당기	전기
급여	898,553	692,095
퇴직급여	83,622	55,825
복리후생비	61,362	47,689
임차료	234,198	230,238
감가상각비 (주석 5)	22,461	23,195
세금과공과	199,440	369,066
합계	1,499,636	1,418,108

17. 법인세비용과 이연법인세자산(부채)

17-1 이연법인세자산과 부채의 측정에 사용된 세율은 보고기간종료일 현재까지 확정된 세율에 기초하여 관련 일시적차이 등이 소멸될 것으로 기대되는 기간에 적용될 예상한계세율(2011년 실현분 24.2%, 2012년 이후 실현분 22%)을 적용하였습니다.

17-2 당기 및 전기의 법인세비용의 구성내역은 다음과 같습니다.

(단위: 천원)

구 분	당 기	전 기
법인세부담액(법인세 추납액, 환급액 포함)	-	50,066
일시적차이로 인한 이연법인세 변동액	16,198	248,384
세무상결손금 등으로 인한 이연법인세 변동액	633,027	(912,332)
자본에 직접 반영된 법인세비용	9,986	(3,791)
법인세비용	659,211	(617,673)

17-3 당지점의 법인세비용차감전순이익과 법인세비용간의 관계는 다음과 같습니다.

(단위: 천원)

구 분	당 기	전 기
I. 법인세비용차감전순이익(손실)	2,775,391	(4,031,765)
II. 적용세율에 따른 법인세	647,445	(975,687)
III. 조정사항		
비공제비용 (당기 211,042 천원, 전기 27,955천원)	51,072	271,117
기타(*)	(39,306)	86,898
IV. 법인세비용(효익)	659,211	(617,673)
V. 유효세율	23.75%	-

(\*) 적용세율 차이 등으로 인한 금액입니다.



17-4 당지점의 당기 및 전기 중 누적 일시적차이와 이연법인세자산(부채)은 다음과 같습니다.

< 당 기 >

(단위: 천원)

구 분	기초잔액	증가(감소)	기말잔액
누적적 일시적차이:			
미지급비용	47,458	(10,058)	37,400
퇴직급여충당금	196,870	53,892	250,762
외화환산손익	73,978	584,900	658,878
감가상각비	174	(174)	-
이연신계약비	4,160,169	(486,402)	3,673,767
매도가능증권평가이익	(15,665)	(46,956)	(62,621)
매도가능증권상각액	122	7,171	7,293
미수이자	(19,726)	(150,795)	(170,521)
이월결손금(주1)	4,146,886	(2,992,802)	1,154,084
합 계	8,590,266	(3,041,224)	5,549,042
이연법인세자산(주2)	1,979,122		1,309,926

< 전 기 >

(단위: 천원)

구 분	기초잔액	증가(감소)	기말잔액
누적적 일시적차이:			
미지급비용	26,400	21,058	47,458
퇴직급여충당금	170,342	26,528	196,870
외화환산손익	820,257	(746,279)	73,978
감가상각비	294	(120)	174
이연신계약비	4,751,576	(591,407)	4,160,169
매도가능증권평가이익	(27,995)	12,330	(15,665)
매도가능증권상각액	(62,005)	62,127	122

구 분	기초잔액	증가(감소)	기말잔액
미수이자	-	(19,726)	(19,726)
이월결손금(주1)	-	4,146,886	4,146,886
합 계	5,678,869	2,911,397	8,590,266
이연법인세자산(주2)	1,308,399		1,979,122

(주1) 보고기간종료일 현재 당 지점의 세무상 이월결손금 잔액 1,154,084천원은 발생연도부터 5년 이내에 향후 발생할 과세표준과 상계되며, 과세소득이 없는 경우 2015년 12월 31일로 종료되는 회계연도에 전액 소멸될 예정입니다.

(주2) 당 지점은 차기이후 발생할 예상과세소득과 가산할 일시적차이의 합계가 각 회계연도에 소멸되는 차감할 일시적차이를 초과하고 있으므로 당해 법인세효과가 실현될 수 있는 것으로 판단하여 이연법인세자산을 전액 인식하였습니다.

#### 18. 포괄손익계산서

당기 및 전기의 포괄손익계산서는 다음과 같습니다.

(단위: 천원)

구 분	당 기	전 기
I. 당기순이익(손실)	2,116,180	(3,414,092)
II. 기타포괄손익		
매도가능증권평가이익 (법인세효과: 당기10,428천원, 전기(-)3,791천원)	36,971	11,874
III. 당기포괄이익(손실)	2,153,551	(3,402,218)

#### 19. 현금의 유출입이 없는 중요거래

당기 및 전기 중 현금의 유입과 유출이 없는 중요한 거래는 다음과 같습니다.

(단위: 천원)

구 분	당 기	전 기
매도가능증권평가이익	36,971	11,874

## 20. 한국채택국제회계기준의 도입준비

### 20-1. 한국채택국제회계기준 도입 현황

2007년 3월에 발표된 국제회계기준 도입 로드맵에 따라 당 지점은 2011년부터 한국채택국제회계기준을 적용하여 재무제표를 작성하고 공시하여야 합니다. 당 지점은 2010년 12월에 외부자문사를 설정하여 2010년 4월 1일 한국채택기업회계기준에 따른 재무제표 작성을 완료하였습니다.

20-2 한국채택국제회계기준과 현행회계기준과의 회계처리방법차이 중 당 지점에 중요한 영향을 줄 것으로 예상되는 사항은 다음과 같습니다. 이는 발생할 모든 차이를 포함하는 것은 아닙니다.

구 분	한국채택국제회계기준	현행회계기준
금융상품 분류	금융상품을 당기손익인식금융상품, 매도가능금융자산, 만기보유금융자산, 대여금 및 수취채권으로 분류	유가증권을 단기매매증권, 매도가능증권, 만기보유증권으로 분류하며, 이외에 예금, 파생상품등은 별도 구분
비상위험준비금	이익잉여금으로 적립	부채로 계상
출재보험자산	출재부분 준비금에 대하여 자산 계상 및 신용위험 반영	부채 차감으로 순액 표시
대손충당금	손상이 발생한 대출에 대해서만 대손충당금 설정	자산건전성 분류법에 의한 대손충당금 적립
퇴직급여부채	보험수리적 방법에 의해 퇴직급여부채 인식	법정 퇴직금만 적립
위험 공시	신용위험, 시장위험, 유동성위험 및 보험계약에서 발생하는 위험의 성격과 정도를 공시	해당사항 없음

한편, 당 지점은 보고기간종료일 현재 K-IFRS의 도입영향에 대한 검토가 2011년에 이루어질 예정이므로, K-IFRS 도입이 당 지점의 재무상태 및 경영성과에 미치는 영향에 대한 계량정보를 기재하지 아니하였습니다.

## 9. 기타 필요한 사항

### 9-1. 임원현황

(2011년 3월 31일 현재)

상근임원. 사외이사. 이사대우	성명	직명	담당업무 또는 주된 직업	주요경력
상근임원	김정산	지사장	한국지점 총괄 관리	1997. 6 - 2003.4 : 동부화재 런던 법인장(FEAL) 2004. 11 : SCOR 재보험 한국지점 이사 겸 부지점장 2005.7 - 현재 : SCOR 재보험 한국 지점장

### 9-2. 이용자 편람

해당사항 없음